

Recreatie in het Rivierengebied

Handreiking en kansenkaart



ruimte & vrije tijd
onderzoek en advies





Colofon

©Bureau voor Ruimte & Vrije Tijd, december 2024

Opdrachtgever

ANWB: P. Leonhart, J. Huijbregts



WWF-NL: J. Koppenjan



Auteurs

T. (Tinco) Lycklama

N. (Nikolien) van Isterdael

M. (Marie) van de Meeberg



Bureau voor Ruimte & Vrije Tijd

Oude Kraan 72, 6811 LL Arnhem

Tel: 06 53383550

Mail: lycklama@ruimteenvrijetijd.nl

www.ruimteenvrijetijd.nl

Foto's

Visit Brabant, Arnold van Kreveld, ANWB & Anne-Marie Pronk, Utrechts Landschap, Bureau Strooming / WWF-NL, Elma Duijndam, Karsten Reiniers en Gerard Verschooten.

Opmaak en vormgeving

Buro 28, Leonie Nennie

De opmaak en vormgeving van dit rapport is mede mogelijk gemaakt door een bijdrage van het Collectief Natuurinclusief – Domein Vrijetijdseconomie.



Inhoudsopgave

1	Inleiding	5
1.1	Groeiende behoefte aan groene recreatieruimte	5
1.2	Ruimte voor Levende Rivieren	5
1.3	Een handreiking en kansenkaart voor beheerders	5
1.4	Leeswijzer	6
2	De ideale situatie: recreatie in het rivierengebied	8
2.1	Recreatie in het rivierengebied	8
2.2	De waarde van een belevingslandschap	10
3	Uitdagingen en kansen voor recreatie in het rivierengebied	13
3.1	Er gebeurt al veel moois	13
3.2	Uitdagingen	13
3.3	Kansen	15
3.4	Te koppelen programma's en projecten	17
4	De handreiking	21
4.1	Tien aanbevelingen	21
4.2	Aan de slag: checklist en kansenkaarten	22
	Bijlagen	29
	Bijlage 1: Gesprekspartners	29
	Bijlage 2: Enquête resultaten	30
	Bijlage 3: Inspirerende voorbeelden	34
	Bijlage 4: Literatuur	37
	Bijlage 5: Overzichtskaart Manifest Ruimte voor levende rivieren	38
	Bijlage 6: Overzicht (nabijgelegen) gemeenten per rivier	40

1 Inleiding

In Nederland is een omvangrijk tekort aan ruimte om te recreëren. Dit zorgt voor drukte en overlast in bestaande natuurgebieden. In het manifest **Ruimte voor Levende Rivieren**¹ wordt het rivierengebied gezien als kans om te voorzien in die recreatieve behoefte. Om deze kansen in het rivierengebied te verzilveren, is deze handreiking met bijbehorende kansenkaart opgesteld.

1.1 Groeiende behoefte aan groene recreatieruimte

De ruimte voor recreatie staat in heel Nederland onder druk. Uit onderzoek dat de ANWB liet uitvoeren, blijkt dat de groene ruimte per inwoner sinds 1900 met 80% is verminderd². In veel recreatie- en natuurgebieden zien beheerders dan ook toenemende drukte. Dit leidt vaak tot spanningen tussen recreanten onderling, maar ook schade aan en verstoring van de natuur en milieubelasting door zwerfafval. Kortom; de balans is zoek. Dit speelt op meerdere plekken en momenten in Nederland.

In de toekomst zal deze situatie nog nijpender worden als gevolg van de groeiende bevolking en toename van het toerisme uit binnen- en buitenland. Alleen al om de hoeveelheid toegankelijk groen op peil te houden, is er tot 2030 ruim 27.000 hectare extra groene ruimte³ nodig, en tot 2050 zelfs zo'n 63.000 hectare.

1.2 Ruimte voor Levende Rivieren

In het manifest 'Ruimte voor Levende Rivieren' dat het WWF-NL heeft opgesteld in een coalitie met 13 partijen, komt een duidelijke boodschap naar voren:

"Er liggen grote kansen in ons rivierengebied van Rijn, IJssel, Waal en Maas om de riviernatuur grootschalig te herstellen en ons land te beschermen tegen de gevolgen van klimaatverandering. Tegelijk geeft dit een enorme impuls aan de recreatiemogelijkheden en kwaliteit van de leefomgeving voor huidige en toekomstige generaties."

Maar die kansen worden op dit moment nog niet benut zo stelt de coalitie: *"In de huidige inrichting en beheer van de rivieren worden waardevolle kansen niet benut. Het waarborgen van de waterveiligheid, bevaarbaarheid en zoetwatervoorziening wordt doorgaans niet in samenhang gezien met andere opgaven, zoals natuurdoelen en ruimte voor recreatie."*

ANWB en WWF-NL zien kansen voor meer recreatiemogelijkheden in het rivierengebied. Het gaat hierbij over extensieve vormen van recreatie die een minimale impact hebben op de natuur. Voorbeelden hiervan zijn wandelen, fietsen en vogels spotten. Het doel is om mensen van de natuur te laten genieten zonder deze te verstoren of te beschadigen, waardoor het mogelijk is om natuurwaarden te behouden en tegelijkertijd recreatieve mogelijkheden te bieden. Hiermee worden recreanten en bezoekers beter verspreid en andere natuurgebieden ontlast.

1.3 Een handreiking en kansenkaart voor beheerders

Waarom dan nu deze handreiking? Het blijkt dat nog vaak de vraag wordt gesteld wat er dan precies waar nodig is? Het ontbreekt rivier- en natuurbeheerders aan de nodige praktische handvatten om recreatie vorm te geven en er zijn ook nog de nodige obstakels. Vandaar dat ANWB en WWF-NL voorliggend document op hebben laten stellen. Het is een handreiking voor beheerders en ontwikkelaars die aan de slag willen gaan met deze ambitie. Met deze handreiking hopen zij de kansen te kunnen verzilveren.

¹ WWF-NL-NL (2023). *Manifest Ruimte voor Levende Rivieren*.

² Bureau voor Ruimte & Vrije Tijd i.o.v. ANWB (2023). *Meer ruimte voor recreatie*.

³ Groene ruimte: natuurgebieden, dagrecreatieterreinen, parken en plantsoenen.

Totstandkoming handreiking en kansenkaart

Om tot deze handreiking hebben we verschillende stappen ondernomen.

Deze worden hieronder toegelicht:

- Interviews met experts. Er zijn 13 gesprekken gevoerd met diverse experts en betrokkenen op dit onderwerp, van natuurbeherende instanties tot waterschappen en Rijkswaterstaat, zie bijlage 1 voor een overzicht.
- Desk studie. We hebben de relevante studies en onderzoeken geraadpleegd, zie bijlage 2 voor een overzicht.
- Enquête onder recreanten. Er is in samenwerking met de ANWB, WWF-NL en Wandelnet een enquête uitgezet om de belangrijkste wensen én kansen rondom recreatie in het rivierengebied te inventariseren.

Resultaat

De interviews, desk studie en enquête hebben als resultaat deze handreiking én kansenkaart opgeleverd. We beogen hiermee beheerders en ontwikkelaars tegemoet te komen in hun (dagelijkse) werk en recreatie mee te nemen in de huidige en toekomstige ontwikkelingsplannen van het rivierengebied. Er zijn tevens een aantal 'best practices' uitgewerkt in bijlage 3.

1.4 Leeswijzer

De handreiking is opgebouwd uit drie hoofdstukken. In hoofdstuk 2 staat het ideaalbeeld van recreatie in het rivierengebied weergegeven. In hoofdstuk 3 worden de resultaten van de gesprekken met de experts en de desk studie gegeven, vertaald naar uitdagingen en kansen die momenteel spelen rondom recreatie in het rivierengebied. Tot slot geven we in hoofdstuk 4 de aanbevelingen die voort zijn gekomen uit de analyse. Hier is ook voor de Maas en de Rijntakken Nederrijn, IJssel en Waal een kaart opgenomen met de inwonerontwikkeling en voornaamste kansen ten aanzien van recreatie (o.a. openstelling, toegankelijkheid, beleefbaarheid).



2 De ideale situatie: recreatie in het rivierengebied

Hoe zou recreatie in het rivierengebied er idealiter uitzien? In dit hoofdstuk beschrijven we dit ideaalbeeld. We geven aan wat er nodig is voor een toegankelijk en beleefbaar rivierengebied.

2.1 Recreatie in het rivierengebied

Nederland staat bekend als een rivierdelta. De Europese rivieren Schelde, Eems, Maas en Rijn komen ons land binnen. Om dit onderzoek behapbaar te houden, richt deze handreiking zich specifiek op de twee grootste rivieren in Nederland: de Maas en de Rijn, met haar zijtakken de Nederrijn, de Waal en de IJssel.

Een riviersysteem biedt in potentie ruimte aan verschillende soorten en vormen van recreatie. We onderscheiden vier recreatieve attractiepunten, zie ook figuur 2.1:

- De dijk: voor routegebonden recreatie;
- De uiterwaarden: om in te wandelen en struinen;
- De oeverzone: om te wandelen of te zitten;
- De rivier: varen en andere vormen van waterrecreatie.

De focus ligt in deze handreiking op de buitendijkse delen van rivier, oevers, uiterwaard en dijken. Maar het rivierengebied kent ook binnendijs gelegen delen waar meer ruimte voor recreatie mogelijk gemaakt kan worden.

Om deze attractiepunten beleefbaar te kunnen maken, moet er aan drie randvoorwaarden worden voldaan:

- Openstelling, geheel of gedeeltelijk;
- Bereikbaarheid en toegankelijkheid¹ voor recreanten;
- Voorzieningen om de rivierbeleving (deels) te faciliteren.

¹ Onder bereikbaar verstaan we de route naar de bestemming toe. Onder toegankelijk verstaan we de route op de plaats van bestemming, dus in het rivierengebied.

Hieronder schetsen we per recreatief attractiepoint een ideaalbeeld.

De dijk: voor routegebonden recreatie

We kennen de zomerdijk en de winterdijk. De zomerdijk is een relatief lage dijk die het omliggende land beschermt tegen overstromingen in de zomer, als de waterstand doorgaans laag is. De winterdijk is steviger en ligt verder landinwaarts en is ontworpen om extreme hoogwaterstanden en bijbehorende kracht van het water te weerstaan.

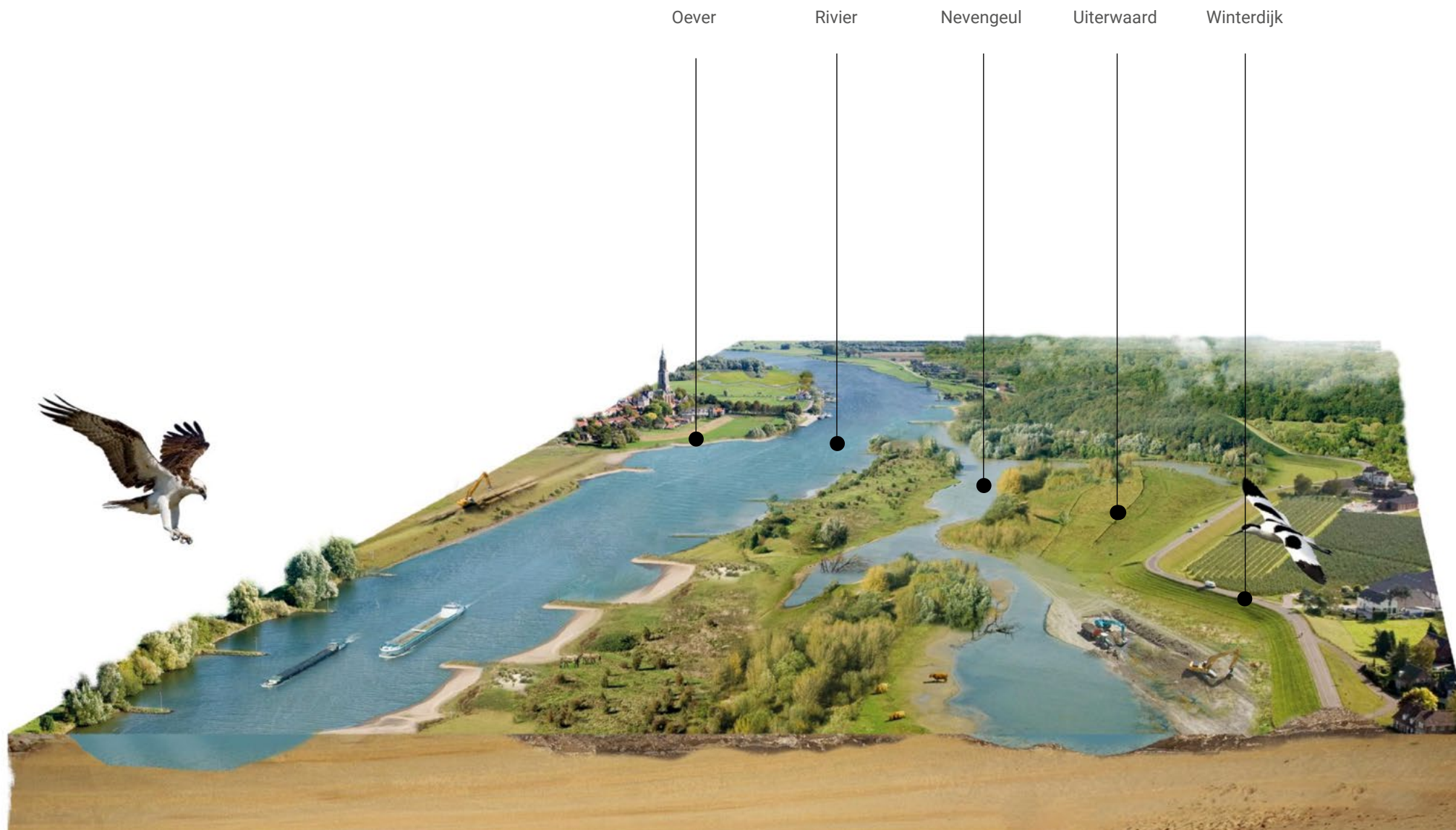
De meeste (winter)dijken zijn ook ingericht als (verharde) weg. Dit biedt de mogelijkheid om op verschillende manieren het rivierengebied te beleven, bijvoorbeeld per (race)fiets, skatend of wandelend. De ideale dijk is ook veilig voor diverse vormen van routegebonden recreatie, bij voorkeur met gescheiden paden/wegen. Daarnaast zijn er voorzieningen die de beleving van het rivierengebied vanaf de dijk faciliteren, zoals bankjes of informatiepanelen, nabijgelegen horeca of boerenerven met verkoop van producten, of andere activiteiten.

De uiterwaarden: om te wandelen en te struinen

Uiterwaarden zijn idealiter (grotendeels) opengesteld en vrij toegankelijk en beleefbaar voor recreanten. Het gaat hier om extensieve vormen van recreatie, zoals wandelen en struinen, voorzien van enkele basisvoorzieningen, zoals een parkeermogelijkheid waar men informatie over het gebied kan vinden. Afhankelijk van de gebiedskenmerken kunnen er ook andere voorzieningen worden geherbergd, zoals (kleinschalig) kamperen, of horecavoorzieningen. Het gaat hier uitdrukkelijk niet om intensieve, maar natuurgerichte recreatie.

Een (beperkt) deel van de recreanten houdt ook echt van struinen, en gaat van de paden af door de natuurlijk ingerichte rivierwildernis. Het merendeel van de recreanten bezoekt echter de aangelegde voorzieningen: een vast rondje (op een aangelegd onverhard pad) vanaf de parkeerplaats, het bezoekerscentrum of een informatiepunt.

Figuur 2.1 riviergebied met rivier, oeverzone, uiterwaard met nevengeul en (winter)dijk en binnendijs gelegen gebieden.



Wandelen in de uiterwaarden kan heel goed samengaan met andere functies zoals natuur, landbouw of de winning van grondstoffen. Een mooi voorbeeld hiervan zijn de Klompenpaden, zoals het Nederrijnsepad of het Dikke Torenpad. Deze wandelingen gaan deels over boerenland.

De oeverzone: om te wandelen of te zitten

De rivieroever is een natuurlijke trekpleister, je wordt er naar toegezogen. De oever biedt de mogelijkheid om zowel te genieten van het land als het water. Hier zijn verschillende extensieve vormen van recreatie mogelijk, zoals zitten op een bankje om het langsvarende waterverkeer te aanschouwen of een vogelkijkscherm om de watervogels te bewonderen. Het rivierengebied trekt veel weide- en watervogels waardoor het een prachtige plek is voor vogelaars. Momenteel wordt het rivierengebied al goed gevonden door (sport)vissers. In het ideaalbeeld is er voldoende ruimte en voorzieningen voor deze recreatievormen.

De rivier: om te genieten van waterrecreatie

Sinds een aantal jaren zit waterrecreatie in een groeispurt. Er is een groeiende behoefte en deze vraag zal de komende jaren waarschijnlijk nog verder toenemen². De rivieren bieden veel potentie om deze vraag op te vangen.

Afhankelijk van de veiligheidseisen vanuit Rijkswaterstaat, zijn er verschillende vormen van waterrecreatie mogelijk. Zo is er ruimte voor jacht- en passantenhavens. Op de rivier zelf kunnen boten varen, soms bewegwijzerd met routes, maar ook voor roeien (Nederrijn) en kanoën (Grensmaas) is de rivier soms geschikt. Ook zijn er speciale zones voor snelverkeer (o.a. jetski's). De nevengeulen kunnen mogelijkheden bieden voor kanoën, kajakken, etc. Op kleinere rivieren wordt ook veel gesupt (stand-up-paddling).

Daarnaast is er in Nederland een te kort aan openbare zwemwaterlocaties³. In het ideaalbeeld van het rivierengebied wordt deze vraag ook (deels) opgevangen, indien dit veilig mogelijk is. In de grote rivieren is zwemmen momenteel verboden, vanwege het verdrinkingsgevaar. Nevengeulen zijn echter veilig(er) en kunnen, met de benodigde investeringen voor waterveiligheid, wel worden ontwikkeld tot zwemwaterlocaties (denk aan Salmsteke).

² NRIT (2023). *Watersport blijft in 2023 op hoog niveau*. <https://www.nritmedia.nl/kennisbank/46520/watersport-blijft-in-2023-op-hoog-niveau/?topicsid=17>

³ Provincie Utrecht (2021). *Omgevingswetprogramma recreatie & toerisme 2022 – 2025*.

2.2 De waarde van een belevingslandschap

Investerings in natuur en recreatie kunnen aantrekkelijke belevingslandschappen opleveren. Hiervoor is onder andere belangrijk dat natuurlijke processen steeds meer de ruimte krijgen, ten behoeve van biodiversiteit en hoogwaterscherming. Deze investeringen hebben ook een positief effect op onze gezondheid en onze welvaart, zo blijkt uit diverse onderzoeken.

Natuurlijke processen: goed voor biodiversiteit en hoogwaterbescherming

Ruimte geven aan natuurlijke processen zoals rivierdynamiek (hydromorfologie) en natuurlijke begrazing zijn cruciaal voor het versterken van de biodiversiteit in het rivierengebied. Hoe meer uitwisseling van water, sediment én soorten tussen de overstromingsvlakte en de rivier mogelijk is (o.a. permanent meestromende nevengeulen, jaarlijkse overstromde vloedvlaktes), hoe groter de biodiversiteit.

Hoe meer de rivierwaterstanden én grondwaterstanden variëren in de loop van de seizoenen en jaren, hoe meer variatie in habitats en specifieke soorten in de uiterwaarden er zal ontstaan. En hoe meer variatie in de stroomsnelheden tijdens overstromingen, hoe meer variatie aan habitats binnen een overstromingsvlakte onderhouden kan worden; van zandige oeverwallen, rivierplaten en geulen tot kleiige uiterwaardvlaktes en moerassige kommen.

Natuurbeleving

Deze natuurlijke landschappen zijn tevens aantrekkelijke belevingslandschappen. Hierbij is het belangrijk om te beseffen dat er verschillende recreanttypen zijn die 'natuur' elk anders beleven⁴. Zo zijn er de 'avontuurzoekers' die echt houden van wildernis, van de paden af (struinen) en gebieden met 'zo weinig mogelijk voorzieningen'. Terwijl andere recreantgroepen (rustzoekers) weer aangeven dat wandelen voor hun toch echt over een pad is, kennis opdoen belangrijk is (inzichtzoekers) of dat er horeca gewenst is op minimaal een half uur afstand (plezierzoekers).

⁴ Bureau voor Ruimte & Vrije Tijd, ZKA Leisure Consultants & Bureau Buhrs in samenwerking met MarketResponse (2022). *Toolkit Natuurbeleving*.

Al deze verschillende manieren van natuurbeleving brengen aanzienlijke voordelen met zich mee voor de samenleving; voor de gezondheid en de economie.

Rivierbeleving is goed voor gezondheid en geluk in Nederland

Bewegen in de buitenruimte verbetert de fysieke gezondheid. Er is in Nederland echter in toenemende mate sprake van 'beweegarmoede'. Dat komt deels omdat de omgeving geen (natuurlijke) aanleiding meer biedt om te gaan bewegen.

Contact met de natuur kan er voor zorgen dat het immuunsysteem beter functioneert. Doordat er meer bewogen wordt zorgt een betere conditie voor een lagere bloeddruk, minder obesitas en diabetes en minder hart- en vaatziekten. Daarnaast zorgt buitenrecreatie ook voor een betere mentale gezondheid. Je begeven in een groene omgeving zorgt ervoor dat mensen meer positieve emoties en minder negatieve emoties ervaren en verlaagt het risico op zelfmoord en symptomen van depressie⁵. Daarnaast zorgt buitenrecreatie ook voor een betere sociale cohesie⁶. Mensen ontmoeten elkaar en hebben hierdoor sociale interacties, wat bijdraagt aan hun mentale welbevinden. Een uitgebreidere analyse over positieve effecten van natuur en recreatie staan in de notitie NLBuitenkansens⁷.

Kortom; recreëren in het rivierengebied is goed voor gezondheid en geluk in Nederland.

Economische spin-off

Er zijn verschillende aspecten de moeite waard om te belichten.

Investeren in natuur betaalt zich terug

Allereerst is er steeds meer onderzoek naar de investeringen in natuur. Uit deze onderzoeken blijkt dat elke euro die wordt geïnvesteerd in natuurmaatregelen leidt tot een veelvoud aan economische en maatschappelijke waarde variërend van 8 tot 38 keer zoveel⁸. Dit betreft vooral vermeden zorgkosten (preventie), door gezondere mensen die van die buitenruimte gebruik maken.

⁵ Beute, F. et al. (2020). Types and characteristics of urban and peri-urban green spaces having an impact on human mental health and wellbeing.

⁶ Vries, S. de (onbekend). Effect van natuur op gezondheid. <https://www.wur.nl/nl/onderzoek-resultaten/dossiers/dossier/effect-van-natuur-op-gezondheid.htm>

⁷ Bureau voor Ruimte & Vrije Tijd (2024). NLBuitenkansens. De route naar een recreatief landschap. In opdracht van NL Buiten.

⁸ Agenda Natuurinclusief (2024). Investeringsagenda natuurinclusief.

Een ander onderzoek becijfert de baten van investeringen in landschap. Hierbij concluderen de onderzoekers dat er een netto positief kostenbatensaldo van 17,8 miljard bestaat. Vanuit het oogpunt van nationale welvaart lijkt het dus buitengewoon aantrekkelijk om te investeren in landschap⁹.

Openstelling loont!

Het blijkt dat natuurontwikkeling in combinatie met openstelling een positief effect heeft op het aantal dagtochten dat op die plek wordt ondernomen. Dit geldt vooral voor het aantal wandelaars. Volledige openstelling van natuur in de uiterwaarden heeft ook een zichtbaar positief effect op het aantal bedrijven dat zich richt op dagrecreatieve activiteiten^z, zoals wandelen en fietsen. Een mooi voorbeeld hiervan vinden we in de Gelderse Poort. Door volledige openstelling zijn hier verschillende bedrijven geopend zoals fietsverhuur en horeca en zelfs excursiebureaus die wandelaars al struinend mee door het gebied nemen¹⁰. De omvang van de vrijetijdseconomie is in dit gebied ook twee keer zo groot als gemiddeld.

Daarnaast profiteren ook ondernemers gelegen in de omgeving van de uiterwaarden van deze openstelling. Zo zien we dat in het dorp Wanssum, gelegen in Maaspark Ooijen-Wanssum, een toeristisch overstappunt wordt ontwikkeld waar verschillende ondernemers, horeca en fietsverhuur, actief bij betrokken worden.

Ontwikkeling: toenemende interesse in buitenrecreatie

Gezien de ontwikkeling dat buitenrecreatie in toenemende mate aan populariteit wint bij recreanten én toeristen, zullen de economische effecten naar de toekomst toe naar verwachting nog groeien.

Kortom; een belevingslandschap biedt profijt voor recreanten én ondernemers.

⁹ Investeren in het Nederlandse Landschap. Opbrengst in geluk en euro's.

¹⁰ Investeren in het Nederlandse Landschap. Opbrengst in geluk en euro's.

Recreatie in het Rivierengebied



Restaurant de Gouden Molen



Vissen



Kanoën in Maaspark Ooijen-Wanssum



Wandelbrug Stadswaard



Camping Waalstrand



Pontje over de Maas



Zwemmen in nevengeul Salmsteke



Fietsen over de dijk

3 Uitdagingen en kansen voor recreatie in het rivierengebied

In dit hoofdstuk staat de analyse van uitdagingen (paragraaf 3.2) en kansen (paragraaf 3.3) om tot de realisatie van recreatieve mogelijkheden te komen. In paragraaf 3.4 staan programma's en projecten die hiervoor koppelkansen bieden.

3.1 Er gebeurt al veel moois

Uit alle gesprekken en ervaringen van deelnemende organisaties aan het Manifest Ruimte voor Levende Rivieren blijkt dat er al veel mooie initiatieven zijn die recreatie een plek geven in het rivierengebied. Bij waterschappen staat het thema 'toegankelijkheid van waterlopen' op de agenda. En bij grotere rivierprojecten, is recreatie ook onderdeel van de planvorming en uitwerkingen.

Door het verschijnen van Plan Ooievaar (1986) en sinds de lancering in 1992 van het concept 'Levende Rivieren' is er zo'n 23.000 hectare riviernatuur bij gekomen. De teller staat daarmee in totaal op zo'n 28.000 hectare natuur van de 68.000 hectare totale ruimte die er is tussen de dijken (Maas, Rijn, Waal, IJssel en Biesbosch). Voorbeelden hiervan zijn de Noordwaard, Munnikenland, Spiegelwaal, Stadswaard, Meinerswijk en Reevensdiep. Ook langs de Maas zijn er fraaie voorbeelden, zoals bij Den Bosch, Venlo en Maastricht. Zie ook bijlage 3 met inspirerende voorbeelden van recreatie in het rivierengebied. De genoemde plannen waren succesvol mede dankzij het feit dat in die visies de verbinding met recreatie en de toegankelijkheid van riviernatuur voor bewoners centraal stond.

Natuurlijk is er vanwege landbouwkundig gebruik en randvoorwaarden voor de scheepvaart niet overal ruimte voor natuurlijke processen. Op die plekken waar die ruimte er wel is, zoals in de Gelderse Poort en langs de Grensmaas, zien we dat het herstelvermogen van de natuur fenomenaal is; veel soorten planten, insecten, vissen en andere ongewervelden die (bijna) verdwenen waren weer zijn teruggekeerd, denk aan brede ereprijs, zwarte populier, cipreswolfsmelk (en de hierop levende rups van de wolfsmelkpijlstaart), de rivierrombout, barbeel, rivierprik, zeearend, bever en otter.

Toch is nog meer oppervlakte nodig om tot robuust natuurherstel te komen. Ook voor recreatie zijn er nog voldoende uitdagingen én kansen om invulling te geven aan artikel 22 van de Grondwet, namelijk 'het scheppen van voorwaarden voor vrijetijdsbesteding'.

3.2 Uitdagingen

Op basis van de gesprekken met experts en de desk studie zijn de volgende uitdagingen geïdentificeerd, die nu (nog) belemmerend werken. Bij het ontwikkelen van beleefbare riviergebieden, worden de volgende uitdagingen gezien:

- Een lappendeken van terreineigenaren
- Recreatie als bedreiging: gebrekkige openstelling en afsluiting gebieden
- Geen grond, geen zeggenschap; we zitten als sector niet aan tafel
- Huidige rivierprojecten zijn vooral technisch, niet mensinclusief
- Wel overlast, geen financieel profijt
- Teveel modaliteiten op de dijk
- Ontbreken van financiering

Een lappendeken van terreineigenaren

In de uiterwaarden zijn doorgaans meerdere typen terreineigenaren: agrariërs, natuurbeheerders (zoals Staatsbosbeheer en Natuurmonumenten), landgoedeigenaren, waterschappen, Rijkswaterstaat, het Rijksvastgoedbedrijf, grondstofwinnende bedrijven en gemeenten. Vaak zijn de uiterwaarden verdeeld in kleine percelen die in eigendom zijn van verschillende partijen. Zo kan het bijvoorbeeld voorkomen dat de ene strook grond eigendom is van de gemeente, terwijl het naastliggende perceel eigendom is van Rijkswaterstaat valt. Vaak worden de gronden verpacht – de beheerder van de grond is een andere dan de eigenaar van de grond. Dit alles maakt het een complexe opgave om recreatiemogelijkheden te ontwikkelen; enerzijds kan het een uitdaging zijn om de juiste contactpersonen te vinden, en anderzijds vereist het de medewerking van meerdere terreineigenaren om de plannen tot uitvoering te brengen.

Recreatie als bedreiging: gebrekkige openstelling en afsluiting gebieden

Door een deel van de terreineigenaren wordt recreatie vooral gezien als bedreiging. Dit komt onder andere door het gedrag van een deel van de recreanten dat een negatief stempel drukt op het imago van alle recreanten. Een deel van de recreanten gaat bijvoorbeeld van de paden af, laat hun hond loslopen, veroorzaakt zwerfafval of parkeeroverlast. Of ze zijn van mening dat ze het recht hebben om te recreëren omdat ze omwonenden zijn. Hierdoor ontstaat bij terreineigenaren het idee dat recreatie extra werk kost en problemen kan veroorzaken, bijvoorbeeld rondom waterveiligheid of voor het vee. Daarnaast kan recreatie ook een verstorend effect hebben op de natuur. Met de extra inspanning van natuurbeheerders om de natuurkwaliteit te verbeteren/in stand te houden, wordt tegenwoordig ook vaker terughoudender gekeken naar recreatie op hun terreinen. Het resultaat is grote gebieden die zijn afgesloten voor recreatie.

Geen grond, geen zeggenschap: we zitten niet aan tafel

Het aandeel grond in het rivierengebied dat in eigendom is van organisaties gerelateerd aan de vrijetijdssector, is zeer beperkt. Daarnaast ontbreekt het in de sector aan een sterke coalitie. Aan tafel zitten vooral de grotere organisaties en (grond – en beheer) partijen, zoals de agrariërs en Rijkswaterstaat. En dus niet de gebruikers. De sector zit niet aan tafel en kan geen vuist maken, daardoor ontbreekt het aan zeggenschap.

Huidige rivierprojecten zijn vooral technisch en niet mensinclusief

Er lopen op dit moment veel projecten in het rivierengebied en er komen nog veel nieuwe aan. Deze projecten komen voort uit waterveiligheid- en natuurdoelen en behoeven vaak grootschalige gebiedsontwikkelingsplannen. Hoewel dit het geschikte moment is om recreatie mee te nemen, worden deze projecten vooral technisch benaderd. Mede doordat de vrijetijdssector niet aan tafel zit (zoals beschreven in de alinea hierboven), is er ook geen verantwoordelijke partij die een mensinclusieve benadering toevoegt aan de projecten. Bij alle partijen zou meer bewustzijn moeten worden gecreëerd welke waarde recreatie heeft voor de samenleving.

Wel overlast, geen financieel profijt

In het vorige hoofdstuk hebben we beschreven welke lusten recreatie heeft voor de samenleving. In dit hoofdstuk hebben we echter ook beschreven dat recreatie kan leiden tot lasten. In een ideale situatie zijn de lusten en lasten eerlijk verdeeld. Helaas

is dit niet altijd het geval: een horecaondernemer maakt bijvoorbeeld winst, maar de naastgelegen terreineigenaar heeft te maken met zwerfafval. Om het draagvlak van recreatie te verhogen en waarde te laten creëren voor iedereen, is het belangrijk om de balans te waarborgen en de lusten en lasten eerlijk te verdelen.

Te veel modaliteiten op de dijk

Driekwart van de fietsers op de dijken ervaart dit als onveilig¹. Door te smalle wegen die de fietsers ook delen met (hard rijdende) auto's, kan het te druk en krap worden. Ook andere modaliteiten moeten de dijk delen. Het is jammer dat de beleving van de dijk hierdoor achteruitgaat gezien het voor grote delen van het rivierengebied de enige plek is vanuit waar kan worden genoten van het landschap.

Ontbreken van financiering

Recreatie in het rivierengebied ontstaat hoofdzakelijk doordat het wordt meegenomen in grootschalige lopende en toekomstige projecten, zoals het Hoogwaterbeschermingsprogramma en Kaderrichtlijn Water. Deze programma's hebben een eigen organisatie, een eigen werkwijze en eigen budgetten. Ze blijven dan ook vaak bij de 'eigen leest'. Daarnaast is het voor een buitenstaander lastig te beoordelen waar precies ieder programma voor aan de lat staat.

Recreatie wordt bij dergelijke projecten 'meegekoppeld' doordat partijen vanuit buiten de projectgroep met voorstellen komen. De uitdaging hierbij is dat recreatie nooit een opzichzelfstaand doel is en altijd meelift met de andere doelen. Het beschikbare budget voor recreatierealizatie blijft hierdoor laag tot nihil. Maar ook na realisatie zullen er kosten zijn voor het beheer en onderhoud van de recreatie infrastructuur. Deze structurele kosten moeten bij een partij kunnen worden belegd.

Resultaten enquête recreanten

Middels een enquête, uitgezet onder leden van de ANWB en Wandelnet, zijn recreanten gevraagd óf en waar zij knelpunten of problemen ervaren tijdens hun activiteit in het rivierengebied. Van de 647 respondenten, geven 312 respondenten aan wel eens te recreëren in het rivierengebied van de Maas, Waal, Nederrijn of IJssel.

¹ ANWB (2024). Driekwart fietsers ervaart onveilige situaties op dijkwegen. <https://www.anwb.nl/fiets/nieuws/2024/juni/driekwart-fietsers-ervaart-onveilige-situaties-op-dijkwegen>

Achtergronden bij de recreant in het rivierengebied

Het blijkt dat 30% van de respondenten bij de Maas recreëren, 26% van de respondenten bij zowel de Waal als de IJssel en 19% bij de Nederrijn. Het gros van de recreanten (43%) woont in de buurt van het rivierengebied. Een relatief groot deel bezoekt de rivieren als dagtoerist (34%) of verblijfstoerist (23%). De meest favoriete activiteiten zijn wandelen en fietsen in de uiterwaard en op de dijk.

Knelpunten

De top 4 van knelpunten die recreanten in het rivierengebied ervaren:

1. Hier ervaar ik **overlast** van andere bezoekers (31%). Veel genoemd is zwerfafval.
2. **Overig** (21%). Hier geven recreanten vaak aan zich onveilig te voelen op de dijk, door de aanwezigheid van motoren en auto's.
3. Hier mogen meer **voorzieningen** (19%) komen. Denk bijvoorbeeld aan meer parkeerplaatsen, bankjes en horeca.
4. Hier kan ik niet recreëren (18%). Er is sprake van slechte of beperkte **toegankelijkheid** van het gebied omdat er geen duidelijke ingang is van het gebied. Er zijn bijvoorbeeld geen (wandel-) paden zichtbaar en er lopen geen (bewegwijzerde) routes.
5. Hier mag ik niet recreëren, het is verboden toegang en niet **opengesteld** (11%).

3.3 Kansen

Naast dat er veel uitdagingen zijn die mede de oorzaak zijn voor het beperkte aanbod van recreatie in het rivierengebied, zijn er ook veel kansen die juist een boost kunnen geven aan het recreatieaanbod. In deze paragraaf worden deze kansen toegelicht.

- Recreatief medegebruik wettelijk verankeren
- Maak recreatief medegebruik een vaste paragraaf, vooral in natuurplannen
- Overlast van recreanten verdwijnt alleen door investeringen
- Recreatie als verdienmodel voor eigenaren en beheerders
- Gebruik het geld wat vrij komt bij ontgrinding en zandwinning
- Gebruik de kracht van maatschappelijke organisaties en burgerparticipatie

Tips voor een beleefbaar rivierengebied van recreanten

Recreatief medegebruik wettelijk verankeren

Rijkswaterstaat beschikt over grote hoeveelheden grond in de uiterwaarden. Het betreft vaak percelen die nu verpacht zijn aan agrariërs. Hier ligt een kans om (naast natuurinclusief telen) te werken aan mensinclusiviteit. Maak dus afspraken over toegankelijkheid van deze gronden voor recreanten. Ook de eerste strook (25m) langs de watergang is in eigendom van Rijkswaterstaat. Dit biedt weer kansen om de oeverzone beter te ontwikkelen voor recreanten.

Daarnaast zijn waterschappen een belangrijke eigendomspartij in het rivierengebied. Zij hanteren al het uitgangspunt dat extensieve recreatie, zoals wandelen, fietsen en kanoën, op en langs watergangen, waterkeringen en andere waterschapseigendommen waar mogelijk is toegestaan. In de praktijk blijkt echter dat ieder waterschap hier anders mee omgaat, wat resulteert in grote verschillen in de toegankelijkheid van hun gebieden. Het zou daarom wenselijk zijn om dit uitgangspunt wettelijk te verankeren zodat elk waterschap dezelfde regels hanteert en er meer uniformiteit en duidelijkheid komt in de recreatieve toegankelijkheid van waterschapseigendommen.

Maak recreatief medegebruik een vaste paragraaf, vooral in natuurplannen

In Nederland zijn er verschillende natuurherstelplannen en programma's die gericht zijn op het herstellen en versterken van de natuur, ook in relatie tot de rivieren. Zo worden de komende jaren 40-50 nevengeulen aangelegd door middel van reliëfvolgende maaiveldverlaging of een vergelijkbare methode. Deze geulen spelen een cruciale rol in het verbeteren van de waterveiligheid, ecologische kwaliteit en biodiversiteit van riviersystemen. Veel van deze geulen en de oeverzones zijn niet altijd toegankelijk zijn voor recreanten vanwege de natuurwaarden. Dit afsluiten lijkt op korte termijn een 'oplossing', maar draagt onvoldoende bij aan de maatschappelijke baten van deze plannen. Natuur en recreatie kunnen uitstekend samengaan, juist in het rivierengebied. In sommige gevallen vraagt dit om zoneringsplannen – juist daar moet op worden ingezet in plaats van het 'te simpele' afsluiten. Vandaar dat ieder plan een recreatieparagraaf moet bevatten waarin de kansen voor recreatie worden uitgewerkt. Het Meergeulenconcept voor de Waal toont aan dat nevengeulen goed samengaan met wandelen en struinen op de aanliggende oevers.

Overlast van recreanten verdwijnt alleen door investeringen

Er blijkt nu vaak overlast te zijn van recreanten. Dit kan alleen worden voorkomen door er aandacht aan te geven en te investeren in beter beheer. Sturen op gewenst recreatief gedrag vraagt om investeringen voor voorlichting, begeleiding door paden en voorzieningen. Niks doen is geen optie, omdat de druk op de (recreatieve) buitenruimte de komende jaren enorm zal toenemen.

Recreatie als verdienmodel voor eigenaren en beheerders

Terreineigenaren kunnen met een financiële tegemoetkoming gemotiveerd worden om recreatie op hun terreinen mogelijk te maken. Er zijn meerdere manieren waarmee verdienmodellen kunnen worden gecreëerd.

Allereerst zijn er meerdere (subsidie) regelingen waarop een terreineigenaar een beroep kan doen, vaak in ruil voor het realiseren en onderhouden van wandelpaden. Voorbeelden van regelingen zijn de Boerenlandpadenregeling in provincie Zuid-Holland, de SNL-subsidie en Catalogus Groenblauwe Diensten (zie ook paragraaf 3.3). Door recreatie onderdeel te maken van de het pakket groenblauwe diensten kunnen agrariërs naast natuurinclusief dan ook bijdragen aan een mensinclusief rivierengebied. Zo kan de landbouwtransitie mede vorm krijgen met nieuwe verdienmodellen.

Ten tweede kunnen terreineigenaren het recreatieaanbod in de uiterwaarden koppelen aan recreatieaanbod binnendijks. Een agrariër kan bijvoorbeeld met een wandelpad in de uiterwaarden ook bezoekers aantrekken voor hun landwinkel, camping, workshops en meer.

Gebruik het geld wat vrij komt bij ontgrindingen en kleiwinning

Bij gebiedsontwikkelingsprojecten is (of was) het soms noodzakelijk om te ontgrinden, of klei te winnen. Vooral klei is een hernieuwbare grondstof en kan oppervlakkig worden gewonnen (zie ook de Groene Afspraak tussen natuurpartijen en het bedrijfsleven in mei 2022). Deze grondstoffen genereren inkomsten die mogelijk direct kunnen worden teruggegeven aan de omgeving door investeringen te doen voor de omgeving, zoals in recreatievoorzieningen. Het gebiedsontwikkelingsproject bij de Grensmaas is hiervan een mooi voorbeeld.

Gebruik de kracht van maatschappelijke organisaties en burgerparticipatie

Maatschappelijke organisaties zoals de ANWB, Wandelnet en HISWA-RECRON kunnen een nog belangrijkere rol spelen in gebiedsontwikkelingen dankzij hun uitgebreide bereik en invloed. Deze landelijke organisaties beschikken vaak over provinciale of regionale vertegenwoordigers die de ontwikkelingen in hun specifieke gebied nauwlettend volgen. Met hun lokale kennis en als vertegenwoordigers van landelijke netwerken, wordt hun expertise algemeen erkend en gewaardeerd.

Ook moet de kracht van de eigen burgers niet onderschat worden. Deze kan op twee manieren ingezet worden. Allereerst tijdens het proces van (gebiedsontwikkeling) projecten. Burgers kunnen, al dan niet vertegenwoordigd door een dorps- of wijkraad, aangeven waar de lokale behoeften liggen, bijvoorbeeld voor ruimte voor recreatie. Daarnaast beschikken zij ook over waardevolle lokale kennis en ervaringen over de omgeving. Ten tweede heeft burgerparticipatie ook een lobbykracht. Een organisatie als Stichting Maas Meanders toont aan hoe een vereniging van burgers ervoor kan zorgen dat ze aan tafel komen te zitten en zaken voor elkaar krijgen.

Tips voor een beleefbaar rivierengebied

Als tips voor het beter toegankelijk en beleefbaar maken van het rivierengebied geven respondenten uit de enquête aan:

- Auto's weren op dijken of maximale snelheid op dijken verlagen
- Gemotoriseerd verkeer weren (niet alleen op de dijken)
- Handhaven op het dumpen van afval
- Ontwikkelen van meer gratis en goedkope camperplekken
- Maximale snelheid voor jetski's en motorboten instellen
- Betere OV-verbinding realiseren naar deze gebieden

3.4 Te koppelen programma's en projecten

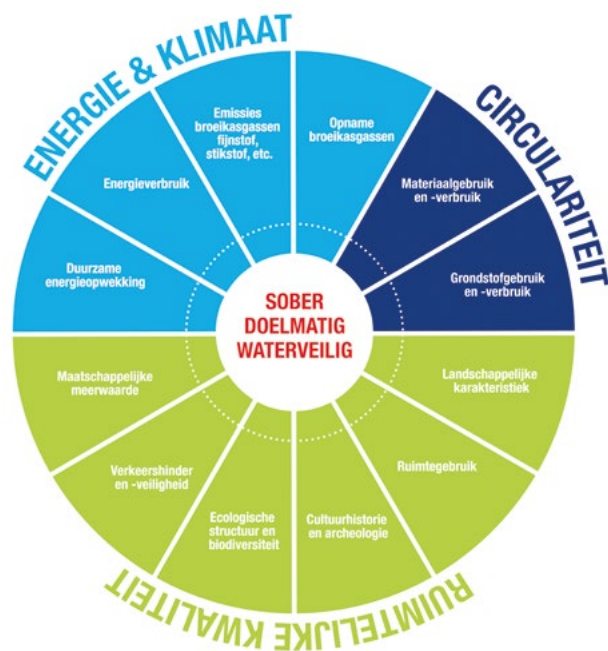
Momenteel spelen er veel programma's en projecten waaraan recreatie kan worden meegekoppeld. Hieronder staan ze toegelicht, onderverdeeld in de volgende thema's: water, natuur, verstedelijking en recreatie en overig.

Water

Het Hoogwaterbeschermingsprogramma

21 Nederlandse waterschappen werken samen met Rijkswaterstaat onder de vlag van het hoogwaterbeschermingsprogramma (HWBP), aan de grootste dijkversterkingsoperatie ooit sinds de Deltawerken. Het doel is om in 2050 alle primaire keringen te hebben versterkt om overstromingsgevaaren te voorkomen en verminderen. Dit betekent dat er wordt gewerkt aan 2.000 km aan dijken en bijna 400 sluizen en gemalen.

Figuur 3.1 De duurzaamheidsroos die wordt gehanteerd in het HWBP²



² Hoogwaterbeschermingsprogramma (onbekend). De duurzaamheidsroos. <https://hoogwaterbescherming.foleon.com/magazine/duurzame-dijken/duurzaamheidsroos-duplicate/>

Het HWBP is sober en doelmatig ingesteld en stelt hierom enkel financiële middelen beschikbaar ter behoeve van waterveiligheid. Tijdens de start van het project staat HWBP echter wel open voor meekoppelkansen. Deze kunnen worden aangedragen door de waterschappen, gemeenten, provincies, inwoners of bijvoorbeeld de landschapsarchitect. Bij dergelijke meekoppelkansen zal het HWBP kijken naar de duurzaamheidsroos (zie figuur 3.1).

In deze roos staan een aantal duurzaamheidsthema's die door het HWBP niet zijn aangewezen als doel, maar wel de mogelijkheid hebben om (mits er geen meerkosten voor HWBP zijn) kunnen worden meegekoppeld. Wat opvallend is, is dat recreatie/recreatief medegebruik geen vast onderdeel vormt van de roos. Het valt nu onder andere thema's, zoals maatschappelijke meerwaarde.



KOPPEL-TIPS

Om recreatie mee te nemen in de HWBP-plannen, geven wij de volgende tips mee:

- Zorg ervoor dat recreatie als aparte kop wordt meegenomen in de duurzaamheidsroos.
- Zorg dat je voorstel voor recreatie op tijd wordt ingediend bij HWBP. Op de website van HWBP staat in het projectenboek beschreven welke projecten worden uitgevoerd en in welke fase deze bevinden.
- Vanuit HWBP zullen geen financiële middelen beschikbaar worden gesteld. In het voorstel moet de financiering dus worden gewaarborgd via derden.

Programma Integraal Riviermanagement

In 2024 wordt een belangrijk vervolg gegeven aan meerdere afgeronde en lopende programma's rondom rivieren, zoals Ruimte voor de Rivier en het HWBP. Het programma Integraal Riviermanagement (IRM) ziet erop dat een balans ontstaat tussen een (economisch) aantrekkelijk riviergebied en de andere ruimte behoevende opgaven, zoals waterveiligheid, natuur, landbouw, recreatie en woningbouw. In 2024 zal de gezamenlijk toekomstvisie voor het rivierengebied van 2050 gereed zijn.

Duidelijk zal worden in welke mate het Rijk ruimte ziet voor recreatie in het rivierengebied.

Natuur

Kaderrichtlijn Water

Het gebruik en de inrichting van onze watersystemen is decennia lang beïnvloed door de mens (onder andere dammen, lozingen, scheepsvaart). Dit heeft als keerzijde dat de natuurlijke processen in het water zijn verstoord. Hiertoe is in 2000 in Europa de Kaderrichtlijn Water (KRW) ingevoerd, met als doel de wateren in 2027 weer schoon en veilig te hebben voor mens en natuur.

Rijkswaterstaat en andere partijen voeren verschillende maatregelen in om de KRW-afspraken na te komen, zoals het aanleggen van nevengeulen in het kader van Ruimte voor de Rivier of het plaatsen van dood hout in wateren. Deze maatregelen bieden ook koppelkansen voor recreatie. Enerzijds kan recreatie profiteren van landschappelijke aanpassingen door ook recreatieve voorzieningen aan te leggen, zoals een wandelpad of een zwemlocatie. Hiervoor is uiteraard Salmsteke bij Lopik een mooi voorbeeld. Anderzijds kan KRW van recreatie profiteren door educatie en kennisdeling over het belang van KRW en de natuurlijke processen in het water. KRW heeft ook effecten op het gedrag van de recreant. Dit moet op bepaalde plekken worden aangepast. De golfslag van recreatievaart kan bijvoorbeeld nadelig zijn voor de plantengroei langs de oevers.



KOPPEL-TIPS

Onder de vlag Green Rivers Open Wonders (GROW) werkt een consortium van adviesbureaus mee aan de oplossingen voor KRW. Zij ondersteunen Rijkswaterstaat in het ontwerpen van locaties/maatregelen en verzorgen het omgevingsmanagement. Om recreatie in de KRW-ontwerpen te laten landen, is GROW het samenwerkingsverband om contact mee op te nemen.

Programmatische Aanpak Grote Wateren

Naast KRW zorgt het Programmatische Aanpak Grote Wateren (PAGW) ook voor een betere waterkwaliteit en sterkere natuur. Bij dit programma wordt echter meer gekeken naar andere opgaven die er spelen. Wat er leeft onder de inwoners wordt ook centraal gesteld.

Er zijn vier gebieden waarop dit programma van invloed zal zijn. De grote rivieren is hiervan één en omvat zes projecten. Bij de start van elk project wordt vooronderzoek gedaan en een verkenning uitgevoerd. Bij alle stappen wordt aangesloten op lopende gebiedsprocessen. Door de brede lens en wens van dit programma, zijn het geschikte gebiedsprocessen om recreatie in te laten landen.

Verstedelijking en recreatie

We kunnen concluderen dat er voor de nabije toekomst een forse verstedelijkingsopgave is in Nederland. Een deel van de verstedelijking zal plaatsvinden in de nabijheid van de rivieren. Deze verstedelijking leidt tot een toenemende vraag naar recreatieve mogelijkheden, onder andere in de uiterwaarden en op de rivier zelf.

De ANWB becijferde onlangs dat de groene ruimte (natuur- en recreatiegebieden) per inwoner de afgelopen ruim 100 jaar met 80% is afgenomen. Dit vraagt om een (meegroeïend) areaal aan groene ruimte voor mens en natuur. Rivierengebied kan hierin dus, door openstelling en het beleefbaar maken een belangrijke recreatieve functie gaan vervullen. Het gaat dan om een breed spectrum: van wandelen in uiterwaarden in het buitengebied tot varen op drukke recreatieplassen of riviertrajecten.

De meest relevante verstedelijking speelt zich af in de regio Arnhem Nijmegen en de regio Zwolle. In de Groene Metropoolregio Arnhem Nijmegen gaat het alleen al om naar verwachting 60.000 nieuwe woningen tot 2040. De Brabantse stedenrij en de regio Utrecht liggen op grotere afstand van de rivier maar ook hier liggen grote woningbouwopgaven, die impact zullen hebben op de omgeving van de rivier. Ook op andere trajecten is een groei te zien, welke zich met name in steden zoals Maastricht, Roermond en Deventer afspeelt.

In alle riviergemeenten van het projectgebied gaat het om een toename van naar verwachting iets meer dan 145.000 inwoners (zie ook Hoofdstuk 4).



KOPPEL-TIPS

Zorg dat bereikbaarheid, toegankelijkheid en beleefbaarheid van het rivierengebied onderdeel is van woningbouwplannen, zeker waar terreinen dichtbij (toekomstig) stedelijk gebied liggen.

Overig

Vereniging van Nederlandse Riviergemeenten

Gemeenten gelegen aan de rivieren de Maas, Rijn, Waal en IJssel werken samen onder de naam Vereniging van Nederlandse Riviergemeenten (VNR). Met het netwerk van 70 gemeenten bundelen ze hun krachten om kennis, ervaring en ideeën uit te wisselen op thema's betreffende de rivieren. Hiertoe behoren ook inspirerende projecten als de Meanderende Maas, Klimaatpark IJsselpoort of kleinschaligere projecten. Ze kijken dus niet alleen naar de bescherming tegen de gevaren van de rivieren, maar ook hoe gebruik kan worden gemaakt van de schoonheid van de rivieren.



KOPPEL-TIPS

VNR is een waardevol contactpersoon in de realisatie van recreatie rondom de rivieren. Naast dat zij goed op de hoogte zijn van plannen in het rivierengebied en de behoeften van inwoners, hebben zij ook nauw contact met Rijkswaterstaat, waterschappen, provincies en ministeries. Het VNR is hiermee een waardevolle schakel tussen de burgers en de gebiedsontwikkelingsplannen.

Catalogus Groenblauwe Diensten

Grote delen van de uiterwaarden bestaan uit agrarische bedrijven. Deze eigenaren zien vaak niet de voordelen van recreatie op hun terrein en zullen dit hierom niet snel ontwikkelen. De Catalogus GroenBlauwe Diensten (CGND) biedt hiervoor een uitkomst. Via dit programma kunnen provincies, waterschappen en gemeenten maatregelen gericht op onder andere recreatie subsidiëren. Onder de noemer van recreatief medegebruik, kunnen boeren een vergoeding krijgen voor recreatief medegebruik van hun terreinen³. Wanneer zij paden beheren die onderdeel uit te maken van een doorgaande wandelroutestructuur, ontvangen zij een vergoeding. De hoogte van de vergoeding is afhankelijk van meerdere factoren en per situatie verschillend.



KOPPEL-TIPS

De Catalogus GroenBlauwe Diensten is eigendom van het Interprovinciaal Overleg (IPO). Het advies is om in gesprek te gaan met IPO en de mogelijkheden te bespreken om recreatie onderdeel uit te laten maken van de Catalogus GroenBlauwe Diensten.

³ BIJ12 (2018). Nederlandse Catalogus Groenblauwe Diensten. Bijlage D cluster- en subcluster-beschrijvingen.



4 De handreiking

In dit hoofdstuk staan de aanbevelingen voor het realiseren van recreatie in het rivierengebied ten behoeve van beleidsmakers en water- en natuurbeheerders. Tevens is een checklist opgenomen en een kanskaart om concreet mee aan de slag te gaan in projecten waar recreatie (mogelijk) een plek kan krijgen.

4.1 Tien aanbevelingen

In deze paragraaf staan tien aanbevelingen voor beleidsmakers, water- en natuurbeheerders, om invulling te geven aan het thema 'ruimte voor recreatie in het rivierengebied'.

- 1. Omarm recreatie in het rivierengebied.** Dit is een uitnodiging om de bestaande, vaak technische plannen natuurlijker én vooral mensinclusiever te maken en daarmee waardevoller en hier zelf de komende jaren aan bij te dragen.
- 2. Breng de waarde van recreatie beter in beeld.** De waarde van recreatie in het rivierengebied is groot en kan beter worden benut. Zowel in economische zin (vrijtijdseconomie en als economische spin off in de omgeving van de uiterwaarden) als voor de fysieke en mentale gezondheid van inwoners en bezoekers. Dit belang kan (nog) beter in beeld worden gebracht.
- 3. Het rivierengebied kan toenemende recreatiebehoefte accommoderen.** De huidige druk op de groenblauwe ruimte is in Nederland enorm en die zal naar verwachting nog sterk toenemen als gevolg van het toenemend aantal bezoekers en inwoners. De bestaande ruimte (natuur, landbouw) kan door multifunctioneel ruimtegebruik (dus inclusief recreatie) bijdragen aan het accommoderen van deze maatschappelijke behoefte. Neem bijvoorbeeld bij nieuwbouwplannen de openstelling van uiterwaarden als kans op, om de recreatieve behoeften te accommoderen.
- 4. Stel in elk rivierplan een recreatieparagraaf verplicht.** Het ontbreekt nu nog vaak aan een goede recreatieparagraaf in plannen voor hoogwaterbescherming of natuurontwikkeling. Een kwalitatief goed plan omvat een recreatieparagraaf, met hierin in ieder geval een analyse van behoeften van recreanten en een vertaling hiervan naar wat nog mist in het gebied én een financiële paragraaf. De initiatiefnemer is hiervoor verantwoordelijk. In paragraaf 4.2 staan een checklist en kanskaart om hieraan invulling te geven.
- 5. Voorkom overlast door recreatie.** Stel duidelijke voorwaarden aan gedrag van recreanten door middel van goede voorlichting, duidelijke zonering (routes), gedragscampagnes, maar ook handhaving. Daarnaast zijn er slimme manieren van bestemmingsmanagement die zorgen voor het sturen op een extensief en gebalanceerd bezoek (daar waar gewenst) door het realiseren van bepaalde voorzieningen (bordjes, paden, markering, bankjes, etc.).
- 6. Zorg dat recreatie een serieus verdienmodel wordt.** Maak recreatie groter onderdeel van groenblauwe diensten, waardoor het vanzelfsprekend wordt voor agrariërs om ook wandelpaden en recreatieve voorzieningen toe te staan of hun erf/percelen. Andere mogelijkheden zijn subsidieregelingen (zoals bij Boerenpandpaden, etc.). Overigens is de rivierbeleving geen puur private opgave, maar juist een combinatie van publiek en privaat als het gaat om (commerciële) voorzieningen. Zo kunnen (horeca)ondernemers bijdragen aan basale voorzieningen zoals gratis toegankelijke toiletten.
- 7. Neem recreatie volwaardig op als meekoppelkans in het HWBP.** Het thema mensinclusiviteit is nu onderbelicht en kan een veel prominentere plek krijgen in het HWBP.
- 8. Stimuleer participatie van inwoners en gebruikersgroepen in de planvorming.** De betrokkenheid van inwoners en gebruikers geeft een inhoudelijk kwalitatief beter plan, meer draagvlak en naar de toekomst toe minder overlast als gevolg van recreatie.

- 9. Voor WWF-NL en ANWB: bespreek de aanbevelingen uit dit rapport.** Ga in gesprek met GROW, VNR, waterschappen en Rijkswaterstaat hoe deze aanbevelingen kunnen leiden tot verbeteringen en concrete vervolgacties. Maak concreet bij welke hoogwater- en natuurplannen welke recreatiekansen uitgewerkt kunnen gaan worden. Denk aan:
- De koppeling van recreatie bij de toekomstig te realiseren nevengeulen.
 - De uitwerking van recreatie op terreinen van Rijkswaterstaat en waterschappen.
- 10. Benut concreet de kansen die op de kaart zijn aangegeven.** Recreanten hebben in het Nederlandse rivierengebied ca. 100 plekken aangegeven waar gewerkt kan worden aan verbetering van openstelling en beleefbaarheid; zie paragraaf 4.2. De aanbeveling voor het WWF-NL en de ANWB is om deze kaarten te integreren in de 'basiskaart' van het Manifest 'Ruimte voor levende rivieren' (zie in bijlage 5) zodat de koppeling met de natuurprojecten en hoogwaterprojecten zichtbaar wordt.

4.2 Aan de slag: checklist en kansenkaarten

Gelukkig zijn veel beleidsmakers en water- en natuurbeheerders al bezig met rivierprojecten. En mogelijk speelt recreatie daar al een rol of zijn er nog vragen en ideeën hoe dit beter kan? Dan is deze handreiking en de bijgaande checklist mogelijk een bruikbaar 'handvat'.

Processtappen in een checklist

Het mogelijk maken van recreatie in het rivierengebied vraagt om een aantal processtappen:

- Betrek overige stakeholders (inwoners, beleidsmakers, etc.) die relevant zijn in de ontwikkeling van het plan.
- Stel een recreatieparagraaf op in lopende planvorming.
- Zorg voor een passende begroting van de eenmalige kosten en de structurele kosten voor beheer en onderhoud.

De onderdelen van iedere processtap hebben wij uitgewerkt in een checklist, zie op de volgende pagina. Deze is niet compleet, maar geeft wel inzicht in de belangrijkste onderdelen waar men rekening mee moet houden.

Kansenkaarten

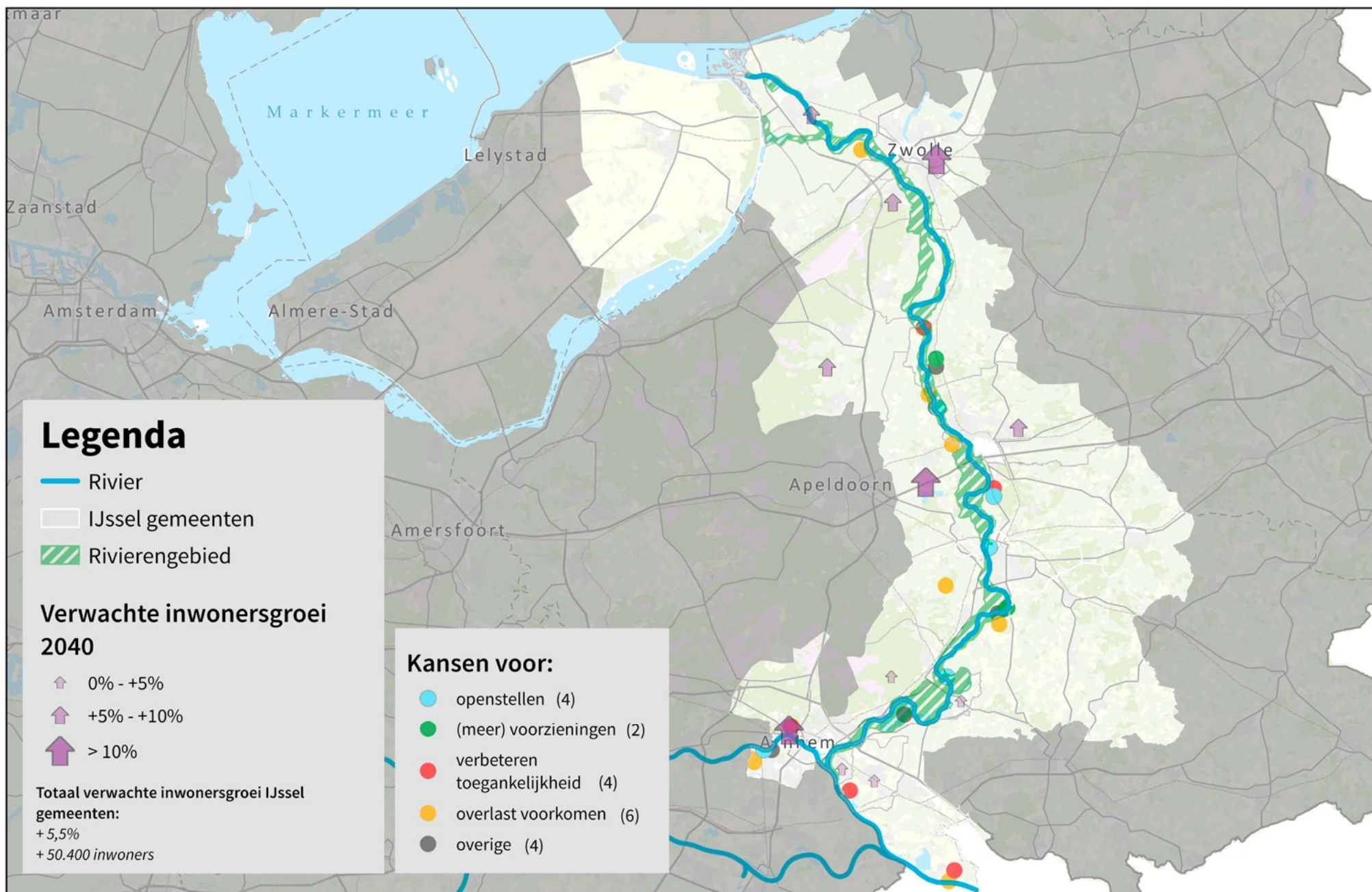
Op de pagina's hierna staan kansenkaarten van de Maas, Nederrijn, Waal en IJssel met daarop de volgende onderdelen weergegeven:

- Toenemende recreatiedruk door de verwachte bevolkingsgroei in 2040, in totaal gaat het om ca. 145.000 nieuwe inwoners in 2040 in het plangebied (voor een overzicht van de gemeenten, zie bijlage 6).
- Kansen voor het oplossen van knelpunten ten aanzien van openstelling, toegankelijkheid en beleving. Er is door recreanten op meer dan 100 punten aandacht gevraagd voor openstelling, toegankelijkheid, beleefbaarheid en het voorkomen van overlast.

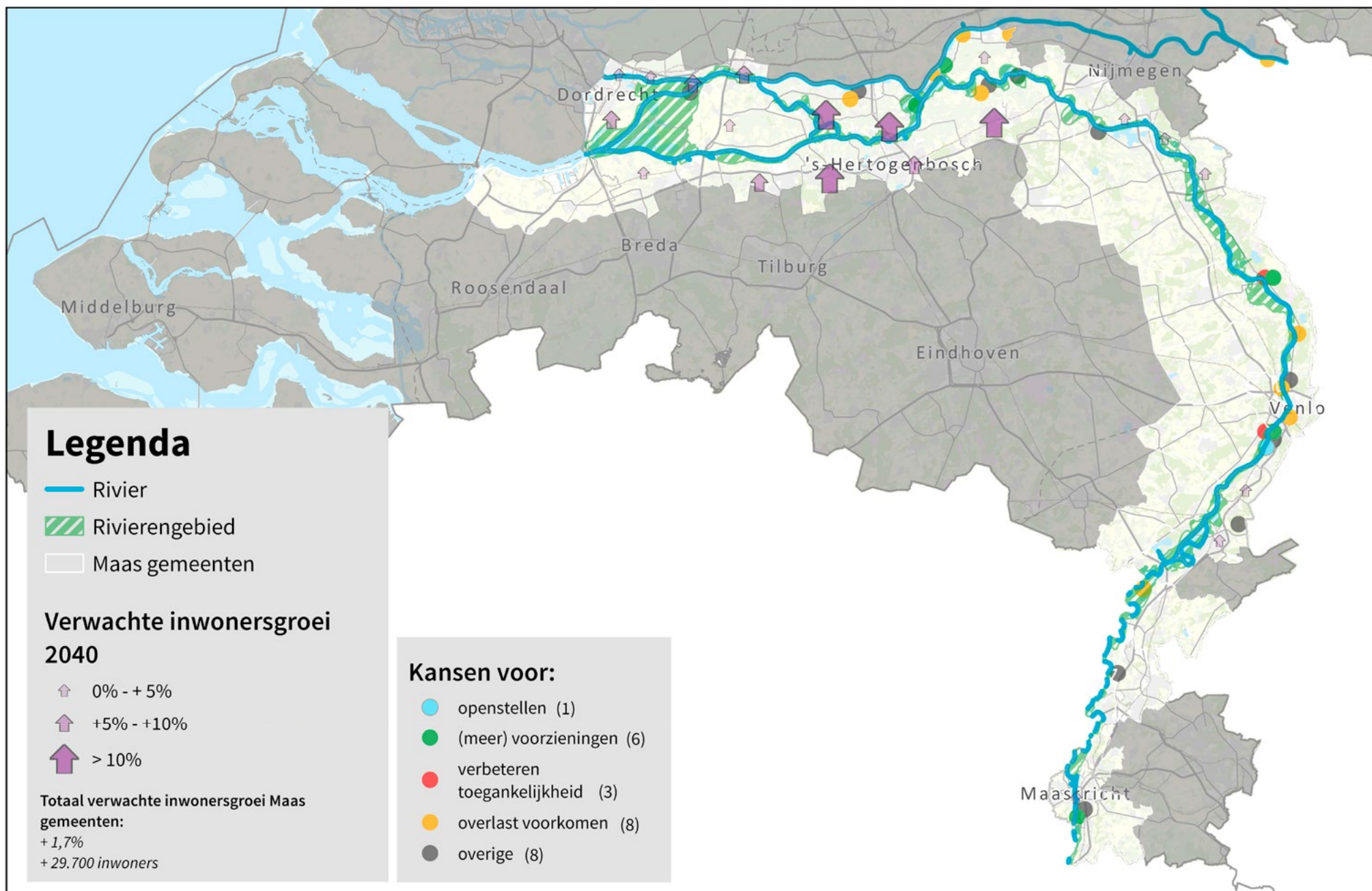
Checklist processtappen

PROCESSTAPPEN	CHECK ✓
1. TE BETREKKEN STAKEHOLDERS	
Terreineigenaren en pachters zoals <i>Rijkswaterstaat, waterschappen, natuurbeheerders, particuliere eigenaren</i>	<input type="checkbox"/>
Gemeentelijke en provinciale afdelingen zoals <i>ruimtelijke ontwikkeling, natuur, erfgoed, recreatie en toerisme, economie</i>	<input type="checkbox"/>
(regionale) belangenpartijen zoals <i>Wandelnet, Fietsplatform, ANWB, routebureaus, dorpsraden</i>	<input type="checkbox"/>
(regionale) ondernemers	<input type="checkbox"/>
Inwoners uit de omgeving van het plangebied	<input type="checkbox"/>
2. INHOUD RECREATIEPARAGRAAF – SAMEN OPSTELLEN MET STAKEHOLDERS	
Beschrijf de behoefte aan ruimte voor recreatie voor: <ul style="list-style-type: none"> • De toerist • De recreant • De eigen inwoners • De (regionale) ondernemers 	<input type="checkbox"/>
Beschrijf het DNA van het gebied, kijk hierbij naar: <ul style="list-style-type: none"> • Bestaande bebouwing • Bestaande routestructuren • Bestaande bezienswaardigheden • Bestaande voorzieningen zoals <i>bankjes, picknicktafels, afvalbakken, informatiepanelen</i> • Bestaande dagrecreatieve voorzieningen zoals <i>jachthavens, pontjes, watersportmogelijkheden</i> • Bestaande verblijfsrecreatieve voorzieningen zoals <i>campings, vakantieparken, B&B's</i> 	<input type="checkbox"/>
Beschrijf de gewenste ontwikkelrichting die samen met stakeholders voor het gebied is opgesteld, denk hierbij aan: <ul style="list-style-type: none"> • Extensieve of intensieve recreatie • Aan te trekken doelgroepen en communicatie met het publiek (o.a. gedragscodes). • De routestructuur • Beheer en behoud bestaande voorzieningen zoals <i>bankjes en uitzichtpunten, maar ook dagrecreatieve en verblijfsrecreatieve voorzieningen</i> • Duidelijke entree(s) van het gebied • Bereikbaarheid van de entree(s) voor <i>auto's, de fiets en het openbare vervoer</i> • Parkeervoorzieningen voor fiets en auto • Thema's zoals <i>natuurinclusief, toegankelijkheid</i> 	<input type="checkbox"/>
Maak een voorstel voor passende recreatieve beleving(en) bij het gebied op basis van de gewenste ontwikkelrichting	<input type="checkbox"/>
Geef een overzicht van de koppelkansen met natuurontwikkeling, hoogwaterbescherming en agrarisch ruimtegebruik	<input type="checkbox"/>
Geef een voorstel voor het beheer en onderhoud van het gebied en de voorzieningen	<input type="checkbox"/>
3. BEGROTING EN FINANCIERINGSMOGELIJKHEDEN	
Vermeld in de begroting eenmalige kosten en structurele kosten	<input type="checkbox"/>

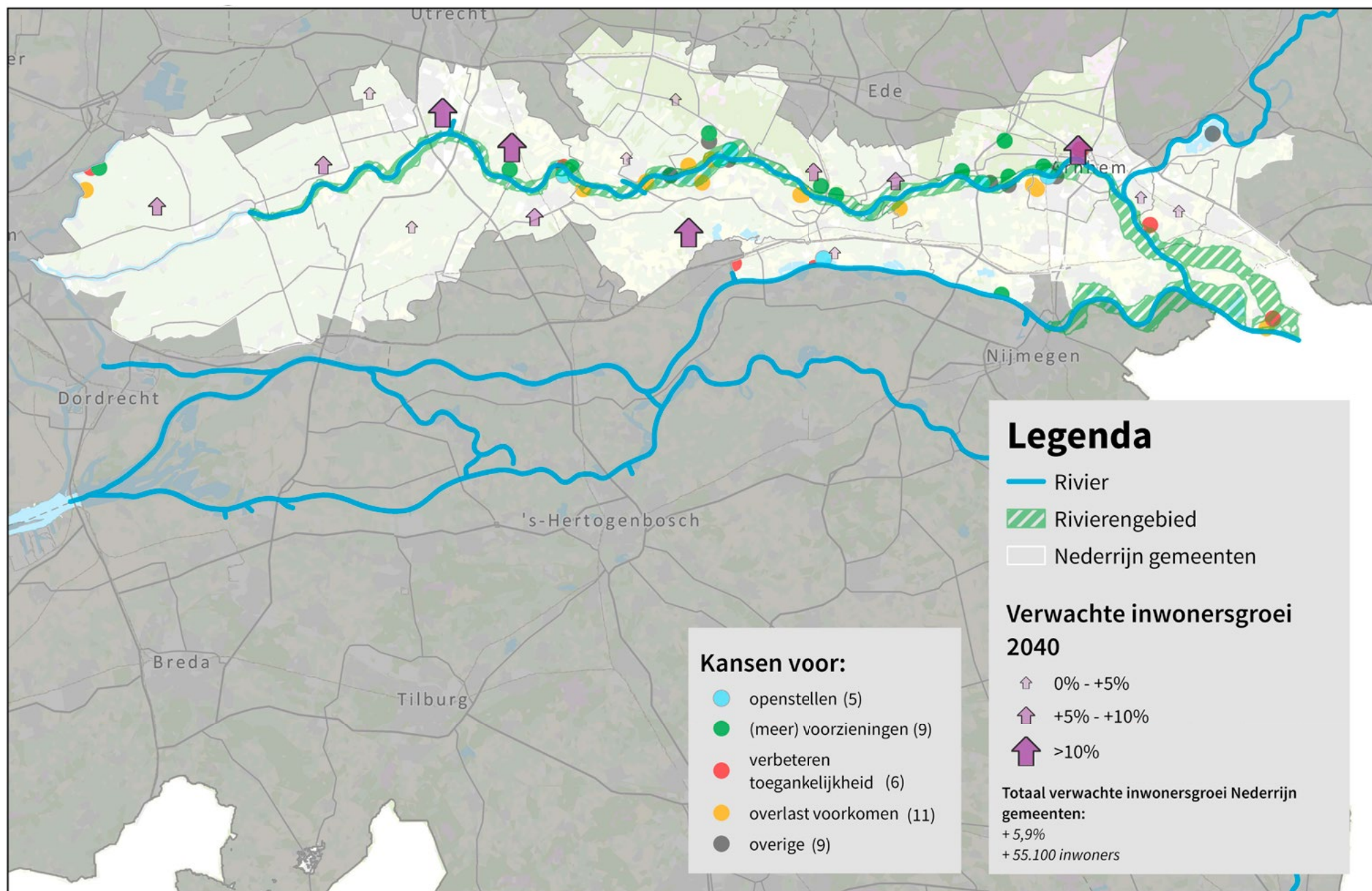
IJssel kansen voor recreatie



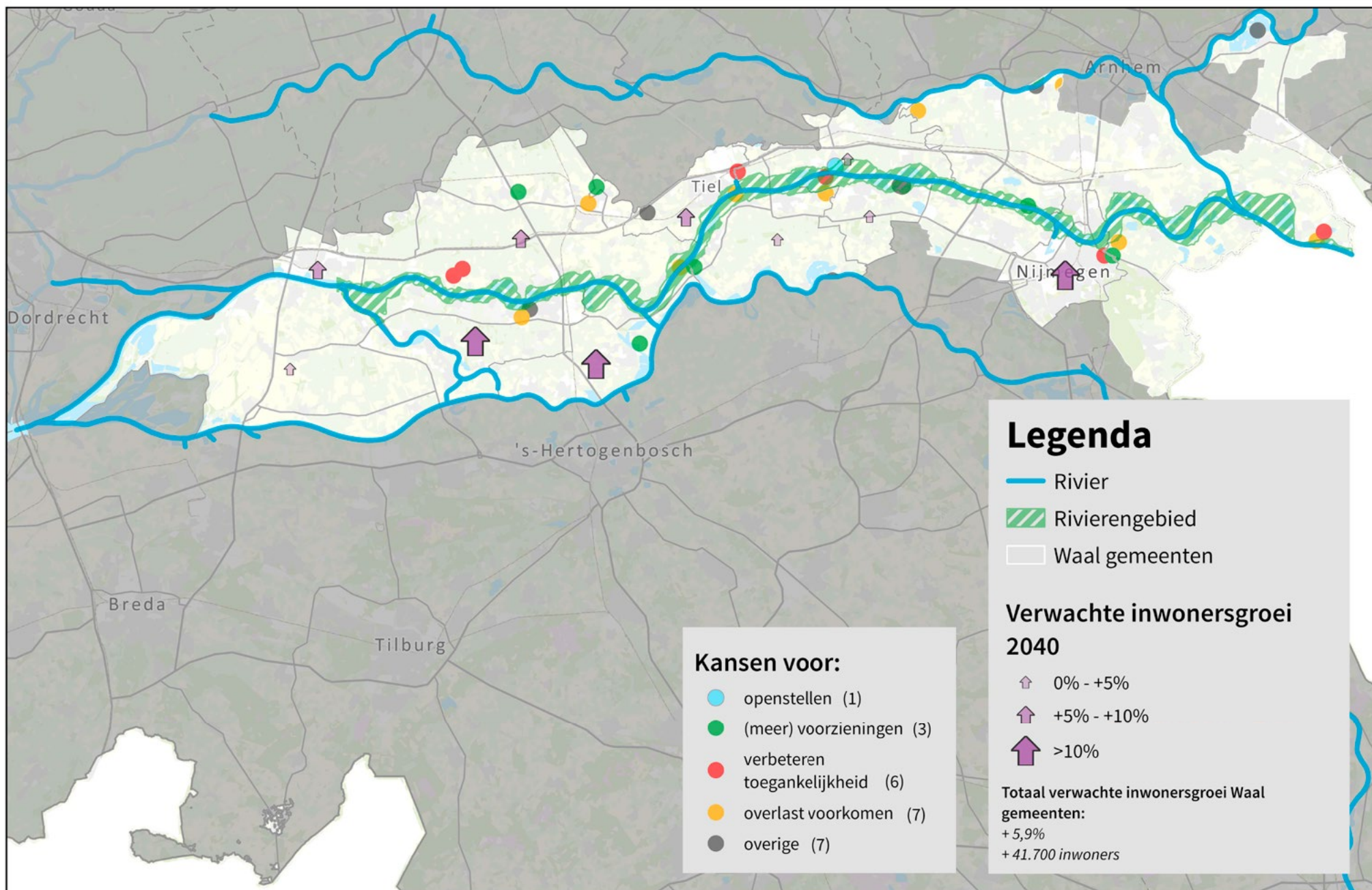
Maas kansen voor recreatie



Nederrijn kansen voor recreatie



Waal kansen voor recreatie





Bijlagen

Bijlage 1: Gesprekspartners

GESPREEKSPARTNER	ORGANISATIE
Floris van Kuijk	Staatsbosbeheer
Peter Rutten	Waterschap Aa en Maas
Wim Eikelboom	IJsselambassadeur
Jan van Oene	Gemeente Olst-Wijhe
Frank Hart	Wandelnet
Peter Philipsen	Collectief Natuurinclusief
Gerard Litjens	Bureau Stroming
Tjerk Elzinga	LTO
Keesjan van den Herik	Waterschap Limburg
Regina Havinga	HWBP/Rijkswaterstaat
Jan van der Grift	Rijkswaterstaat
Myra Kremer	Waterschap Rivierenland
Twan Brinkhof	Waterschap Rivierenland

Bijlage 2: Enquête resultaten

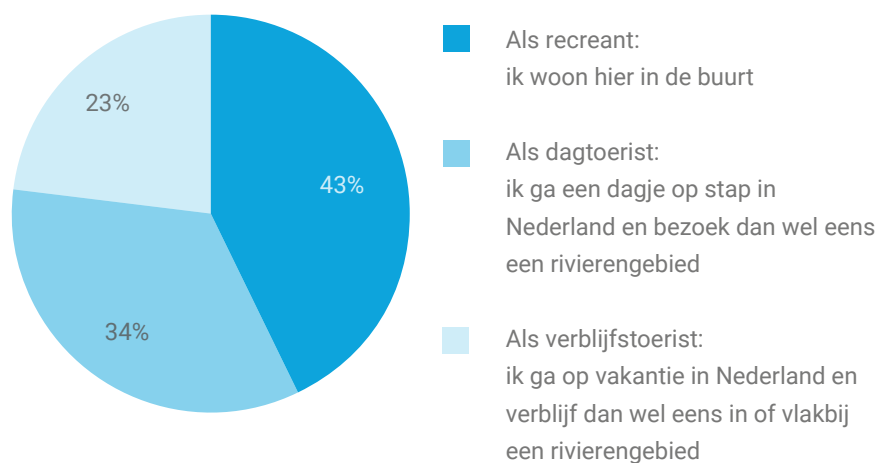
Resultaten van recreanten

In totaal hebben 672 respondenten de vragenlijst ingevuld. Hiervan recreëren 312 respondenten (46%) wel eens in een rivierengebied. De volgende resultaten gaan over de recreanten van de rivierengebieden. In de titel van de figuur staat de vraag die is gesteld, evenals de N (aantal respondenten) en de eventuele R (aantal reacties).

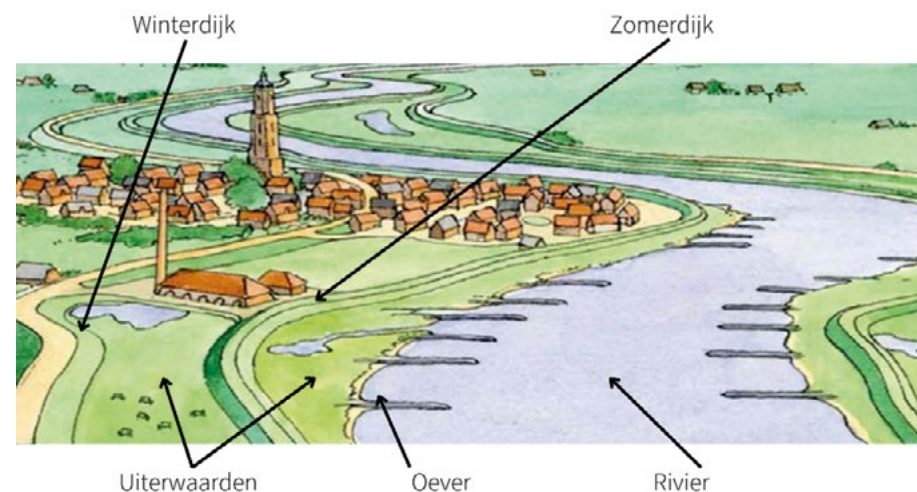
Figuur 5.1 In welk rivierengebied recreëert u? (N = 312, R = 591)



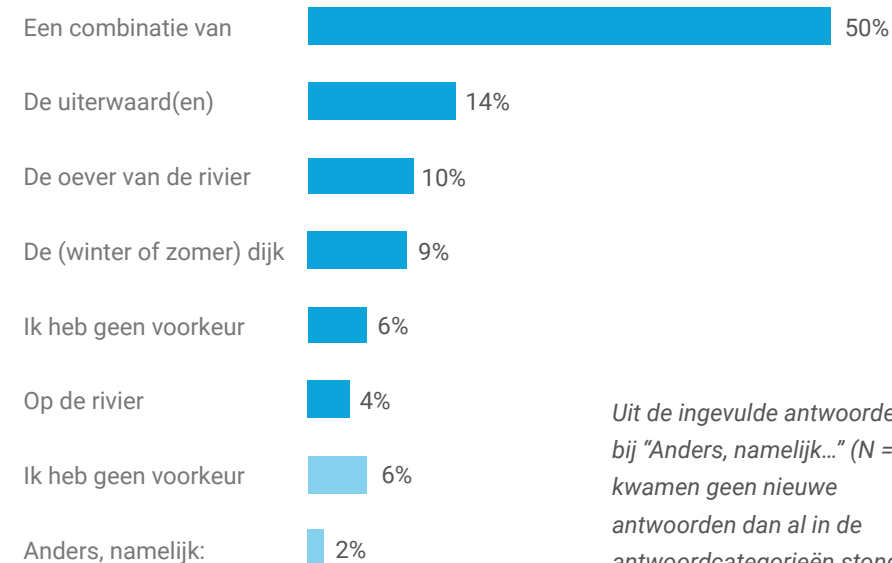
Figuur 5.2 Als welk type bezoeker recreëert u meestal in dit/deze riviergebied(en)? (N = 312, R = 387)



Figuur 5.3 Foto die respondenten zagen bij de volgende vraag

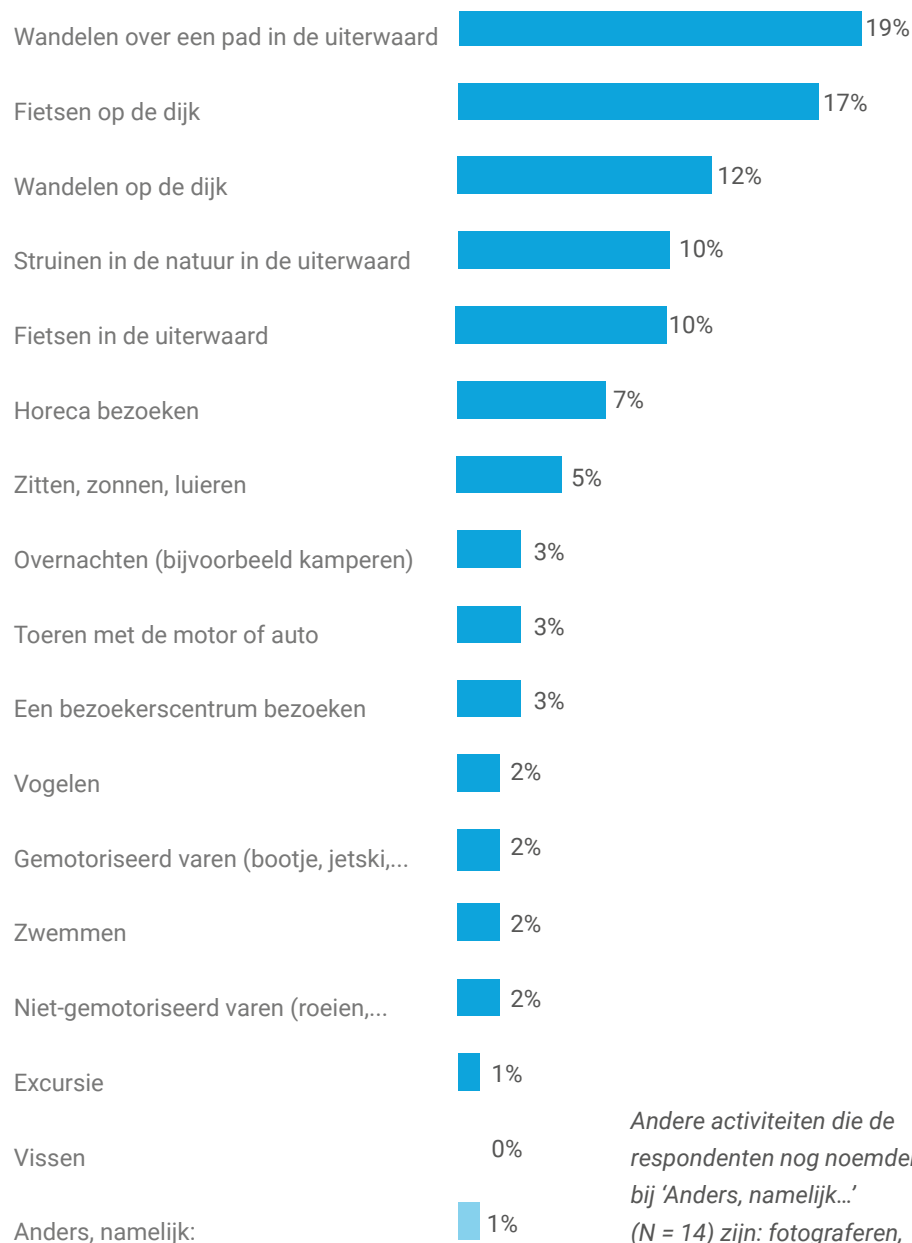


Figuur 5.4 Van welk onderdeel van het rivierengebied geniet u het meest? (N = 309)



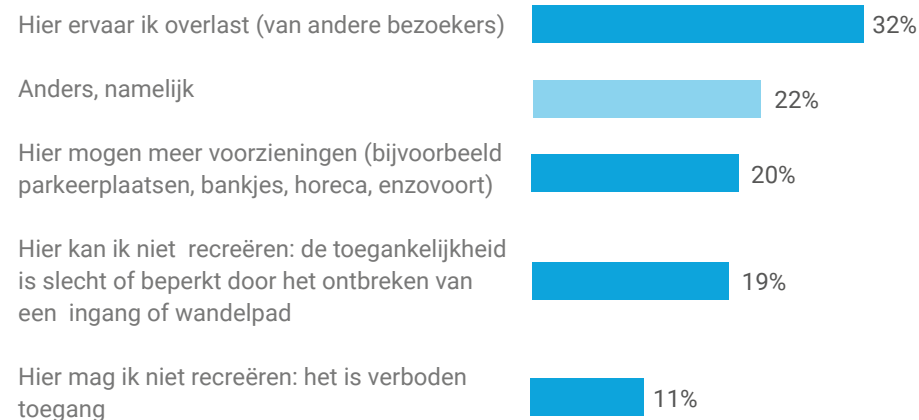
Uit de ingevulde antwoorden bij "Anders, namelijk..." (N = 5) kwamen geen nieuwe antwoorden dan al in de antwoordcategorieën stonden.

Figuur 5.5 Wat doet u het liefst in het rivierengebied? (N = 312, R = 1001)



Andere activiteiten die de respondenten nog noemden bij 'Anders, namelijk...' (N = 14) zijn: fotograferen, varen met de pond en lezen.

Figuur 5.6 Welk knelpunt ervaart u in het rivierengebied? (N = 83, R = 103)



Andere knelpunten die respondenten nog aangaven bij "Anders, namelijk..." (N = 17) zijn: overlast door auto's op de dijk, slechte ov-verbinding en te weinig routes of verbindingen.

Open vraag: Heeft u nog tips voor het beter toegankelijk en beleefbaar maken van het rivierengebied? (N = 162)

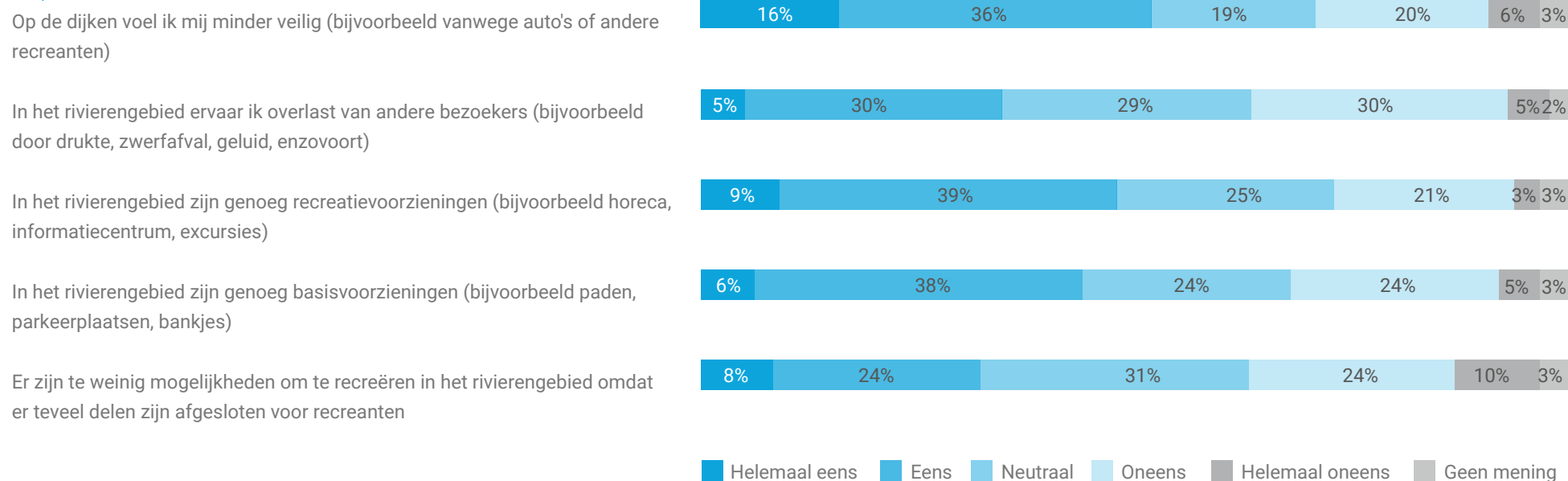
Op deze vraag kwamen zeer uiteenlopende antwoorden. Antwoorden die meerdere keren gegeven werden zijn:

- Auto's op dijken weren of een lage maximale snelheid instellen;
- Gemotoriseerd vervoer weren (niet alleen op de dijken);
- Handhaven op het dumpen van afval;
- Ontwikkeling van meer gratis/goedkope camperplekken;
- Maximale snelheid voor jetski's en motorboten instellen;
- Betere ov-verbinding realiseren.

Open vraag: Heeft u nog andere opmerkingen over dit onderzoek of over recreatie in het rivierengebied? (N = 80)

Bij deze vraag heeft een groot deel van de respondenten 'Nee' ingetypt of reacties die beter paste bij de vorige open vraag. Uit de antwoorden kwamen geen relevante reacties voor het huidige onderzoek.

Figuur 5.7 In hoeverre bent u het eens of oneens met de volgende uitspraken? (N = 312)



Conclusie recreanten in het rivierengebied

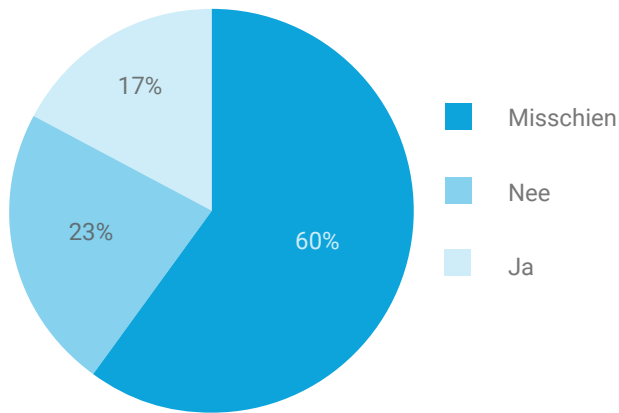
Onderstaand de conclusie over de recreanten in het rivierengebied:

- Respondenten recreëren **vooral bij de Maas** en minder bij de Nederrijn;
- Het zijn **vooral recreanten** en minder verblijfsbezoekers;
- Zij recreëren grotendeels op een combinatie van locaties in het rivierengebied;
- **Wandelen en fietsen zijn meest-ondernomen activiteiten;**
- **Auto's op de dijken lijken een probleem** te zijn voor veel recreanten, blijkt zowel uit de open vraag als de stelling op de volgende pagina;
- Respondenten lijken **tevreden over de hoeveelheid voorzieningen** (basisvoorzieningen en recreatievoorzieningen).

Resultaten van niet-recreanten

De volgende resultaten gaan over de 360 respondenten die niet recreëren in het rivierengebied.

Figuur 5.8 Zou u graag wel eens in of langs een van de (grote) rivieren willen recreëren? (N = 360)



Figuur 5.9 Waarom recreëert u (nog) niet in of langs een van de (grote) rivieren? (N = 360, R = 465)



Bij 'Anders, namelijk' (N = 117) gaven respondenten voornamelijk aan dat ze de riviergebieden niet bezoeken omdat: ze geen interesse hebben in het gebied, een kleinere rivier dichterbij ligt of een voorkeur hebben voor een ander type landschap (zoals de kust of het bos).

Conclusie bij niet-recreanten

- Een **groot deel (60%) twijfelt of ze wel willen recreëren** aan de rivieren, slechts een klein deel wil dit wel (17%);
- Belangrijkste reden voor respondenten om niet te recreëren bij de rivieren is omdat **rivierengebieden voor hen te ver weg liggen**.

Bijlage 3: Inspirerende voorbeelden

In deze paragraaf worden een aantal voorbeelden uitgelicht van gebieden waar recreatie in de uiterwaarden is gerealiseerd en waarbij goed is omgegaan met de eerder genoemde kansen en uitdagingen. Hierin maken we onderscheid in twee verschillende schaalgroottes: van grootschalige gebiedsontwikkelingen tot kleinere projecten. Let op; dit overzicht is niet volledig, maar geeft wel een mooie impressie van inspirerende goede voorbeelden.

Grootschalige gebiedsontwikkelingen

In het vorige hoofdstuk is een aantal programma's benoemd vanuit waar grootschalige gebiedsontwikkelingsprojecten worden opgezet (bijvoorbeeld HWBP). Een belangrijk kenmerk van deze projecten is dat ze vaak een **integrale aanpak** kennen; er wordt geprobeerd om ook gelijk andere opgaven een plek te geven. Daarnaast zijn er vaak ook veel instanties betrokken, zoals gemeenten, provincies, Rijkswaterstaat, inwoners en waterschappen. Hieronder lichten we een aantal voorbeelden van dergelijke projecten uit.

1. RivierPark Maasvallei

Inspiratie: financiering uit grindwinning

Daar waar de Maas de grens vormt tussen België en Nederland, ligt RivierPark Maasvallei. Dit natuurgebied van 12,930 hectare is in vele opzichten een bron van inspiratie. Er lopen bijvoorbeeld meerdere routes, van ommetjes tot een lange afstandswandeling. Via de 'Droge Voeten' tool kan vervolgens worden gecontroleerd welke delen van de routes toegankelijk zijn of onder water staan. Het natuurgebied is ontwikkeld als onderdeel van het Grensmaas rivierproject. In dit project zijn grote landschappelijke aanpassingen doorgevoerd zodat de rivier meer ruimte heeft gekregen voor wateropvang. Hoewel hoogwaterbescherming het primaire doel was, is dit wel gekoppeld aan andere opgaven en kansen, zoals recreatie en natuurherstel. Ook uniek: dit project is bekostigd door de verkoop van 54 miljoen ton gewonnen grind en hierdoor heeft het de overheid geen geld gekost.

2. Meanderende Maas

Inspiratie: intensieve samenwerking met bewoners

Het project Meanderende Maas is een grootschalig project dat eind 2024 start. Het behelst 26 km dijkversterking, de ontwikkeling van 600 ha rivier- en moeraslandschap en een volledige gebiedsontwikkeling van de uiterwaarden. Bijzonder is dat een deel van de oude meander terug wordt gebracht in het landschap en dat deze toegankelijk wordt voor kleinere bootjes, kano's en roeiboortjes. Bij realisatie in 2029 zullen er ook andere recreatiemogelijkheden zijn ontwikkeld, zoals nieuwe wandelpaden langs de dijk en in de uiterwaarden (zie figuren 4.1 en 4.2 op de volgende pagina).

De kracht van het project zit onder andere in de intensieve samenwerking met bewoners via interactieve werkplaatsen, dijktafels, keukentafelgesprekken, inloopbijeenkomsten en een online ideeënkaart. Nu al is het resultaat dat betrokkenen blij zijn met het behoud van de karakteristieke bomen en dat de recreatieve routes op de dijk en in de uiterwaarden worden geoptimaliseerd.

Figuur 4.1 Een visualisatie van een dijk met op de steunberm, aan de zijde van de rivier, een verhard wandelpad



Figuur 4.2 Een visualisatie van een struinpad in de Ossekamp, als onderdeel van het Meanderende Maas-project



3. Rivierklimaatpark IJsselpoort

Inspiratie: zeer brede oriëntatie met innovatieve, duurzame ontwikkelingen

Het gebied rond de IJsselpoort, bij de monding van de IJssel in de Nederrijn, biedt diverse recreatiemogelijkheden in een natuurlijke omgeving. Met uitgestrekte uiterwaarden en rijk biodivers landschap is het ideaal voor wandelen en fietsen. Routes variëren in lengte en voeren langs rivieren, moerasgebieden en weilanden, waar flora en fauna zoals watervogels en bevers te zien zijn. Wandelroutes starten bij verschillende gebiedsentrees.

Voor watersportliefhebbers zijn er mogelijkheden om te kanoën, kajakken en boottochten te maken. Vissers kunnen langs de oevers vissen. Er zijn picknickplekken en uitkijpunten met mooie uitzichten en educatieve borden informeren over de natuur en geschiedenis van het gebied. In de nabijheid zijn horecagelegenheden en bezoekerscentra voor een hapje en informatie over de omgeving.

Buiten de vanzelfsprekende doelen als waterveiligheid en natuurontwikkeling, wordt in dit project ook gekeken naar manieren om landbouwmethoden te verduurzamen en beter af te stemmen op nieuwe omstandigheden. De nieuwste inzichten en technologieën worden gebruikt om een duurzaam en klimaatbestendig landschap te creëren.

4. Ooijen-Wanssum

Inspiratie: zorg voor eigenaarschap na realisatie

Ooijen-Wanssum in Noord-Limburg is een voorbeeld van een reeds afgeronde gebiedsontwikkeling. In 2006 is dit project gestart met een verkenning en eind 2020 is het gebied opgeleverd. Het is met 540 hectare het grootste aaneengesloten gebied met Maasnatuur in Noord-Limburg. In dit gebied staat het oorspronkelijke Maasterrassenlandschap centraal en is de invloed van het water overal merkbaar.

Op dit moment is nog niet bekend wie het beheer van het gebied gaat uitvoeren. Het gebied dient open en toegankelijk te blijven, enerzijds vanwege de waterveiligheid – het dichtgroeien belemmert de doorstroming van het water -, anderzijds voor de recreant. Het is de bedoeling dat de begroeiing in de toekomst door middel van grote grazers tegengegaan wordt. Op dit moment financiert provincie Limburg het beheer.

5. Langs de Nederrijn

Bij de Nederrijn is de Noordoever Nederrijn in ontwikkeling, ontstaan als een destijds grootschalig NURG-project waarvan de Blauwe Kamer als pilot van Plan Ooievaar en Levende Rivieren bekend staat, maar recent ook de Elster Buitenwaarden zijn opgeleverd (inclusief toegankelijkheid) en er nog plannen liggen voor andere uiterwaarden en de Lekdijk.

6. Spiegelwaal

De Spiegelwaal bij Nijmegen is een succes op het gebied van combinaties van recreatie (wandelen, zwemmen, etc.) en waterbeheer (verhelpen flessenhals) en natuurontwikkeling.

Kleinere projecten

Naast deze grote gebiedsontwikkelingen worden er ook veel kleinere projecten uitgevoerd, bijvoorbeeld dijkversterkingen en het versterken of aanleggen van kunstwerken. Bij dit soort projecten zijn waterschappen en gemeenten betrokken. Gelukkig is in deze projecten ook aandacht voor het tekort aan recreatieruimte voor inwoners. Een aantal goede voorbeelden hiervan wordt hieronder toegelicht:

7. IJsselpark

Inspiratie: project getrokken door gemeente, bestaande voorzieningen gebruiken en het verbinden van het dorp met de rivier

De provincie Overijssel en de gemeente Olst-Wijhe bundelen hun krachten om het IJsselgebied verder in te richten tot het IJsselpark. Het gaat daarbij met name om de verdere ontwikkeling van de recreatieve waarde van de IJssel bij Wijhe. Het dorp ligt aan de rivier maar is met de rug naar de rivier toe ontwikkeld, waardoor de inwoners weinig contact hebben met de rivier. De ontwikkelingen in het HWBP en de KRW hebben ervoor gezorgd dat zowel provincie als gemeente inzetten op het sociale en economische aspect van recreatie bij de rivier.

8. Natuurpark Deventer IJsseloevers

Inspiratie: aantal inwoners stijgt waardoor recreatiebehoefte groter wordt

Het Natuurpark in Deventer is ontstaan vanuit de behoefte om de natuurlijke en recreatieve waarden van de IJssel en haar oevers te versterken. Ook hier is de aanleiding het HWBP geweest. Doordat dit ook heeft gezorgd voor natuurontwikkeling en het toevoegen van recreatieve mogelijkheden zoals een strandje, verschillende wandelroutes en een vernieuwde jachthaven, is het gebied gegroeid tot uitloopgebied voor de inwoners uit de stad. Het komt de leefbaarheid ten goede.

9. Gastvrije Waaldijk

Inspiratie: betrek je inwoners tijdig

De Waaldijk wordt over een lengte van 80 kilometer heringericht en versterkt. In 2017 kwam het eerste plan hiervoor op tafel, geschreven door de ANWB. Er was toen sprake van 'ruimte bieden aan voornamelijk fietsers en voetgangers' en de auto zou te gast zijn. In het nieuwe plan, gepresenteerd door het waterschap, de provincie en de gemeenten, was van dit principe geen sprake meer. Na protesten en boze brieven van omwonenden is een participatietraject gestart waarbij omwonenden, inwoners en belanghebbenden meer inspraak hebben gekregen in de plannen. Met als resultaat

dat het verkeersveiliger wordt op de dijk, er meer verbindingen ontstaan vanuit de (dorps)kernen met de rivier, er meer aandacht is voor natuur(beleving), ruimte ontstaat voor biodiversiteit en meer beleving door het toevoegen van speciale uitzichtpunten (belevingspunten).

Figuur 4.3 Sfeerbeeld van de Gastvrije Waaldijk in de toekomst



Bijlage 4: Literatuur

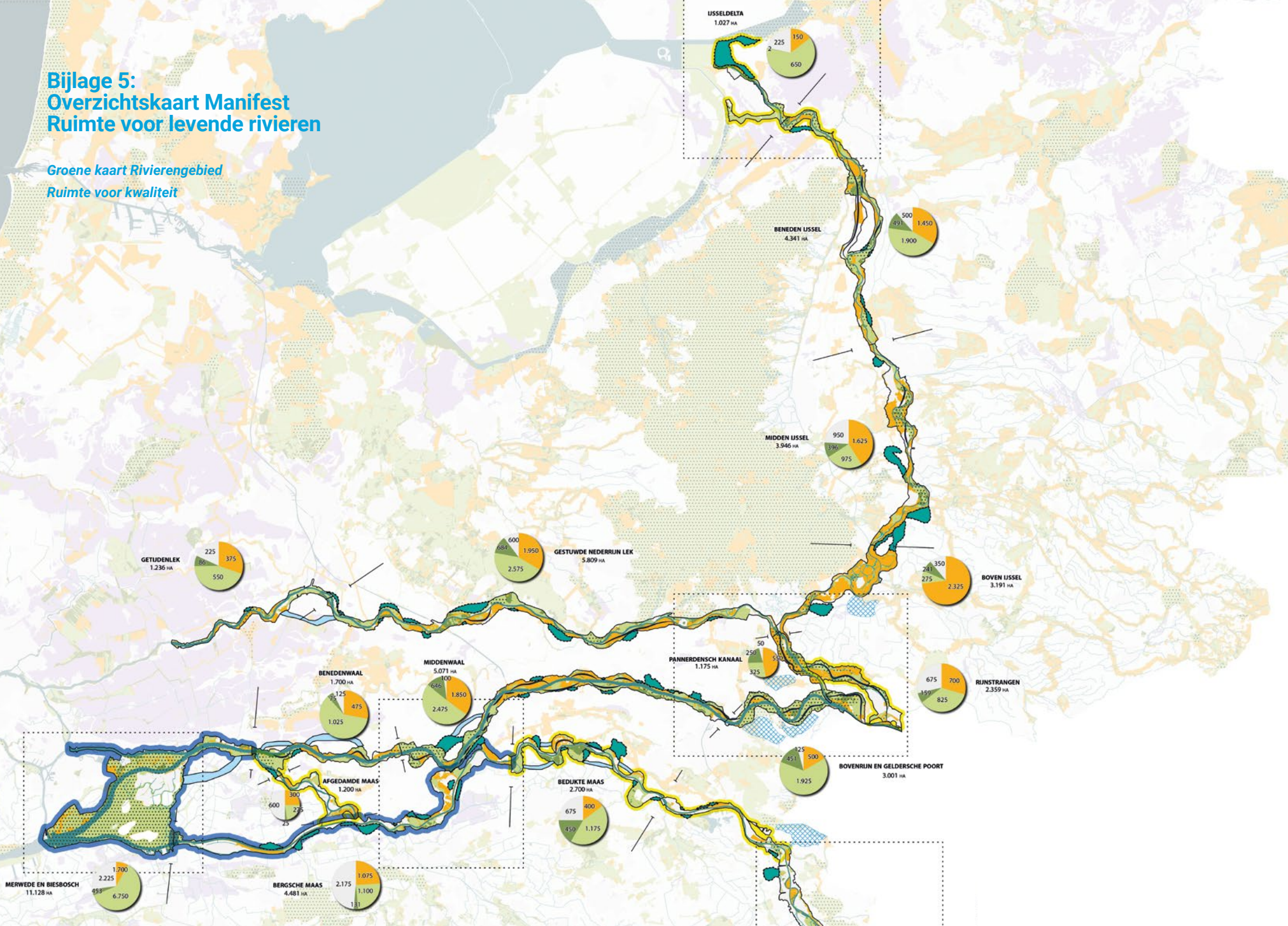
- Agenda Natuurinclusief (2024). Investeringsagenda natuurinclusief.
- ANWB (2024). Driekwart fietsers ervaart onveilige situaties op dijkwegen. <https://www.anwb.nl/fiets/nieuws/2024/juni/driekwart-fietsers-ervaart-onveilige-situaties-op-dijkwegen>
- Beute, F. et al. (2020). Types and characteristics of urban and peri-urban green spaces having an impact on human mental health and wellbeing.
- BIJ12 (2024). Catalogus Groenblauwe Diensten. <https://www.bij12.nl/onderwerp/natuursubsidies/catalogus-groenblauwe-diensten/>
- BIJ12 (2018). Nederlandse Catalogus Groenblauwe Diensten. Bijlage D cluster- en subcluster-beschrijvingen.
- Bureau voor Ruimte & Vrije Tijd (2012). Openstelling Loont! Het effect van natuur en openstelling op de vrijetijdseconomie langs grote rivieren.
- Bureau voor Ruimte & Vrije Tijd i.o.v. ANWB (2023). Meer ruimte voor recreatie.
- I&O Research (2024). Nederlands Vrijetijdsonderzoek 2022/2023.
- NBTC (onbekend). Dashboard Arbeidsmonitor Gastvrijheidssector. <https://dashboard.nbtc.nl/dashboard/arbeidsmarktmonitor/>
- NBTC (onbekend). Dashboard Staat van bestemming NL. <https://dashboard.nbtc.nl/>
- NRIT (2023). Watersport blijft in 2023 op hoog niveau. <https://www.nritmedia.nl/kennisbank/46520/watersport-blijft-in-2023-op-hoog-niveau/?topicsid=17>
- Programma Integraal Riviermanagement (2021). Beeld op de Rivieren. Ontwikkelperspectief voor de Maas en Rijnakken.
- Provincie Utrecht (2021). Omgevingswetprogramma recreatie & toerisme 2022 – 2025.
- Rijkswaterstaat (onbekend). Hoogwaterbeschermingsprogramma (HWBP). <https://www.rijkswaterstaat.nl/water/waterbeheer/bescherming-tegen-het-water/maatregelen-om-overstromingen-te-voorkomen/hogwaterbeschermingsprogramma>
- SWECO en Ecorys (2021). MKBA Ruimte voor Levende Rivieren. Verkenning kosten en baten integrale visie voor het riviertraject Midden-Waal in opdracht van WWF-NL.
- Vlaanderen (2022). Handboek voor planning, inrichting en beheer van groenblauwe ruimtes als bouwsteen van gezonde en veerkrachtige leefomgevingen.
- Vries, S. de (onbekend). Effect van natuur op gezondheid. <https://www.wur.nl/nl/onderzoek-resultaten/dossiers/dossier/effect-van-natuur-op-gezondheid.htm>
- WWF-NL (2023). Manifest Ruimte voor Levende Rivieren.
- WWF-NL (2022). Ruimte voor Middenafvoeren. Update 14 april 2022.

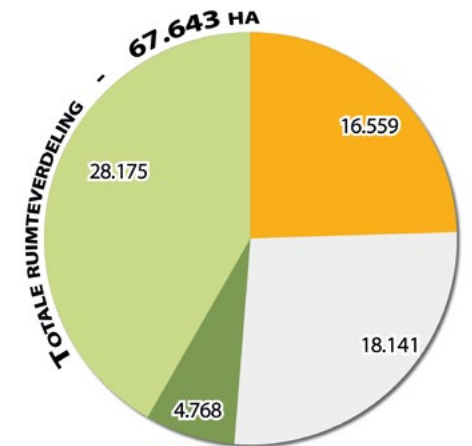
Foto's

- Pixabay (december 2023). Vissen Visser Rivier. <https://pixabay.com/nl/photos/vissen-visser-rivier-staven-8449405/>
- Jessica de Korte voor Fietsersbond (onbekend). Fietsen langs Utrechts water: dijken, watermolens en peilschalen.
- Lekker Sempel (onbekend). Homepagina. <https://theetuinlekkersimpel.nl/>
- Ooijen-Wanssum (onbekend). Homepagina. <https://www.ooijen-wanssum.nl/>
- Staatsbosbeheer (onbekend). Dijkversterking en herinrichting Salmsteke. <https://www.staatsbosbeheer.nl/wat-we-doen/werk-in-uitvoering/uiterwaarden-lek-salmsteke>
- Uiterwaarde (onbekend). Actieve routes. <https://www.uiterwaarde.nl/sporten-spelen/actieve-routes/>

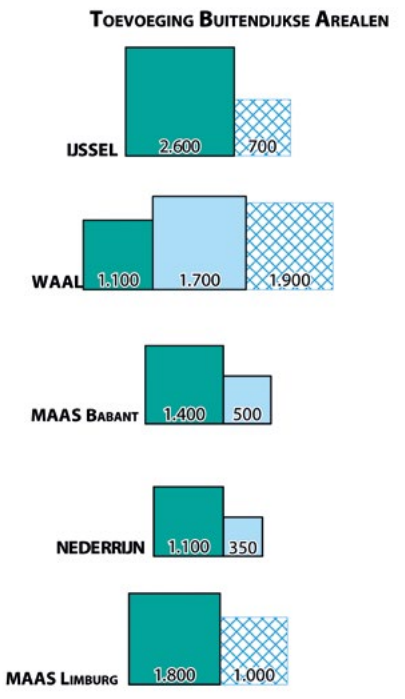
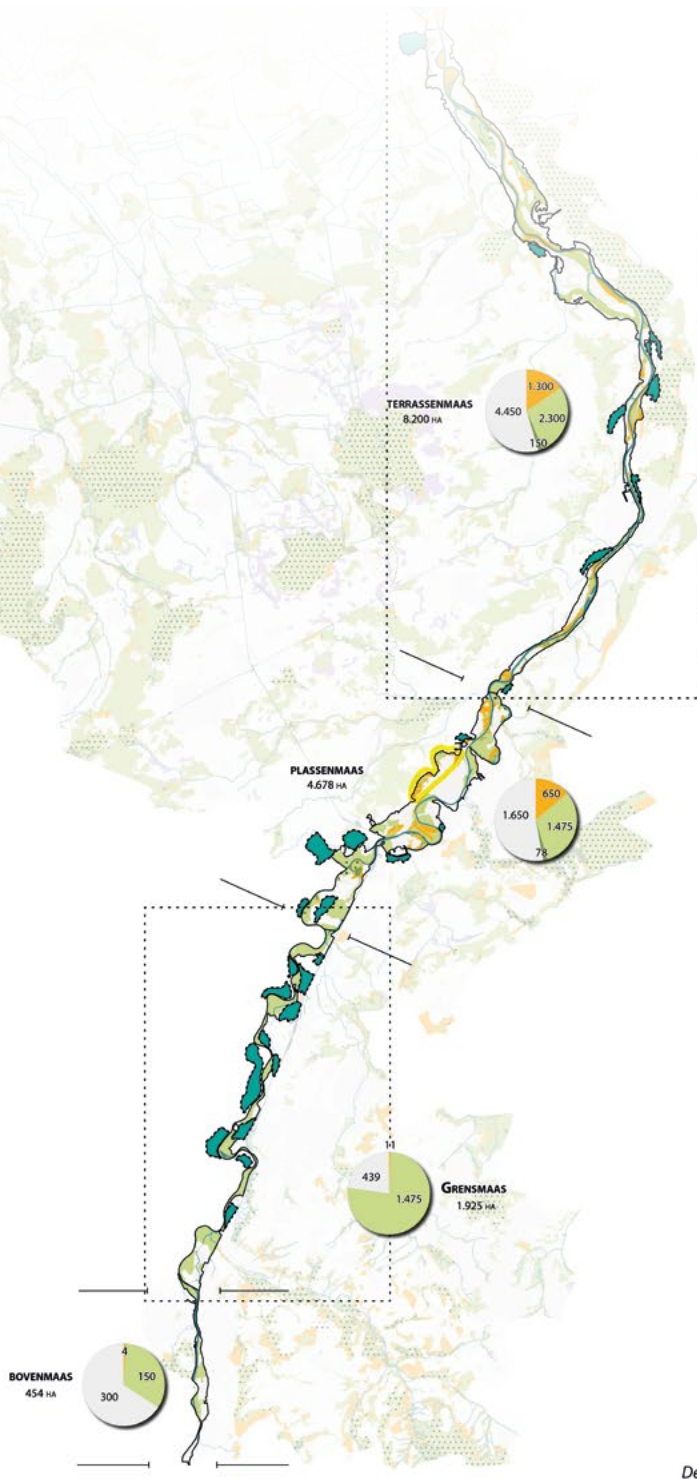
Bijlage 5: Overzichtskaart Manifest Ruimte voor levende rivieren

Groene kaart Rivierengebied
Ruimte voor kwaliteit





Legenda		16-12-2019
<i>Ruimteverdeling van het stroomgebied, zonder zomerbed</i>		<i>totale opp binnen rivierengebied, incl biesbosch</i>
	Bestaande natuur ingericht en beheerd gebied NNN	28.175 ha
	Geplande natuur verworven en overig gebied NNN	4.768 ha
	Geschrapte EHS	16.559 ha
	Nieuwe kansen voor natuur overige gebied buiten NNN en EHS	18.141 ha
<i>overig beleid</i>		
	Natura 2000 in het rivierengebied (HR)	18.400 ha
<i>gewenste kwalitatief hoogwaardige natuur</i>		
	dijkteruglegging	
	"nieuwe rivieren" (bypass)	
	retentiegebieden	
	nieuwe nevengeulen (wordt nog verder aangevuld)	130 km
	ruimte voor ontwikkeling getijdennatuur	
	ruimte voor ontwikkeling laagdynamische moerassen	
	hotspots	
<i>overig</i>		
	zomerbed rivier	
	watersysteem	
	veengebieden	



Deze kaart en de oppervlakten zijn gebaseerd op de provinciale NNN-bestanden, N2000, NOK2007, BOFEK2012 en kunnen daarom afwijken van de werkelijkheid. De kaart is samengesteld door Bureau Strooming BV in opdracht van WNF

Bijlage 6: Overzicht (nabijgelegen) gemeenten per rivier

NEDERLANDSE RIVIERGEMEENTEN				
MAAS		NEDERRIJN	IJSSEL	WAAL
Heumen	Roermond	Arnhem	Deventer	Beuningen
Maasdriel	Stein (L.)	Buren	Kampen	Druten
Wijchen	Venlo	Culemborg	Zwolle	Maasdriel
Zaltbommel	Venray	Duiven	Arnhem	Nijmegen
Dordrecht	Horst aan de Maas	Renkum	Brummen	Tiel
Gorinchem	Leudal	Wageningen	Doesburg	Zaltbommel
Hardinxveld-Giessendam	Maasgouw	Westervoort	Duiven	Zevenaar
Papendrecht	Moerdijk	Zevenaar	Epe	Gorinchem
Sliedrecht	Echt-Susteren	Houten	Hattem	West Maas en Waal
West Maas en Waal	Drimmelen	Lopik	Heerde	Lingewaard
Geertruidenberg	Sittard-Geleen	Rhenen	Lochem	Overbetuwe
's-Hertogenbosch	Peel en Maas	Wijk bij Duurstede	Oldebroek	Neder-Betuwe
Heusden	Eijsden-Margraten	IJsselstein	Rheden	Berg en Dal
Oss	Altena	Nieuwegein	Voorst	Altena
Waalwijk	Land van Cuijk	Utrechtse Heuvelrug	Westervoort	West Betuwe
Beesel	Maashorst	Lingewaard	Zevenaar	
Bergen (L.)		Overbetuwe	Zutphen	
Gennep		Neder-Betuwe	Dronten	
Maastricht		Krimpenerwaard	Olst-Wijhe	
Meerssen		Vijfheerenlanden	Bronckhorst	
Mook en Middelaar		Molenlanden		







