



JAARVERSLAG

WERELD NATUUR FONDS

2018-2019



INHOUD

Voorwoord	6
Meerjarenstrategie	10
Natuurbescherming	
Bossen	14
Diersoorten	18
Voedsel & landbouw	22
Klimaat	26
Oceanen	30
Zoetwater	34
Beweging	38
Organisatie & bestuur	54
Financieel beleid	76
Jaarrekening	88
Overige gegevens	142

VOORWOORD

De wereld staat in brand. Letterlijk. De enorme branden in de Amazone werden deze zomer wereldnieuws, en ook de vuurzeeën in Bolivia, Paraguay, Rusland, Indonesië en Centraal Afrika zijn ongekend groot. De toenemende druk op de natuur wordt versterkt door leiders die het economische belang op korte termijn telkens voorop zetten. Zowel de natuur als de miljoenen mensen die in deze gebieden wonen, zijn kind van de rekening. De boodschap die WWF elke twee jaar via haar Living Planet Report naar buiten brengt werd nog eens bekrachtigd door een omvangrijk rapport van de Verenigde Naties: miljoenen diersoorten worden momenteel met uitsterven bedreigd en de mens is hiervan de oorzaak.

Tegelijkertijd zien we een ongekende opstand vanuit de maatschappij: mensen pikken het niet langer. Via social media wordt de druk opgevoerd om de bosbranden te bestrijden en in de straten van Amsterdam, Stockholm, Brussel en Berlijn eisen jongeren actie van wereldleiders voor het klimaat en voor hun eigen toekomst. Nog nooit was de actiebereidheid vanuit de maatschappij voor onze planeet zo groot.

De bosbranden en de maatschappelijke verontwaardiging staan symbool voor de uitdagingen van onze organisatie: snel en adequaat inspelen op wat er in de complexe buitenwereld speelt en verbinden met de vele mensen die met ons voor de natuur in actie willen komen. Via onze nieuwe merkessentie *Be One with Nature* laten wij daarom zien dat mens en natuur onderdeel zijn van hetzelfde systeem; wij *zijn* natuur. Natuurbescherming is niet enkel van WWF en louter in verre jungles en oceanen - wij moeten allemaal in actie komen. We kunnen en willen als organisatie snel en op een agile manier inspringen op kansen en bedreigingen in de buitenwereld. Ook maakten we dit jaar een nieuwe driejarenstrategie, waarin impact in de buitenwereld centraal staat via investeringen in belangrijke natuurgebieden en verbinding met onze achterban.





Het afgelopen jaar bracht ook een andere uitdaging uit onverwachte hoek. Overal waar wij werken aan natuur, werken wij nauw samen met de mensen die in deze gebieden wonen. Het beschermen van rechten en het verbeteren van de positie van lokale bevolkingsgroepen zit in het hart van onze missie. Daarom werden wij het afgelopen jaar enorm geraakt door de artikelen die via de Amerikaanse nieuwssite Buzzfeed naar buiten werden gebracht, waarin WWF werd beschuldigd van het schenden van mensenrechten op een aantal plekken waar wij werken. Het schenden van mensenrechten is onacceptabel. WWF startte direct een internationaal, onafhankelijk onderzoek naar de aantijgingen om de onderste steen boven te krijgen en daar actie op te kunnen ondernemen.

Tegelijkertijd zien wij ook een verharding van natuurbescherming op veel plekken waar wij werken. Wildlife crime, bijvoorbeeld, is de laatste vijf jaar wereldwijd uit de hand gelopen - in de illegale handel van diersoorten gaat per jaar tien miljard dollar om en daarmee staat het op plek nummer vijf van de meest lucratieve handelsstromen. Zwaarbewapende syndicaten beheersen de handel in neushoornhoorn en ivoor. De laatste bosolifanten, chimpansees en bonobo's in het Congobekken leven middenin een conflictgebied, waar burgeroorlog en ebola het nieuws domineren. Dit alles vergt een kritische blik op onze rol en natuurbescherming anno nu. Het afgelopen jaar zijn we de dialoog gestart in Nederland met kritische denkers hoe natuurbescherming in deze complexe en vaak harde context beter vorm kan worden gegeven.

Tot slot hebben we weer flink de handen uit de mouwen gestoken om natuur te herstellen, en blijven we optimistisch door de vele positieve resultaten die we behalen door het harde werk van velen. Afgelopen jaar maakte India bekend dat het aantal tijgers in het wild groeit. Het is ook het eerste jaar dat het aantal berggorilla's licht is gestegen. Beide resultaten zijn gigantisch als men bedenkt wat stroperij en jacht de laatste decennia hebben gedaan met deze dieren. Maar ook dichterbij huis haalden we in Europa dammen weg zodat trekvissen weer kunnen migreren, legden we succesvol oesterbanken aan in de Noordzee en realiseerden we met vele partners na vier jaar prachtige herstelde natuur in het Haringvliet. Veel dank aan iedereen die een bijdrage heeft geleverd aan ons natuurbeschermingswerk. Dit jaarverslag laat zien dat we als organisatie in de vele prachtige natuurgebieden het verschil maken, maar ook klaar zijn voor de grote uitdagingen die op ons pad blijven komen en deze met kracht, optimisme en in verbinding tegemoet treden!

Kirsten Schuijt,
Algemeen Directeur



SAMEN DE NATUUR BESCHERMEN

De natuur is het grootste wonder op aarde. Een magisch samenspel van mensen, dieren en planten. Ons lot als mensen is onlosmakelijk verbonden met de natuur. En wij zijn er ook verantwoordelijk voor: door wat we kopen en eten en door hoe we ons verplaatsen en wonen hebben we invloed op de natuur.

De problemen waar de natuur mee kampt worden voornamelijk door ons gedrag veroorzaakt. Hoe erg dit ook is, het biedt tegelijkertijd een voordeel: wij kunnen ook de oplossing vormen. Dat kan ieder voor zich doen, maar het kan ook samen. En dat is wat het Wereld Natuur Fonds wil.

WWF-NL is onderdeel van WWF-International en groeide de afgelopen decennia uit tot een wereldwijd netwerk van natuurbeschermers, lokale bevolking, regeringen, het bedrijfsleven, donateurs en vrijwilligers. Mensen met dezelfde passie voor de natuur en de wilskracht om deze te beschermen. Onze missie is even uitdagend als helder: het creëren van een wereld waarin mens en natuur floreren door het activeren van miljoenen mensen. Een vitale en veerkrachtige natuur, die we vol trots kunnen nalaten aan volgende generaties.

NATUURBESCHERMING EN -HERSTEL

- We zetten naast bescherming ook in op herstel en veerkracht van de natuur.
- We willen de grenzen bewaken van wat onze planeet aankan. Om dat te bereiken willen we het beleid van belangrijke, invloedrijke Nederlandse spelers positief beïnvloeden.
- We zetten ons in door maatschappelijke problemen aan te kaarten en aan te pakken, zoals plasticvervuiling en de invloed van ons eet- en leefgedrag.
- We focussen op twaalf landschappen wereldwijd.

BEWEGING

We zijn ervan overtuigd dat we moeten samenwerken om dit allemaal te kunnen bewerkstelligen. En dat kan op meerdere manieren:

- We willen burgers, consumenten, bedrijven, overheden en ngo's bewegen om samen tijd en geld te investeren en hun gedrag aan te passen voor een duurzame samenleving.
- Om die beweging – die al gaande is – aan te jagen, willen we groeien naar een bredere, betrokken achterban (zowel financieel als relationeel).
- We willen gezamenlijk meer resultaat boeken, zowel binnen onze projecten voor natuurbescherming wereldwijd, als door gedragsverandering binnen Nederland, door als adaptieve, lerende en innovatieve organisatie te werk te gaan.

1

Bossen

Wereldwijd is illegale ontbossing gestopt. Minstens de helft van alle bossen is beschermd.



2

Diersoorten

De meest iconische diersoorten worden niet langer bedreigd. Stroperij en illegale handel zijn gestopt en er zijn bijna geen conflicten tussen mensen en dieren.



3

Voedsel & Landbouw

Voedselproductie is duurzaam en toekomstbestendig; landbouw levert voldoende voedsel op én beschermt natuur.



4

Klimaat

Natuurgebieden zijn beter bestand tegen de gevolgen van klimaatverandering.



5

Oceanen

Het gaat goed met de oceanen wereldwijd, dankzij meer bescherming, meer herstel en duurzaam gebruik.



6

Zoetwater

Zoetwatergebieden leveren schoon water voor plant, mens en dier; rivieren kunnen weer vrij stromen.



NATUUR-

BESCHERMING

BOSSEN

Doel: wereldwijd is illegale ontbossing gestopt. Minstens de helft van alle bossen is beschermd.

Bolivia, Brazilië, Paraguay, Indonesië, Rusland, Congo. Deze landen hadden iets gemeen afgelopen zomer: ze werden allemaal getroffen door verwoestende bosbranden. Honderdduizenden hectare ging in vlammen op. Leefgebieden van mens en dier werden bedreigd door de vuurzeeën en kostbare natuur ging verloren.

Bossen zijn van onschatbare waarde. Ze bieden niet alleen een thuis aan iconische dieren, ze spelen ook een belangrijke rol in het reguleren van ons klimaat. WWF werkt – samen met overheden, scholen, bedrijven en lokale bewoners – hard om de druk op bestaande bossen te verminderen, gedegradeerde grond weer vruchtbaar te maken, illegale ontbossing tegen te gaan, de overstap te maken naar duurzame landbouw en bestaande bossen te beschermen. Niet alleen in de Amazone, maar ook elders in Latijns-Amerika, op Borneo, Sumatra en Papua, en in het Congobekken.



RESULTATEN

1

ILLEGALE ONTBOSsing VOORSPellen

Illegale ontbossing is een van de grootste bedreigingen voor de natuur. WWF werkt samen met overheden, lokale gemeenschappen en de private sector aan een systeem dat ingrijpen vóór het illegaal kappen van bomen mogelijk maakt. Dit *Early Warning System* (EWS) verbindt big data, zoals satellietbeelden, aan verandering van menselijke activiteit, zoals de aanleg van wegen. Het systeem geeft een alert af, waarna we actie kunnen ondernemen om ontbossing te voorkomen. Uit de pilotfase blijkt dat illegale ontbossing op deze manier met 20 tot 30% kan afnemen. WWF werkt aan het EWS vanuit het *Shared Resources Joint Solutions*-programma (SRJS), een strategisch partnerschap met IUCN NL en het ministerie van Buitenlandse Zaken. Met SRJS worden lokale ngo's en maatschappelijke organisaties in zestien landen ondersteund.

2

COMMUNAUTAIRE BOSBOUW ALS INKOMSTENBRON

Lokale gemeenschappen in Kameroen staan voor een grote uitdaging: ze zijn niet de juridische eigenaar van hun land, maar voor hun levensonderhoud wél afhankelijk van dit land. Vooral de Baka delen land met andere stammen, en omdat ze nomadisch zijn leidt dit vaak tot conflicten. Een manier om land veilig te stellen, en duurzaam te beheren voor mens en dier, is gemeenschapsbosbouw. Hierbij stelt de overheid bos beschikbaar aan een gemeenschap om zelf te beheren. Dit is positief voor grote zoogdieren zoals de bosolifant en primaten: hun leefgebied is geen conflictgebied meer. WWF en partners ondersteunen de Baka en andere groepen bij het opbouwen van capaciteit, het faciliteren van zakelijke en financiële transacties met kopers en het mogelijk maken van een sterkere vertegenwoordiging in dorpsraden en scholen

3

UITBREIDING BESCHERMD GEBIED

Papua en West Papua (twee oostelijke provincies van Indonesië, gelegen op het eiland Nieuw-Guinea) kondigden aan 70% van het natuurlijke bos te beschermen en het behoud vast te leggen in de plannen voor ruimtelijke ordening. Daarnaast worden beschermde gebieden verbonden door corridors voor wilde dieren. WWF helpt bij het in kaart brengen van het gebied, het ondersteunen van lokale overheden en het verrichten en ondersteunen van milieustudies.

4

VOLLEDIG FSC-GECERTIFICEERD

Gabon bestaat voor ruim 85% uit bos, hout is het op één na belangrijkste exportproduct. Ongeveer 1,7 miljoen hectare – 14% van de totale bosbouwconcessies – is nu FSC-gecertificeerd. Over drie jaar moeten alle houtkapconcessies in het land voldoen aan het FSC-keurmerk. FSC staat garant voor verantwoord bosbeheer, en heeft een bewezen positief effect op het bos en de mensen die er werken en leven. WWF ondersteunt de overheid en houtsector in Gabon bij het implementeren van verantwoord bosbeheer. In Rusland daarentegen nam het oppervlak aan FSC-gecertificeerd bos juist af, van 48,3 Mha naar een grootte van 44,9 Mha eind 2018. De afname was vooral groot in de Amoer-regio.

5

WETGEVING TEGEN ONTBOSsing

Paraguay kondigde wetgeving aan om ontbossing tegen te gaan. Brazilië en Argentinië stelden al dergelijke wetgeving in. De drie landen vormen een alliantie met als doel het Atlantisch regenwoud te herstellen. Het Atlantisch regenwoud is een essentieel ecosysteem voor tienduizenden soorten bomen, bijna 300 soorten zoogdieren, 350 soorten zoetwatervissen en 148 miljoen mensen. Het biedt water aan 60% van de inwoners van dit regenwoud en een thuis aan bijzondere inheemse diersoorten die nergens anders ter wereld voorkomen. Met de aankondiging van Paraguay, wordt een groot deel van het Atlantisch regenwoud nu beschermd door wetgeving.



DIERSOORTEN

Doel: de meest iconische diersoorten worden niet langer bedreigd. Stroperij en illegale handel zijn gestopt en conflicten tussen mensen en dieren zijn zoveel mogelijk voorkomen

Om duurzame natuurbeschermingsresultaten te realiseren, is het beïnvloeden van beleid, nationaal en internationaal, essentieel. WWF speelt een actieve rol tijdens de vergaderingen van CITES, het verdrag dat wereldwijd de handel in bedreigde dier- en plantsoorten reguleert. Op de *Illegal Wildlife Trade Conference* in Londen riepen we wereldleiders namens 120.000 WWF-supporters op samen op te treden tegen de criminele organisaties achter de illegale wildlifehandel en om witwassen en corruptie te bestrijden. De nieuwe boswet in Rusland (mede tot stand gekomen door lobby van WWF) verbiedt het kappen van Koreaanse en Siberische pijnbomen; 11,5 miljoen hectare leefgebied van amoertijgers en -luipaarden is daardoor beter beschermd.

WWF-NL faciliteert het werk aan het verminderen van mens-dierconflicten. Met het almaar kleiner worden van de leefruimte van wilde dieren, groeit het aantal confrontaties met mensen. Steeds vaker hebben deze confrontaties ernstige consequenties voor beiden. De bereidheid voor natuurbescherming in het algemeen neemt daardoor af. We vragen overheden, bedrijven en maatschappelijke organisaties om mens-dierconflicten aan te merken als serieus natuurbeschermings-*issue* én ook als een belangrijk *issue* dat het menselijk welzijn en welvaart negatief beïnvloedt, en actie te ondernemen. Daarnaast werken we in verschillende programma's samen met kwetsbare groepen door concrete maatregelen uit te voeren om conflicten te voorkomen.



RESULTATEN



1

REDDINGSPLAN VOOR DE SUMATRAANSE NEUSHOORN

Er zijn minder dan tachtig Sumatraanse neushoorns op Borneo en Sumatra. Ze leven zeer verspreid en weten elkaar niet uit zichzelf te vinden om voor groei van de populatie te zorgen. Zonder ingrijpen door de mens kan de soort niet in het wild voortbestaan. De Sumatran Rhino Survival Alliance, waar WWF deel van uitmaakt, gaat daarom neushoorns vangen voor een fokprogramma. De eerste was een vrouwtje, dat geïsoleerd leefde in een gebied dat ernstig bedreigd wordt door ontbossing en stroperij. Als ze eraan toe is zal worden geprobeerd haar te bevruchten. De bedoeling is de gefokte neushoorns op termijn uit te zetten in het wild. In de tussentijd doet WWF er alles aan om hun leefgebied te behouden.

2

EEN CORRIDOR VOOR JAGUARS

Samen met veertien jaguarlanden in Midden- en Zuid-Amerika presenteerden we afgelopen jaar de Jaguar 2030 Conservation Roadmap for the Americas, een plan voor betere bescherming van de jaguar. Dat is hard nodig, want de helft van zijn leefgebied is al verdwenen en de stroperij neemt toe door de vraag naar zijn lichaamsdelen voor traditionele Chinese medicijnen. Het plan beoogt vóór 2030 een jaguarcorridor te realiseren door dertig belangrijke leefgebieden van de jaguar – van Mexico tot Argentinië – te beschermen en met elkaar te verbinden. Ook moet het een einde maken aan de stroperij en oplossingen voor mens-jaguarconflicten zoeken.

3

COMEBACK VAN WILDE HOND IN ZAMBIA

Het tegengaan van stroperij met strikken en de opsporing en behandeling van verstrikte dieren werpt vruchten af: het aantal Afrikaanse wilde honden in de Luangwa Vallei in Zambia steeg in 2018 tot 350 en is daarmee de grootste van het land. De strikken van metaaldraad – die bedoeld zijn om ander wild te vangen – hebben een verwoestende impact gehad op de populatie wilde honden. Door intensieve monitoring van 150 tot 180 honden konden onze partners verstrikte dieren opsporen, behandelen en na herstel weer in het wild vrijlaten. Daardoor konden veel roedels wilde honden in de Luangwa Vallei overleven.

4

RUSSISCHE AANPAK VAN MENS-TIJGERCONFLICTEN SUCCESVOL

Het tijgerbeschermingsprogramma in Rusland is zo succesvol dat de populatie Siberische tijgers is gegroeid tot 580. Dit succes heeft wel een keerzijde: conflicten tussen mensen en tijgers komen vaker voor. Daarom zijn twee opvangcentra voor conflicttijgers en Rapid Response Teams opgezet. De teams komen meteen na een melding in actie, speuren de tijger op en vangen hem. In het opvangcentrum wordt het dier grondig onderzocht en zo nodig medisch behandeld, waarna hij zo lang het nodig is in een groot buitenverblijf herstelt en aansterkt tot hij weer uitgezet kan worden. In het afgelopen jaar werden twee tijgers uitgezet. Verschillende eerder vrijgelaten tijgers hebben al meerdere keren voor nageslacht gezorgd.

VOEDSEL & LANDBOUW

Doel: voedselproductie is duurzaam en toekomstbestendig; landbouw levert voldoende voedsel op én beschermt natuur.

Natuur vormt de basis voor ons welzijn en onze welvaart. Zonder natuur geen voedsel, schoon water en andere levensbehoeften. Wereldwijd staat de biodiversiteit sterk onder druk, en ook in Nederland gaat het slecht met de diversiteit aan planten en dieren. Zo is het aantal weidevogels en insecten de afgelopen decennia sterk afgenomen. Een belangrijke veroorzaker van biodiversiteitsverlies is de intensieve landbouw. Het moet anders en het kán ook anders.

WWF werkt samen met boeren, bedrijven en overheden aan een duurzame landbouw waar natuur en voedselproductie elkaar versterken. Door boeren te belonen en waarderen voor hun prestaties die biodiversiteit herstellen, kunnen zij ook die omslag maken. 'Boeren met natuur' heeft de toekomst: om de natuur te herstellen, klimaatverandering tegen te gaan én om boeren toekomstperspectief te bieden. Een duurzaam verdienmodel voor boeren is hierbij het uitgangspunt. En daar hebben we geweldige stappen in gezet afgelopen jaar. We hebben ook nog veel stappen te gaan, daar blijven we ons de komende jaren hard voor inzetten.



RESULTATEN

1

NATUURVRIENDELIJKE LANDBOUW IN NEDERLAND

WWF werkt succesvol samen met ketenpartijen, grondeigenaren, overheden en banken, zodat boeren die een bijdrage leveren aan het herstel van biodiversiteit daarvoor beloond en gewaardeerd kunnen worden. Dit is meetbaar gemaakt door het ontwikkelen van de Biodiversiteitsmonitor. De eerste melkveehouders die goed scoren op onze Biodiversiteitsmonitor krijgen sinds dit jaar een hogere melkprijs van FrieslandCampina en een lagere rente op hun lening van de Rabobank. Die stapeling van beloning maakt het extra interessant om mee te doen. Deze aanpak ontwikkelen we nu ook voor akkerbouwers. We hopen zoveel mogelijk partijen te enthousiasmeren om de Biodiversiteitsmonitor te gebruiken.

2

DELTAPLAN BIODIVERSITEITSHERSTEL

Het nationaal Deltaplan Biodiversiteitsherstel roept de teruggang van de Nederlandse natuur een halt toe. Boeren, bedrijven en maatschappelijke organisaties hebben de handen ineen geslagen en een uniek samenwerkingsverband gerealiseerd. WWF heeft deze samenwerking actief gestimuleerd en gefaciliteerd, in lijn met onze kernwaarden. In de filosofie van dit Deltaplan ligt de verantwoordelijkheid voor het herstel van biodiversiteit bij ons allemaal: supermarkten, voedselproducenten, banken, overheid en ook natuurbeschermingsorganisaties zoals WWF. Dat betekent ook dat we als WWF actief meewerken aan oplossingen. Zodoende is de Biodiversiteitsmonitor opgenomen in dit plan, als instrument om natuurvriendelijke boeren te belonen.

3

SAMEN POLITIEKE DRUK UITOEFENEN

Om de noodzakelijke omslag naar meer natuurvriendelijke landbouw te realiseren, is politieke steun cruciaal. In het najaar van 2018 bracht de minister van Landbouw, Natuur en Voedselkwaliteit een visie uit die een duurzame landbouw als uitgangspunt heeft. De inhoud daarvan was voor een belangrijk deel gebaseerd op adviezen van WWF, in samenwerking met andere maatschappelijke organisaties. Dit positieve geluid motiveerde ons om nog meer druk op Den Haag uit te oefenen. De petitie die we hebben opgezet leverde binnen korte tijd 30.000 handtekeningen op van burgers die de Tweede Kamer oproepen te kiezen voor meer natuurvriendelijke landbouw. Samen met enthousiaste ondertekenaars is deze petitie door onze directeur overhandigd aan de leden van de Tweede Kamer.

4

WEILANDSAFARI

Verschillende vooruitstrevende Nederlandse boeren hebben al maatregelen getroffen om weidevogels te beschermen met bloemrijke weilanden vol kruiden en insecten. Om het Nederlandse publiek te betrekken bij deze positieve ontwikkelingen, organiseerden we een aantal 'Weilandsafari's'. De boeren vonden het geweldig hun rol als 'ranger' van de Nederlandse boerennatuur uit te dragen en de deelnemers waardeerden de passie en openheid van de boeren en de mogelijkheid meer te leren over de rol van wormen, weidevogels, insecten en kruidenrijk grasland in hun bedrijfsvoering. Op basis van deze succesvolle pilot, schalen we deze activiteit komend voorjaar verder op.



KLIMAAT

Doel: natuurgebieden zijn beter bestand tegen de gevolgen van klimaatverandering.

De strijd tegen klimaatverandering draait op volle toeren, maar schiet nog steeds tekort. Met de huidige internationale klimaatplannen gaan we richting een wereldwijde opwarming van 3,2°C. Een dergelijke temperatuurstijging heeft grote gevolgen voor mens en natuur.

Behoud en herstel van natuurgebieden is – dankzij hun enorme biodiversiteit – één van de meest effectieve wapens tegen de klimaatverandering, zowel voor mitigatie (het verminderen van CO₂-uitstoot) als adaptatie (aanpassen aan de onvermijdelijke gevolgen van klimaatverandering).

Als we niets doen tegen klimaatverandering, sterft een derde van alle plant- en diersoorten ter wereld waarschijnlijk binnen honderd jaar uit. We willen de veerkracht van de landschappen waarin we werken versterken, zodat de natuur zich beter kan aanpassen. We doen onderzoek naar specifieke gebieden. Welke soorten kunnen zich goed aanpassen of migreren naar nieuwe gebieden? Welke gebieden zijn het meest en welke het minst kwetsbaar? Deze vragen nemen we mee in ons veldwerk en we wisselen wereldwijd kennis uit met klimaatexperts.

RESULTATEN

1

€160 MILJOEN VOOR KLIMAAT-BESTENDIGE ECOSYSTEMEN

Ontwikkelingsbanken en natuur- en ontwikkelingsorganisaties komen samen om biodiversiteitsverlies en klimaatverandering aan te pakken. Samen met de Nederlandse Financierings-maatschappij voor Ontwikkelingslanden (FMO), Stichting SNV Nederlandse Ontwikkelingsorganisatie en Climate Fund Managers won WWF de aanbesteding van de Nederlandse overheid voor het beheren van €160 miljoen voor het *Dutch Fund for Climate and Development*. Het geld wordt gebruikt als hefboom om honderden miljoenen tot miljarden privaat geld te investeren in klimaatmitigatie en -adaptatie. Bijvoorbeeld het behoud van kritieke ecosystemen, zoals rivieren, tropische regenwouden, moerassen en mangroves. Hierdoor zijn mensen in arme landen minder kwetsbaar voor de effecten van klimaatverandering, zoals droogte en overstromingen, en verbetert het economisch welzijn van kwetsbare groepen – met name voor vrouwen en jongeren.

2

INVESTEREN IN NATUURLIJKE KUSTVERDEDIGING

De zeespiegelstijging kan goedkoper en effectiever worden opgevangen met natuurlijke oplossingen in plaats van meer massieve dijken, dammen en stormvloedkeringen. Deze oproep deden we samen met zeven andere natuurorganisaties – de coalitie Natuurlijke Klimaatbuffers – op Prinsjesdag aan het kabinet. We reageerden daarmee op het zorgwekkende rapport van de deltacommissaris over de versnelde zeespiegelstijging na 2050. Voorbeelden van werken met natuur zijn zandmotors – waarbij de zeestroming aangevoerd zand naar zwakke plekken transporteert –, het stimuleren van de groei van kwelders die golfslag op zeedijken remmen en de inzet van mosselbanken en zeegrasvelden die zand en slib invangen en zo als natuurlijke golfbrekers 'meegroeien met de zee'. Vaak bieden deze maatregelen zowel voordelen voor veiligheid als voor de natuur.

3

KLIMAATSTUDIE ALTAI-SAYAN

WWF werkte mee aan een studie die de gevolgen van klimaatverandering voor de Altai-Sayan ecoregio – Mongolië, Kazachstan en het Russische deel – in kaart brengt. De studie schept een beeld over de verwachte temperatuurstijging en verandering in sneeuwval in de komende decennia en de gevolgen voor daar levende wilde dieren. De experts kwamen eerder al tot de conclusie dat de sneeuwluipaard zelf waarschijnlijk voldoende uithoudingsvermogen heeft en mobiel genoeg is om zich aan te passen aan het veranderende klimaat. Veel gevoeliger voor de ongunstigere weersomstandigheden zijn hoefdieren, waar sneeuwluipaarden op jagen. En hoefdieren worden op hun beurt niet alleen rechtstreeks beïnvloed door weersomstandigheden, maar ook door vegetatie- en landschapsveranderingen veroorzaakt door klimaatverandering.

4

GEVOLGEN VOOR ZEESCHILDPADDEN EN KORAALRIFEN

In Maleisië worden de gevolgen van klimaatverandering voor zeeschildpadden en koraalriffen onderzocht. Welk effect hebben de veranderingen in water- en luchttemperatuur en zeespiegelstijging op de riffen, stranden en zeeschildpaddennesten? Ook onderzoeken we de gevolgen voor de lokale gemeenschappen met als doel een actieplan te ontwikkelen voor de geselecteerde kustdorpen in de regio.



OCEANEN

Doel: het gaat goed met de oceanen wereldwijd, dankzij meer bescherming, meer herstel en duurzaam gebruik.

Oceanen beslaan ruim twee derde van het aardoppervlak. Er leven duizenden soorten vissen, zeezoogdieren en planten. En ook bijna drie miljard mensen zijn afhankelijk van de zee, voor hun voedsel, hun werk in visserij, transport en toerisme. Helaas gaan we niet goed om met onze prachtige oceanen. We vangen meer vis dan de natuur aankan. We verstoren het zeeleven met herrie onder water door toenemende activiteiten zoals scheepvaart. Ons plastic belandt in enorme hoeveelheden in zee. Klimaatverandering bedreigt de koraalriffen, de onmisbare kraamkamers voor het leven in de zee.

WWF zorgt dat het leven in de zeeën en oceanen zich herstelt, toeneemt en zich ook in de toekomst kan handhaven. We zetten ons wereldwijd in, van de Noordzee tot de Zuidpool, van de Koraaldriehoek tot Caribisch Nederland. We stoppen plasticvervuiling, verduurzamen visserij en beschermen en herstellen belangrijke kraamkamers en leefgebieden.



RESULTATEN



1

GEZONDER KORAAAL EN MINDER PLASTIC VOOR CARIBISCH NEDERLAND

WWF heeft het belang van de koraalriffen op Caribisch Nederland hoger op de agenda gezet. Met als resultaat een toezegging van de Nederlandse overheid om een integraal Koraal Herstelplan te maken. Ook heeft WWF het concept *Plastic Smart Bonaire* ontwikkeld, met als resultaat een intentieverklaring van zowel de eilandoverheden als het ministerie van Infrastructuur en Waterstaat om wegwerpplastics op de eilanden in 2021 te verbieden.

2

PLASTIC SMART CITIES

Ongeveer 80% van al het plastic in de oceaan komt van het land, en 55% van de mensen wereldwijd woont in stedelijk gebied. Daarom spant WWF zich samen met steden in om plasticvervuiling te voorkomen. Het doel: een wereldwijde beweging van *Plastic Smart Cities* met minimaal duizend steden in 2030. In de landen in en rondom de Koraaldriehoek is de plasticvervuiling van de zee het grootst. WWF werkt aan projecten die moeten leiden tot verbeterde afvalinzameling, en -verwerking, reductie van het gebruik van wegwerpplastic en meer en betere recycling. Ook dichterbij huis werken we aan het tegengaan van plasticvervuiling. Zo heeft de stad Amsterdam als eerste stad ter wereld de intentieverklaring voor *Plastic Smart City* ondertekend.

3

RUIMTE VOOR NATUUR(HERSTEL) IN DE NOORDZEE

De Nederlandse Noordzee is het grootste ecosysteem van ons land. Maar het is er druk door visserij en industrie en de soortenrijkdom wordt er alsmaar kleiner. WWF werkt aan natuurherstel: meer oesterbanken en meer haaien en roggen. De aangelegde oesterbanken doen het goed: de schelpdieren groeien en planten zich voort. Inmiddels zijn er ook 350 stekelroggen uitgezet en getagd. We zien dat de roggen zich inmiddels in het Waddengebied en richting de Engelse kust bewegen, en we beschikken over veel data waarmee we ook andere soorten haaien en roggen beter kunnen beschermen. Ook hebben we specifiek aandacht gevraagd voor een goed beheerplan van de Doggersbank, een belangrijke kraamkamer voor de Noordzee.

4

KORAALDRIEHOEK

De zeeën in de Koraaldriehoek behoren tot de meest kleurrijke en biodiverse zeeën ter wereld. Helaas wordt deze kleurrijke onderwaterwereld ernstig bedreigd. Veel koraal en mangrove zijn verdwenen. In samenwerking met overheden is ruim drie miljoen hectare kust en zee in de Koraaldriehoek aangewezen als beschermd gebied. Met de lokale visserij wordt gewerkt aan nieuwe vistechnieken, zonder het gebruik van gif en zelfgemaakte explosieven. Zo helpen we bijvoorbeeld tonijnvissers om met cirkelvormige vishaken te gaan vissen, met minder zeeschildpadden als bijvangst tot gevolg. Met duikscholen en toeristen monitoren en beschermen we koraal. We voeren 'reef checks' uit, de aanwezigheid en alertheid van duikers voorkomt tegelijkertijd dynamietvisserij. Ook sporen we consumenten en restaurants in de regio aan om duurzaam gevangen of verantwoord gekweekte vis te kopen.

ZOETWATER

Doel: zoetwatergebieden leveren schoon water voor plant, mens en dier; rivieren kunnen weer vrij stromen.

De populaties zoetwaterdier- en plantsoorten daalden sinds 1970 wereldwijd gemiddeld met 83%. Dieren hebben moerassen, delta's, meren, rivieren en mangrovebossen nodig om te overleven. Maar deze gebieden verkeren in slechte staat.

Mensen leggen waterrijke gebieden al eeuwenlang droog voor landbouw, industrie en bewoning. We versnipperen rivieren door dammen, dijken en wegen en zoetwaternatuur wordt vernietigd door baggeren en vervuiling. En dat heeft ook gevolgen voor de mens: ons drinkwater is in gevaar en we krijgen steeds vaker te maken met overstromingen en droogte.

WWF zet zich wereldwijd in om in 2021 meer dan twee miljoen hectare aan waterrijke natuurgebieden beter te beschermen en beheren. Ook zijn in 2021 de laatste tien grote, iconische rivieren nog steeds vrijstromend en beter beschermd. Om alle uitdagingen het hoofd te bieden moeten we werken mét de natuur in plaats van ertegen. Meer ruimte voor water en natuur is noodzakelijk om de gevolgen van klimaatverandering op te vangen en te zorgen voor een rijker en beter leefbaar landschap voor mens en dier.

RESULTATEN



1

RIVIERDOLFIJN TERUG OP RODE LIJST

Na tien jaar keert de roze rivierdolfijn uit de Amazone terug op de Rode Lijst van de *International Union for Conservation of Nature* (IUCN). Deze keer in de categorie 'bedreigd'. Met meerdere expedities in de Amazone en satelliettracking spanden de Omacha Foundation en WWF zich in om de ontbrekende gegevens over de populatie boven water te krijgen. Deze nieuwe indeling op de Rode Lijst is een internationale oproep aan alle regeringen in de regio om samen te werken en prioriteit te geven aan de nationale actieplannen om de rivierdolfijn te beschermen.

2

GROEIENDE DAM REMOVAL-BEWEGING

Ruim baan voor de zalm! Er is een start gemaakt met de grootste damverwijdering in Europa tot nu toe: de 36-meter hoge Franse Vezin-dam. Naar schatting zijn al meer dan 3.500 barrières in Europa verwijderd. Europese burgers komen nu ook zelf in actie om (kleinere) dammen te verwijderen. Een WWF-crowdfundingactie zorgde ervoor dat twee dammen in Engeland en tien dammen in Oekraïne zijn verwijderd.

3

DYNAMISCHE DELTA

Na precies 47 jaar is de verbinding van de grote Europese rivieren Rijn en Maas met de Noordzee hersteld, nu de Haringvlietsluizen sinds eind 2018 regelmatig op een kier staan. Dankzij een financiële impuls uit het Droomfonds van de Nationale Postcode Loterij konden we samen met de regio en vijf andere natuurorganisaties mens en natuur de afgelopen vier jaar voorbereiden op de terugkeer van dynamiek. Honderd hectare drooggevallen natuur is weer onder invloed gebracht van het (brakke) water en 230 hectare nieuwe deltanatuur werd ontwikkeld. Voor mensen zijn er volop mogelijkheden om te genieten van het water met wandel- en fietspaden, natuurspeelplekken en bijzondere vogelkijkplekken.

4

LAAT DE VOGELS EN VISSSEN MAAR KOMEN

Het broedsucces van plevieren, sterns en kustbroedvogels loopt terug. Daarom heeft WWF middenin het Haringvliet het eiland Bliet aangelegd, speciaal voor vogels om te kunnen broeden en voor vissen om in de ondieptes te kunnen rusten en paaien. De eerste kleine plevieren maakten hun nest al op Bliet.

5

2,15 MILJOEN HECTARE BESCHERMDE WETLANDS

Brazilië plaatste twee nieuwe gebieden – in totaal bijna 2,15 miljoen hectare – op de Ramsar-lijst voor beschermde wetlands. Rio Juruá, het belangrijkste zijrivierstelsel van het Solimões-stroomgebied in de Amazone, en Taiamã Ecological Station, de derde Ramsar-site in de Pantanal.

6

LOBBY STOPT DAM

Hoopvol nieuws uit Zambia: de regering zette de plannen voor een enorme waterkrachtdam in de Luangwa-rivier stop. Dit dankzij de inzet van lokale organisaties die sterk met elkaar hebben samengewerkt en succesvol hebben gelobbyd. Vanuit het *Shared Resources Joint Solutions*-programma (SRJS) – een partnerschap met IUCN NL en het Ministerie van Buitenlandse Zaken – versterkt WWF die organisaties. We trainen ze in het voeren van lobby, het overbrengen van een verhaal, en het opkomen voor hun eigen rechten.

BEWEGUNG

The title 'BEWEGUNG' is rendered in a large, bold, sans-serif font. The letters are filled with a photograph of a person running on a beach at sunset. The person is in silhouette, running from left to right. The background is a warm, golden-orange sky over the ocean, with the sun low on the horizon. The overall composition is clean and modern.

MENSEN IN BEWEGING BRENGEN

Het creëren van een wereld waarin mens en natuur floreren, door het activeren van miljoenen mensen. Dat is onze missie. Het afgelopen jaar hebben we daarom een vernieuwde merkessentie doorgevoerd. *Be One with Nature* is een belangrijke en logische volgende stap in de positionering van het merk WWF-NL. Terwijl we in de jaren zestig onze focus vooral op diersoorten legden, zijn we inmiddels uitgegroeid tot een organisatie die zich richt op leefgebieden van diersoorten en mensen. In veel van onze communicatie met de buitenwereld stond de mens echter nog steeds naast de natuur. *Be One with Nature* laat zien dat mens en natuur onderdeel zijn van hetzelfde systeem; wij zijn natuur. En daarom moeten we allemaal in actie komen.

Want als organisatie kunnen we het niet alleen. We hebben iedereen met hart voor de natuur nodig om onze doelen te bereiken. Hoe meer mensen, bedrijven, organisaties en overheden we bij onze ambitie kunnen betrekken, hoe groter onze impact. Om die reden willen we een maatschappijbrede beweging aanjagen. We willen Nederland inspireren, motiveren, activeren en faciliteren om

actief met ons mee te doen. Het inspireren en activeren doen we door aan te haken bij thema's die breed leven in de samenleving en die passen bij onze WWF-doelen met innovatieve concepten en partnerschappen. Enerzijds doen we dat door concrete handvatten te bieden op het gebied van plastic, voedsel, wilde dieren en klimaat. En anderzijds zijn er al heel veel mooie initiatieven in Nederland. WWF wil deze mooie initiatieven in beeld brengen, groter maken en een podium geven om zo weer andere mensen te inspireren om ook iets te doen.

Iedereen kan een bijdrage leveren; klein en groot. Elk plastic rietje wat niet in de natuur terecht komt, is er één minder. Elke handtekening onder een petitie voor natuurvriendelijke landbouw telt op tot één krachtige stem richting de overheid. En elke gedoneerde euro draagt bij aan het voorkomen dat bedreigde diersoorten – zoals de neushoorn en tijger – uitsterven.



WWF wordt in Nederland financieel ondersteund door **606.000** donateurs waaronder **112.000** jongeren.

WWF-NL heeft ruim **380.000** volgers en/of vrienden op sociale media. Onze video's zijn ruim **1,5** miljoen keer bekeken.



Ruim **3.300** vrijwilligers besteden gezamenlijk meer dan **1.000** uur per week aan onze missie.

BETROKKEN ACHTERBAN

#Protectwater

Meer dan 375.000 mensen riepen de Europese Commissie op om Europa's waterwet te behouden via de petitie #Protectwater. Een geweldig signaal! Met de Europese waterwet – de zogenaamde Kaderrichtlijn Water – beloofden overheden dat onze rivieren, meren en moerassen uiterlijk in 2027 weer in orde zijn. Ondanks deze beloftes kan nu slechts 40% van onze wateren in Europa als 'gezond' worden bestempeld. De Europese Commissie overweegt om deze regelgeving af te zwakken. En dat is juist wat de natuur niet nodig heeft!



Een stille oceaan

Het leefgebied van beloega's, ijswalvissen en narwallen in de Noordelijke IJszee wordt ernstig bedreigd. Door klimaatverandering smelt het zee-ijs en ontstaat een nieuwe, ijsvrije oceaan die bereikbaar is voor menselijke activiteit. Het boren naar gas, het zoeken naar olie, een constante stroom van vracht- en visserijsschepen; dit alles veroorzaakt herrie onder water. Zoveel herrie dat het gedrag van zeezoogdieren wordt verstoord: ze kunnen zich slechter oriënteren en voortplanten. Onze petitie tegen geluidsoverlast onder water werd wereldwijd ruim 65.000 keer getekend. Op 5 mei overhandigden we deze aan de Arctische Raad.

Toekomstkunde

Toekomstkunde is het nieuwe lesprogramma van WWF. Met Toekomstkunde gaan kinderen in de midden- en bovenbouw van het Nederlandse basisonderwijs aan de slag met actuele onderwerpen rondom klimaat, duurzaamheid, natuur en wilde dieren. Ze ontdekken wat zij zélf kunnen doen voor een betere toekomst. Leerkrachten ontvangen wekelijks gratis nieuw lesmateriaal in hun mailbox. Eind juni 2019 zijn er 2.400 leerkrachten ingeschreven voor Toekomstkunde. Zij zijn geworven via onze eigen social media kanalen, de inzet van vakmedia en komen voort uit een bestaande achterban van actieve schoolklassen die meededen aan WWF-Rangeracties. Toekomstkunde start op maandag 9 september 2019.



Living Planet Report

Door de druk van de mens op de natuur daalden populaties wilde dieren sinds 1970 wereldwijd met gemiddeld 60%. Oprukkende landbouw en overbevissing zijn de belangrijkste oorzaken van natuurverlies. Maar diersoorten hebben het ook zwaar door jacht en stroperij, aanleg van infrastructuur, vervuiling en klimaatverandering. Dat is de confronterende boodschap van het Living Planet Report (LPR) 2018, de internationaal invloedrijke WWF-studie die elke twee jaar verschijnt. In Nederland besteedden landelijke media uitgebreid aandacht aan het LPR en op social media werd het nieuws veel gedeeld en besproken. In de Tweede Kamer haalden fracties het LPR aan voor onderbouwing van een actieplan voor haaien en kringlooplandbouw.



Dertig jaar Pandabroodje

Sinds de introductie in 1989 leverde het Pandabroodje in België én Nederland ruim €4,2 miljoen op voor WWF. Dertig jaar geleden werd het eerste Pandabroodje aangeboden aan Prins Bernhard. De meergranenbol was een initiatief van bakkerijgrondstoffenfabrikant Zeelandia uit Zierikzee, die een actie van twaalf weken gepland had. Dat was meteen ook de aftrap van de verkoop in veel Nederlandse bakkerswinkels. Het Pandabroodje was vanaf de eerste minuut een groot succes en het is in de bakkerij nog steeds een begrip. Bakkers in heel Nederland vierden in de zomer van 2018 het succes met een actie waarbij een schoolklas als hoofdprijs een bezoek aan de pandaberen Wu Wen en Xing Ya in Ouwehands Dierenpark kon winnen.

Samen met bedrijven

WWF werkt samen met Nederlandse bedrijven aan inspirerende en schaalbare initiatieven zodat zij onderdeel zijn van een wereldwijde beweging voor natuur en positieve impact realiseren in focusgebieden van WWF.

- We koppelen uitdagingen van grote bedrijven aan onze doelstellingen met behulp van onze kennis, geïntegreerde aanpak in onze focusgebieden en innovatie. Afgelopen jaar werkten we o.a. samen met de Rabobank, Tommy Hilfiger, Alpro en Eneco.
- Met Zeelandia, H&M, IBTT, ICS Card en Center Parcs inspireerden we consumenten/werknemers voor natuur en duurzaam gedrag via communicatie, campagnes en cause-related marketing.
- Van en met bedrijven werven we fondsen voor natuurbehoud: zo droegen MKB-ondernemers uit Rotterdam bijvoorbeeld bij aan het ontwikkelen van getijddeparken in diezelfde stad.



FREE THE SEA

Met de gloednieuwe campagne voor een plasticvrije zee veroverde WWF niet alleen de media, maar ook de harten van vele natuurliefhebbers in Nederland. De stortvloed aan nieuwsberichten na de publicatie van het rapport 'Stop the Flood of Plastic' over plasticvervuiling van de Middellandse zee was niet te missen.

Aansluitend lanceerden we op *World Oceans Day* (8 juni) onze *Free the Sea*-campagne met de nieuwe website Freethesea.nl. De site besteedt aandacht aan een internationale VN-petitie, donaties voor de Koraaldriehoek waar het plasticprobleem het grootst is en gedrag, want echt iedereen kan zelf iets doen voor een plasticvrije zee.

Ook onze kersverse oceanenambassadeur Dorian van Rijsselberghe – tweevoudig olympisch kampioen windsurfen – draagt al direct aan onze campagne bij. Met zijn eigen Texelse WAVES-festival, een combinatie van surfen, muziek en duurzaamheid, haalde hij maar liefst €6.500 op door recyclebare drinkbekers te verkopen voor €1 per stuk.

Dat betekent ook dat er minimaal 6.500 minder wegwerpbekers zijn gebruikt. Een mooi voorbeeld voor andere festivals om het gebruik van wegwerpplastic terug te dringen. WWF-oceanexpert Vincent Kneefel surfte samen met Dorian, beiden op een bijzonder board gemaakt van plastic geraapt door WWF-vrijwilligers.

Vervolgens was er een primeur voor 's werelds eerste *Plastic Smart City* Amsterdam. *Plastic Smart Cities* is een internationaal WWF-initiatief waarbij steden en toeristische hotspots de plasticvervuiling aanzienlijk gaan verminderen. Hopelijk is Amsterdam de eerste van velen: we werken toe naar duizend *Plastic Smart Cities* wereldwijd in 2030.

De komende maanden zetten we onze *Free the Sea*-campagne voort met onder andere een WWF-*Sea Swim* in Scheveningen en de Plastic Bende Rangeractie.



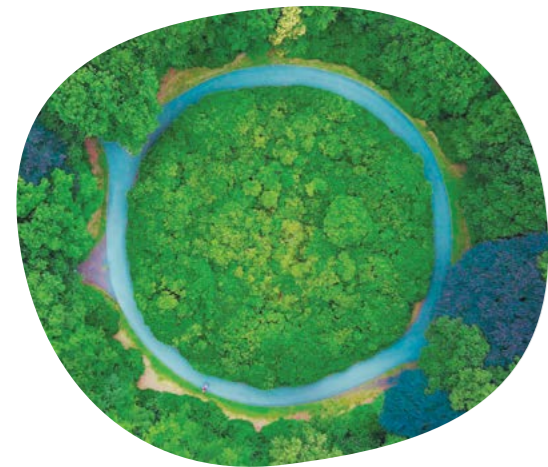
Huge Friends

Ook dit jaar is weer een stijging te zien in het aantal grote donateurs (major donors) die zich vaak langdurig aan WWF verbinden. Het jaar begon met ruim negentig relaties, inmiddels is dit aantal gegroeid tot 135 major donors. Onze dank gaat uit naar al deze enthousiaste mensen die het werk van WWF mede mogelijk maken.



Do's and don'ts for a Happy Holiday

Op geheel eigen en impactvolle wijze riep social media-platform RUMAG zijn volgers op tijdens hun vakantie respectvol om te gaan met de natuur. Met succes: uiteindelijk tekenden bijna 30.000 mensen onze pledge om geen selfies met wilde dieren of olifantenritjes te maken en wegwerpplastic zoveel mogelijk te vermijden.



Nalaten

Steeds meer mensen besluiten WWF op te nemen in hun testament. Het afgelopen jaar mochten we €6.1 miljoen ontvangen uit 112 nalatenschappen. We maakten dit jaar het inspiratiemagazine *Circle of Life*. Hierin staan diverse verhalen van onder meer Jane Goodall, David Attenborough en Frans de Waal, die allemaal op hun eigen manier iets moois nalaten aan de natuur. Verder realiseerden we het WWF-memorial. Met deze memorial tonen we ons respect aan de ruim 3.300 mensen die WWF opnamen in hun testament en ons zijn ontvallen. Met hun nalatenschap aan de natuur geven ze de aarde door.



Nationale Postcode Loterij

Van de sneeuwluipaarden in Siberië tot de olifanten in Afrika: WWF is al jaren beneficiënt van de Nationale Postcode Loterij en samen vormen we een ijzersterk team. Dankzij de deelnemers van de Postcode Loterij kunnen we ons al 26 jaar succesvol inzetten voor de natuur wereldwijd. Dankzij een extra gulle gift dit jaar kunnen we de strijd tegen ontbossing in de Amazone beter aan.

Photo Award

De zomermaanden van 2018 stonden garant voor veel prachtige foto's. De Belgische onderwaterfotograaf Gino Symus werd de winnaar van de WWF Frans Lanting Photo Award. In één krachtig beeld wist hij het verhaal van een zwangere steurgarnaal te vertellen. De overige prijzen werden gewonnen door de 12-jarige Dirk Hoogenstein (Young Talent), de 8-jarige Duco Slooff (Kids) en de 15-jarige Mark de Wit (Publieksprijs).



Stichtingen en publieke partnerschappen

De bijdragen die WWF mocht ontvangen vanuit stichtingen en publieke partnerschappen zijn gestegen dit jaar. Samen met FMO, SNV en Climate Fund Managers won WWF de aanbesteding van de Nederlandse overheid voor het beheren van €160 miljoen voor het *Dutch Fund for Climate and Development*. Daarnaast ontvangen we steun van het Europese Horizon 2020 voor het ontwikkelen van de biodiversiteitsmonitor en onderzoeken we met steun van FMO hoe de zuivering van industrieel afvalwater door private financiering kan bijdragen aan duurzame zoetwatersystemen. Met steun van DOB Ecology werken we in Zambia aan een veerkrachtig stroomgebied van de Zambezi. Dankzij bijdragen van stichting Dioraphte en VZW Natuurbehoud Pater David is het vogel- en viseiland Blik dit jaar gerealiseerd.



HET NIEUWE MAGAZINE BE ONE WITH NATURE

In november 2018 lanceerden we het nieuwe magazine *Be one with nature*, als opvolger van Panda.

Het magazine is een mentaliteitsmagazine: op een positieve manier wordt de lezer bewust gemaakt van diens rol en positie in de natuur. *Be one with nature* zet aan tot grotere betrokkenheid en gedragsverandering. Door urgentie te koppelen aan hoop. Door verhalen die de noodzaak, maar ook de mogelijkheden laten zien om zelf in beweging te komen en bij te dragen. Met aansprekend beeld en pakkende verhalen.

Be one with nature is meer dan een donateursblad; het is een breder publieksmagazine, waarmee ook nieuwe lezers worden bereikt. We willen inspireren, prikkelen en handelingsperspectief bieden.

Het concept is vooraf getest en werd goed ontvangen door zowel bestaande als nieuwe achterban. Het eerste nummer is beoordeeld door donateurs en werd gewaardeerd met een 8.

Be one with nature verschijnt 3x per jaar en is ook in digitale vorm beschikbaar.



DATA EN DIGITALE STRATEGIE

Onze digitale strategie is erop gericht dat iedere Nederlander zijn of haar betrokkenheid met de natuur kan vergroten of verbeteren. Een maatschappijbrede beweging voor natuur waarbij mensen zelf in actie komen: dat is ons doel. Maar bewustwording en gedragsverandering zijn moeilijk te realiseren.

Er bestaat een grote digitale *overload* aan informatie en prikkels. Tegelijkertijd is de scope van WWF's werk enorm. WWF is actief binnen zoveel projecten in zoveel verschillende landen; dit kunnen we niet in een keer overbrengen. Behoeften, interesses en relevantie zijn daarbij de sleutel tot succes.

In onze digitale strategie staat de eindgebruiker centraal. We verschuiven van zenden naar luisteren, en van luisteren naar relevantie. De eindgebruiker bepaalt zelf wat hij aandacht geeft, dit zorgt voor een gevoel van autonomie, verantwoordelijkheid, betrokkenheid en waarde. Iedereen beslist zelf wanneer, waar en hoe hij of zij interacteert. De digitale strategie van WWF staat volledig in het teken van ieders individuele bijdrage aan een duurzame aarde. Elke bijdrage (in tijd, geld of gedrag) telt.

Aanpak

We willen voldoen aan de verwachtingen van eindgebruikers, verwachtingen verbeteren voor waardetoevoeging en verwachtingen uitbreiden tot verbinding. Concreet betekent dit een gedifferentieerde aanpak:

1) Mensen die we nog niet kennen:

Doel: 'Iedereen' vinden op hun *touchpoints*, en hen relevantie bieden, met hen in contact komen en hen uiteindelijk converteren.

2) Relaties die we al wel kennen:

Doel: Warme relaties tevreden houden en beter betrekken. Voldoen aan de basisverwachting, mensen aan ons verbinden door toegevoegde waarde te bieden.

Stappen

1. Onze kanalen optimaliseren om aan verwachtingen te voldoen.
2. *Awareness* en impact creëren, en converteren. Door middel van een verbreding van het aanbod om kennis te maken met WWF, kennis op te doen en meer mogelijkheden om zelf in actie te komen.
3. Door onze data te centraliseren op één plek kunnen we publiek identificeren, leren en verbeteringen doorvoeren.
4. Kosten terugbrengen en efficiënter opereren als organisatie.

Status

We hebben stappen gezet op het gebied van interne kennisontwikkeling, hierdoor zijn we minder afhankelijk geworden van externe leveranciers. De externe kosten op digitaal vlak zijn teruggebracht, efficiënter ingestoken en de ROI qua media-inkoop is verhoogd.

Het nieuwe CRM (Salesforce) is in gebruik genomen waarmee we klantenservice, sales, e-mails, de *customer journey* en sociale media hebben geïntegreerd in één systeem. Hierdoor konden we vier externe systemen uitfaseren.

In juni lanceerden we een nieuwe website. Het CMS is modulair opgezet zodat we de website continu volledig kunnen aanpassen zonder externe hulp.

We maakten een start met de ontwikkeling van een nieuw *data warehouse*. Dit betekent dat we terug gaan naar drie kernsystemen. Alle andere systemen worden uitgefaseerd qua data en de kosten. Daarnaast is een start gemaakt met het verkrijgen, verwerken, interpreteren en teruggeven (real-time) van data; een zogenaamd *data framework*. Dit alles binnen de kaders van de relevante privacy regeling (AVG/GDPR).





OUR PLANET

Our Planet is een Netflix Original-documentaireserie van Silverback Films, gemaakt in samenwerking met WWF. Kijkers worden meegenomen op een spectaculaire ontdekkingsreis die de pracht én kwetsbaarheid van onze planeet onthult. Het doel: het gesprek starten over natuurverlies en mensen overtuigen dat we nú samen in actie moeten komen. Deze baanbrekende achtdelige serie – ingesproken door Sir David Attenborough – verscheen op 5 april wereldwijd op Netflix.

Enorm mediabereik

Our Planet werd tijdens de eerste maand bekeken door ruim 25 miljoen huishoudens wereldwijd en kreeg media-aandacht in 65 landen. De serie werd bovendien genomineerd voor tien Emmy Awards! Our Planet kwam voorbij in zeven Nederlandse TV- en radioshow's, 29 keer in print media en 65 keer in online media. De samenwerking met WWF kwam aan bod in de Volkskrant, De Telegraaf en een aantal regionale bladen over de serie, wat een printbereik van ruim twee miljoen mensen opleverde. Nederlandse nieuwssites, waaronder RTL Nieuws, bereikten ruim 1,5 miljoen bezoekers met hun artikelen over Our Planet en de link met WWF.

Emotionele conversatie op social media

Op social media gingen de Nederlandse berichten met #OurPlanet vooral over klimaatverandering en de schokkende walruscène uit de aflevering *Frozen Worlds*. De berichten die we vanuit WWF-NL op social media deelden riepen veel emotie op. Onze achterban deelde de speciaal voor social media gemaakte content opvallend vaak met hun eigen netwerk.

Nieuwe relaties

Naast bekendheid en bewustwording had Our Planet ook impact op het aantal nieuwe relaties. In Nederland kregen we ruim 2.000 nieuwe aanmeldingen voor ons actieteam. De serie zorgde daarnaast voor een stijging van zowel het aantal nieuwe structurele donateurs als van het aantal incidentele giften en webshopaankopen. De Nederlandse editie van het Our Planet-boek werd ruim 3.000 keer verkocht. In totaal werd ruim €200.000 opgehaald voor natuurbescherming.

ORGANISATIE

EN BESTUUR

ORGANISATIE EN BESTUUR

WWF-netwerk

WWF-NL is onderdeel van het wereldwijde WWF-netwerk dat als maatschappelijke organisatie in meer dan honderd landen en op zes continenten actief is. Gezamenlijk willen we het verlies van biodiversiteit een halt toeroepen en werken aan een toekomst waarin de mens in harmonie met de natuur leeft.

Het WWF-netwerk bestaat uit individuele juridische entiteiten met elk een eigen bestuur en toezichthoudend orgaan. WWF-International, gevestigd in het Zwitserse Gland, fungeert als coördinator en secretariaat van het netwerk.

Afspraken over samenwerking tussen de individuele organisaties zijn vastgelegd in een netwerk-organisatieovereenkomst. Onderdeel van deze overeenkomst is een licentieovereenkomst over het gebruik van het WWF-merk.

Lokale WWF-kantoren zijn onder te verdelen in *National Organizations* (NOs), *Program Offices*, *Country Offices* en *Project Offices* (COs/POs). De drie laatstgenoemde typen kantoren zijn juridisch onderdeel van en rapporteren aan NOs, WWF-International of WWF-US. WWF-NL is een National Organization.

Deze structuur beoogt een stem te geven aan alle kantoren binnen het WWF-netwerk, terwijl tegelijkertijd rekening gehouden wordt met de autonomie van de *National Offices* inclusief hun respectievelijke toezichthoudende organen.

International Board of Trustees

De *International Board* houdt toezicht op de netwerkstrategie en beoordeelt voorstellen voor besluitvorming van het *Network Executive Team*, zoveel mogelijk in overleg met het gehele netwerk en met name de WWF-Council. Hierbij respecteert de *International Board* de bevoegdheden en verantwoordelijkheden van de toezichthoudende organen van de *National Organizations*.

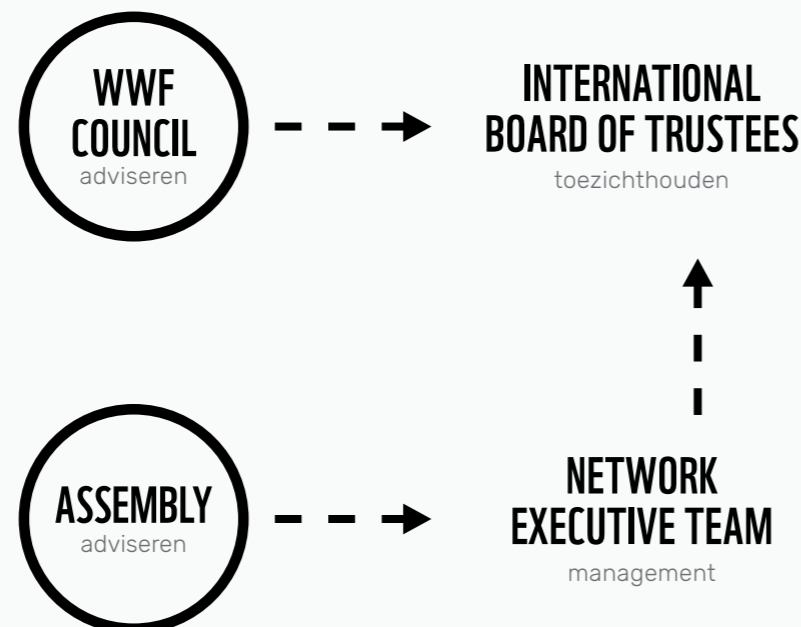
De raad bestaat uit dertien personen, waaronder één onafhankelijke voorzitter en twaalf leden. Minimaal zes en maximaal negen leden zijn lid van het toezichthoudend orgaan van een *National Organization*. Minimaal drie en maximaal zes leden zijn afkomstig van buiten de WWF-organisatie. De voorzitter van de Raad van Toezicht van WWF-NL is lid van de *International Board of Trustees*.

Network Executive Team (NET)

Het NET vertegenwoordigt het netwerk bij brede besluitvorming en doet daar voorstellen voor aan de *International Board*. Daarnaast rapporteert het NET namens het netwerk aan de *International Board* over de prestaties op natuurbeschermingsimpact, groei, organisatieontwikkeling en merk en communicatie.

Het NET is samengesteld uit tien algemeen directeuren, inclusief de algemeen directeur van WWF-International (voorzitter). Vier leden van het NET zijn afgevaardigden van de vier kantoren die financieel de grootste bijdrage aan het netwerk leveren, drie leden komen uit de regio's Afrika, Azië-Pacific en Latijns-Amerika en de Cariben en twee leden worden gekozen door de *Assembly*. Bij de verkiezing en aanstelling van leden wordt een zo divers mogelijke samenstelling in type kantoren en geslacht nagestreefd. De directeur van WWF-NL is lid van het NET.

Organisatie en bestuur van de wereldwijde WWF-netwerkorganisatie worden schematisch als volgt weergegeven:



De WWF-Council

De WWF-Council is verantwoordelijk voor de aanstelling van de leden van de *International Board* en fungeert daarvoor als adviesorgaan.

De Council bestaat uit alle voorzitters van het toezichthoudend orgaan van de *National Organizations* plus de Vice President Emeriti.

Assembly

De *Assembly* neemt actief deel aan de ontwikkeling van WWF-strategieën en -initiatieven door intensieve betrokkenheid bij en consultatie met het NET. De *Assembly* signaleert risico's en kansen en focust op de uitvoering van activiteiten om netwerknatuurbeschermingsdoelen en -strategieën te realiseren. De *Assembly* benoemt twee leden van het NET.

De leden van de *Assembly* zijn de algemeen directeuren van alle WWF-kantoren uit het netwerk.

WWF-NL

Het bestuur van WWF-NL bestaat uit één persoon: de algemeen directeur. Zij stuurt het managementteam aan, waaronder vier lijnafdelingen vallen. Daarnaast geeft de directeur leiding aan de stafunit *External Affairs*.

Belangrijkste organisatiewijzigingen

Afgelopen jaar was het laatste jaar van de Meerjarenstrategie (2016-2019) voor WWF-NL. Het laatste jaar betekende vooral een jaar van verankering van de ingezette veranderingen. De aanpassingen in de interne organisatie waren in 2016 essentieel om als organisatie relevant te blijven: van behoud van wat er vroeger was, naar het neerzetten van veerkrachtige landschappen; van traditionele charitasorganisatie naar een organisatie die haar achterban betrekt en verbindt; en het neerzetten van een organisatie die meer open, samenwerkend, adaptief en gefocust is.

In lijn met deze drie veranderambities is het afgelopen jaar hard gewerkt aan het verankeren van de veranderingen in de organisatie:

1. Het doorontwikkelen van agile werken bij de afdeling Engagement om een meer adaptieve organisatie neer te zetten.
2. Het werken in multidisciplinaire teams (MDT's) heeft de samenwerking tussen de afdelingen Conservation en Engagement vergroot.
3. We hebben een fikse heroriëntatie gemaakt met het merk, als gevolg waarvan de merkessentie is geherformuleerd en geactualiseerd naar *Be One with Nature*.
4. Ook zijn onze kernwaarden aangescherpt naar:
 - open in verbinding,
 - gericht op impact,
 - idealistisch pragmatisch en
 - aanstekelijk enthousiast.

Deze waarden geven richting aan hoe we met elkaar en anderen omgaan en we dragen deze waarden in- en extern uit.

5. Bij Conservation is hard gewerkt om *Resilient Landscapes* vorm te geven met *Theories of Change* (ToC).
6. Qua basisinfrastructuur is tijd en geld geïnvesteerd in systemen en platformen, waaronder de implementatie van een nieuw CRM-systeem (Salesforce) en de ontwikkeling van een nieuw online platform.

Deze veranderingen vragen veel van de teams en mensen binnen WWF-NL. De doorontwikkeling van de organisatie blijft daarom prioriteit, echter wel in de lijn belegd en niet als separaat veranderinitiatief. Om hier richting aan te geven is een organisatie- en talentontwikkelplan ontwikkeld en een nieuwe MT-positie gecreëerd, die van *Chief People Officer* (CPO). Tevens is de scope van het oude Human Resources-team vergroot naar Organisation and Talent Development (OTD) en uitgebreid met interne communicatie en leren en ontwikkelen.

Flexwerken

Om het eerder geïntroduceerde agile en plaats- en tijdonafhankelijk werken verder te ondersteunen is het kantoor in Zeist verbouwd. Er zijn diverse soorten werkplekken gecreëerd, van stiltezones voor werk waarvoor veel concentratie is vereist, tot kleinschalige zitjes voor kort overleg en scrumruimtes voor de dagelijkse stand-up meeting van de teams.

Nieuwe pensioenregeling

Afgelopen jaar heeft de directie samen met de OR van WWF-NL gewerkt aan de overgang naar een nieuwe pensioenregeling. Per 1 januari 2019 is de nieuwe beschikbare premieregeling van toepassing op alle medewerkers van WWF-NL.

Introductieprogramma

Aangezien het afgelopen jaar weer veel nieuwe mensen onze organisatie zijn ingestroomd hebben we het introductie- en inwerkprogramma vernieuwd.

Kernwaarden, leren en feedback

Onze kernwaarden (open in verbinding, idealistisch pragmatisch, gericht op impact en aanstekelijk enthousiast) zijn vertaald in gedragingen. Deze gedragingen vormen een onderdeel van het nieuw ingevoerde beoordelings- en functioneringsproces. Tijdens de leerweek van afgelopen jaar zijn alle medewerkers meegenomen in de nieuwe waarden van WWF-NL. Tijdens de leerweek was er daarnaast veel aandacht voor het geven en ontvangen van feedback, leren en ontwikkelen.



Indexatie salarissen

De salarissen zijn per 1 juli 2019 geïndexeerd met 1,5%. Uitgangspunten voor het vaststellen van de jaarlijkse indexatie zijn de ontwikkelingen van de algemene markt en de Nederlandse goede doelenorganisaties.

PERSONEELSOPBOUW

Personeel in cijfers	2013/ 2014	2014/ 2015	2015/ 2016	2016/ 2017	2017/ 2018	2018/ 2019
Gemiddeld aantal fte	117	117	115	118	127	138
Gemiddeld aantal medewerkers	138	138	136	139	150	160
Uitstroom medewerkers	10%	18%	18%	11%	13%	14%
Percentage vrouw/man	68/32	70/30	73/27	72/28	70/30	69/31
Gemiddelde leeftijd	41,6	42,2	42,5	42,9	43,2	43,0
Percentage parttime/fulltime	77/23	70/30	71/29	70/30	69/31	65/35
Gemiddeld aantal dienstjaren	5,1	6,8	7,9	7,9	7,9	7,0
Ziekteverzuim (excl. zwangerschapsverlof)	5,5%	4,0%	3,0%	2,8%	4,2%	5,7%

De verdeling van het gemiddeld aantal fte's over de afdelingen is als volgt:

Directie, inclusief stafafdeling	7
Conservation	36
Engagement	67
Finance & Operations	26
Organization & Talent Development	2
Totaal	138

Ondernemingsraad

WWF-NL heeft een ondernemingsraad (OR). De samenstelling is een goede afspiegeling van het medewerkersbestand. Eens in de zes weken vindt er overleg tussen OR en directie plaats.

Vertrouwenspersoon

In het afgelopen boekjaar is er één keer een beroep gedaan op onze interne of externe vertrouwenspersoon.

Integriteit en safeguards

Integer handelen is van cruciaal belang voor het succesvol realiseren van onze missie en doelen en voor het beschermen van onze reputatie. Afgelopen jaar heeft bureau Stolwijk den Hartigh samen met sleutelfunctionarissen een nulmeting uitgevoerd om ons integriteitsbeleid tegen het licht te houden. De aanbevelingen uit deze nulmeting vormden de basis voor een aantal verbeteracties van afgelopen jaar onder de projectnaam safeguards. Zo is er een Nederlandse versie gemaakt van de internationale gedragscode. Deze is in workshops met alle medewerkers besproken. Daarnaast is er een nieuwe regeling 'melding misstanden' geïntroduceerd die de bescherming van melders van integriteitsschendingen regelt en de rechten en plichten van de organisatie rondom meldingen van integriteitsschendingen beschrijft. De gedragscode wordt tevens geïmplementeerd in ons werken met vrijwilligers, partnerorganisaties en in ons inkoopproces.

Ook in het internationale netwerk is afgelopen jaar veel aandacht geweest voor de *safeguards* van onze organisatie. WWF-NL speelt hierin een belangrijke, actieve en ondersteunende rol.

DIRECTIE

WWF-NL heeft één algemeen directeur. Sinds 1 juli 2016 is dat mevrouw K.D. (Kirsten) Schuijt. De taken en bevoegdheden van de directeur staan beschreven in de statuten en het bestuursreglement (onderdeel van het huishoudelijk reglement). Het managementteam, dat bestaat uit de hoofden van de lijnafdelingen, ondersteunt de directeur in haar functie.

Benoeming

De directeur wordt benoemd door de Raad van Toezicht. De directeur van WWF-NL is benoemd voor onbepaalde tijd.

Beloning

De Raad van Toezicht bepaalt het beloningsbeleid, de hoogte van het loon en andere vergoedingen voor de directie. De Raad past dit beleid periodiek aan. Wat betreft de beloning volgt WWF-NL de Regeling beloning directeuren van goede doelen ten behoeve van besturen en raden van toezicht. Deze regeling geeft een maximumnorm voor het jaarinkomen, die past bij de zwaarte van de functie, bij de omvang van de organisatie, de complexiteit van de organisatie, de organisatorische context en het directiemodel. In december 2015 beoordeelde de Raad van Toezicht de zwaarte van de directiefunctie bij WWF-NL voor het laatst, met extern advies van Korn Ferry/Hay. Dit leidde tot een zogenoemde BSD-score van 510 punten, de functie valt hiermee in functiegroep J. Volgens de bovengenoemde regeling, zoals die gold per 1 januari 2019 (1 FTE/12 maanden), bedraagt het maximale jaarinkomen €156.754 per jaar en de maximale bezoldiging (salaris plus belaste vergoedingen/bijstellingen, werkgeversbijdrage pensioen en overige beloningen op termijn) €194.000 per jaar.

Het jaarinkomen van de directie bedroeg over het verslagjaar 2018/2019 €110.954 en de totale bezoldiging bedroeg €133.109. Hiermee blijft de beloning binnen de maxima volgens de eerdergenoemde regeling.

In de jaarrekening (op pagina 140) is een specificatie van de directiebeloning opgenomen.

Functioneren

Eenmaal per jaar beoordelen de voorzitter en de vicevoorzitter van de Raad van Toezicht het functioneren van de algemeen directeur. De voorzitter licht de beoordeling toe in een persoonlijk gesprek en legt dit schriftelijk vast.

Nevenfuncties

Mevrouw Schuijt bekleedt de volgende nevenfuncties:

- Lid Raad van Toezicht Stichting Initiatief Duurzame Handel (IDH)
- Lid Raad van Advies Hogeschool Van Hall Larenstein (tot en met december 2018)
- Lid Raad van Advies Koninklijk Nederlands Instituut voor Onderzoek der Zee (NIOZ)
- Lid Raad van Commissarissen PWN – Waterbedrijf Noord-Holland
- Bestuurslid Stichting Leerstoel Prins Bernhard



RAAD VAN TOEZICHT

De Raad van Toezicht houdt integraal toezicht op het beleid van het bestuur en de algemene gang van zaken in de organisatie. De Raad van Toezicht staat de bestuurder en het managementteam – gevraagd en ongevraagd – met advies terzijde. De taken en bevoegdheden van de Raad van Toezicht zijn vastgelegd in de statuten en het reglement Raad van Toezicht (onderdeel van het handboek reglementen Stichting het Wereld Natuur Fonds-Nederland) waarin de Code voor Goed Bestuur van de Samenwerkende Brancheorganisatie Filantropie wordt gevolgd. De Raad van Toezicht is tevens werkgever van de bestuurder.

Ter nadere invulling van de relatie tussen de Raad van Toezicht, de bestuurder en het managementteam worden voor de specifieke aandachtsgebieden binnen de organisatie afzonderlijke overleggen gevoerd. Dit betreffen de aandachtsgebieden (portefeuilles) Conservation, Engagement en Finance & Operations.

Samenstelling Raad van Toezicht

De Raad van Toezicht bestaat op 30 juni 2019 uit tien leden en wordt gevormd door mevrouw Brakman, mevrouw Keller en mevrouw Vet en de heer Dijkhuizen, de heer Gunning, de heer Muller, de heer Noudari, de heer Olff, de heer Reibestein en de heer Van de Weerdhof. Conform het rooster van aftreden zijn de heren Van Keulen en Nühn op 18 oktober 2018 afgetreden en met ingang van 19 oktober 2018 zijn mevrouw Brakman, mevrouw Keller en de heren Dijkhuizen en Van de Weerdhof benoemd.

Benoeming

De leden van de Raad van Toezicht worden benoemd door de Raad van Toezicht. Conform de statuten worden de leden benoemd voor een periode van drie jaar en kunnen zij eenmaal worden herbenoemd. Per 1 september 2017 zijn de statuten van WWF-NL op dit punt gewijzigd, voorgaand gold een benoemingstermijn van vijf jaar welke termijn nog altijd van toepassing is op de leden die voor 1 september 2017 zijn benoemd. Bij een eventuele herbenoeming wordt de termijn van drie jaar toegepast.

Functioneren

Teneinde de kwaliteit en een evenwichtige samenstelling van de Raad te waarborgen, heeft de Raad een profielschets opgesteld. De profielschets stelt specifieke eisen aan de ervaring en expertise van individuele leden voor de afzonderlijke posities alsmede aan de gezamenlijke Raad. De profielschets is leidend bij het werven van nieuwe leden van de Raad. Een deskundig extern selectiebureau adviseert de organisatie bij de werving van nieuwe leden. De Raad van Toezicht evalueert een keer per jaar zijn eigen functioneren. Door de wisseling van leden van de Raad van Toezicht heeft dit boekjaar geen zelfevaluatie plaatsgevonden maar staat dit geagendeerd voor volgend boekjaar.

Audit Commissie

WWF-NL kent een financiële auditcommissie als vaste commissie van de Raad van Toezicht. De Audit Commissie bestaat uit drie leden van de Raad van Toezicht, die door de Raad van Toezicht worden benoemd. De Audit Commissie is belast met het voorbereiden van het toezicht en advisering omtrent besluitvorming door de Raad van Toezicht ten aanzien van de financiële gang van zaken binnen de organisatie in het algemeen, waaronder de inrichting en werking van de interne risicobeheersing- en controlesystemen, naleving van relevante wet- en regelgeving, de financiële informatieverstrekking en het beleid met betrekking tot vermogensbeheer, fondsenwerving en belastingen. De Audit Commissie vergadert minimaal viermaal per jaar en voert minimaal eenmaal per jaar een gesprek met de externe accountant.

Besturen en toezicht houden

De Raad van Toezicht houdt integraal toezicht op het beleid van het bestuur en de algemene gang van zaken in de organisatie en adviseert, gevraagd en ongevraagd, het bestuur en het management team. Goedkeuring van de Raad van Toezicht is onder meer vereist voor vaststelling van de strategie, het jaarplan, de begroting, de jaarrekening en het jaarverslag. De taken en bevoegdheden van de bestuurder, Raad van Toezicht en de Audit Commissie zijn vastgelegd in de statuten en handboek reglementen.

Belangenverstremgeling

Het bestuur en de Raad van Toezicht waken voor een verstremgeling van belangen tussen WWF-NL en zijn medewerkers in het algemeen, directie en leden van de Raad van Toezicht. Naast procedures die in dit kader voor medewerkers zijn ingericht, leggen zowel de directeur als ieder lid van de Raad van Toezicht jaarlijks een schriftelijke verklaring af aan de Raad van Toezicht waaruit blijkt of sprake is van een verstremgeling van belangen. De directie en alle leden van de Raad van Toezicht verstrekken ook jaarlijks schriftelijk een opgave van hun hoofd- en nevenfuncties. De bestuurder dient vooraf toestemming te verkrijgen van de Raad van Toezicht voor het aanvaarden van nevenfuncties. Op grond van deze opgaven wordt jaarlijks opnieuw getoetst of sprake is van verstremgeling van belangen.

De voorzitter van de Raad van Toezicht van WWF-NL is ook voorzitter van de Raad van Toezicht van Stichting Wildlife Justice Commission. WWF-NL heeft in de periode 2018/2019 het werk van Stichting Wildlife Justice Commission met €271.000 ondersteund.

Een lid van de Raad van Toezicht van WWF-NL is ook lid van de Raad van Toezicht van Stichting Ark. WWF-NL heeft in de periode 2018/2019 het werk van Stichting Ark met €319.000 ondersteund.

Er zijn in boekjaar 2018/2019 geen transacties met de directeur en leden van de Raad van Toezicht geweest op niet-zakelijke grondslag.

Overleg en besluitvorming

De Raad van Toezicht heeft in boekjaar 2018/2019 viermaal plenair vergaderd. Voordat deze plenaire vergaderingen plaatsvinden heeft portefeuilleoverleg plaatsgevonden tussen de betreffende leden van de Raad van Toezicht en het overeenkomstig verantwoordelijk lid van het managementteam. Tijdens deze overleggen worden de rapportages van de diverse afdelingen in meer detail besproken en worden de agendapunten voor de Raad van Toezicht-vergadering voorbereid.

Naast de portefeuillehoudersoverleggen en de reguliere vergaderingen houdt de Raad van Toezicht eenmaal per jaar samen met de bestuurder en het managementteam een strategiedag waarin de strategie van WWF-NL of een belangrijk onderdeel daarvan uitgebreid wordt besproken. Daarnaast heeft ook tussentijds overleg plaatsgevonden tussen de bestuurder, leden van het managementteam en leden van de Raad van Toezicht.

De voorzitter van de Raad van Toezicht heeft tevens minimaal eenmaal per jaar overleg met de OR.



Terugblik op de vergaderingen 2018/2019

Tijdens de eerste vergadering van het boekjaar is het aftreden per 19 oktober 2018 van de heren Van Keulen en Nühn bevestigd en zijn de nieuwe leden benoemd. Het selectieproces voor nieuwe leden zag erop toe vier kandidaten te benoemen zodat de Raad weer zou zijn samengesteld uit tien leden. Dit aantal zorgt ervoor dat drie leden van de Raad van Toezicht kunnen worden toebedeeld aan elk werkgebied waardoor een evenredige verdeling ontstaat. De nieuwe leden zijn met ingang van 19 oktober 2018 benoemd voor een periode van drie jaar. Mevrouw Brakman en de heer Dijkhuizen zijn tevens benoemd als lid van de Audit Commissie en de heer Dijkhuizen is aangewezen als voorzitter van die commissie. Beiden zijn verantwoordelijk lid van de Raad van Toezicht voor de portefeuille Finance & Operations. Mevrouw Keller en de heer Van de Weerdhof zijn verantwoordelijk lid van de Raad van Toezicht voor de portefeuille Engagement. De Raad van Toezicht bedankt de heren Van Keulen en Nühn en is hen zeer erkentelijk voor de wijze waarop zij hun taak vervulden.

Tijdens de vergaderingen kwamen de volgende belangrijke activiteiten en onderwerpen aan de orde:

- De voortgang met betrekking tot de belangrijkste aandachtspunten in de bedrijfsvoering op zowel het gebied van Engagement, Conservation, Finance & Operations (inclusief risico-inventarisatie en monitoring) en Organization & Talent Development.
- In het bijzijn van de externe accountant zijn tijdens de vergadering van 18 oktober 2018 het accountantsverslag en de management letter van boekjaar 2017/2018 besproken en heeft de Raad het door de directie opgestelde jaarverslag en de jaarrekening 2017/2018 goedgekeurd en de directie décharge verleend. De jaarrekening is gecontroleerd door Ernst & Young Accountants LLP en is voorzien van een goedkeurende controleverklaring.
- De Raad van Toezicht heeft een positief advies van de Audit Commissie ontvangen omtrent het budget 2019/2020. Tijdens de vergadering van de Raad van Toezicht op 4 juli 2019 werd het budget 2019/2020 goedgekeurd.

- Tijdens de vergadering van de Raad van Toezicht op 4 juli 2019 werd de driejarenstrategie (inclusief jaarplan 2019/2020) goedgekeurd.
- De vorming van de nieuwe driejarenstrategie 2019-2022, die met ingang van 2019/2020 van kracht zal worden, is toegelicht en voorbesproken, zowel tijdens de vergaderingen als tijdens de strategiedag. Tijdens de vergadering van de Raad van Toezicht op 4 juli 2019 werd de driejarenstrategie (inclusief jaarplan 2019/2020) goedgekeurd.
- De Raad liet zich daarnaast veelvuldig informeren over de negatieve berichtgeving en publieke aandacht omtrent beschuldigingen van het schenden van mensenrechten op een aantal plekken waar wij werken en over het plan van aanpak van WWF en WWF-NL. Vanuit de Raad van Toezicht zijn een aantal leden specifiek toegewezen om dit onderwerp op reguliere basis met de CEO en CFO te bespreken.
- Tijdens alle vergaderingen is uitgebreid aandacht besteed aan het *safeguards* project binnen WWF-NL en acties die in dat kader worden genomen en verband houden met de integriteit van de organisatie en haar reputatie. De nadruk ligt daarbij op het belang van een goede inbedding en inrichting van de *safeguards*-functie die aansluit bij de kernwaarden van WWF-NL en van een goede *safeguards* omgeving die toeziet op de interne organisatie maar ook op de wijze waarop de organisatie actief is en verantwoording aflegt.
- In alle vergaderingen worden zaken besproken die aandacht vragen van het bestuur en managementteam, maar ook die relevant zijn voor de relatie met en binnen het WWF-netwerk. Tevens komen zaken aan de orde die binnen de *International Board* van WWF, waar de heer Muller onderdeel van is, worden besproken.

Bezoldiging Raad van Toezicht

De Raad van Toezicht verricht de werkzaamheden onbezoldigd. Onkosten mogen worden gedeclareerd op basis van werkelijk gemaakte kosten. Over dit boekjaar is een bedrag van € 1.625 aan onkosten vergoed. Er zijn geen leningen, voorschotten of garanties beschikbaar gesteld of verstrekt aan de Raad van Toezicht.

Overzicht hoofd- en nevenfuncties van de Raad van Toezicht

Naam	A.S. Muller
Functie	Voorzitter
Portefeuille	Algemene zaken
Benoemd per	1 december 2017
Aftredend per	1 december 2020
Herbenoembaar	Ja
Hoofdfunctie	CEO Hill (The Hague Institute for Innovation of Law)
Nevenfuncties	<ul style="list-style-type: none"> • Lid Raad van Toezicht World Wildlife Fund International • Lid Raad van Toezicht en Voorzitter Wildlife Justice Commission • Lid van Bestuur en Voorzitter Stichting Landgoed Helpmekaar

Naam	R.W.P. Reibestein
Functie	Vice Voorzitter
Portefeuille	Conservation
Benoemd per	6 juni 2011
Aftredend per	6 juni 2021
Herbenoembaar	Nee
Hoofdfunctie	Lid Raad van Commissarissen ING N.V.
Nevenfuncties	<ul style="list-style-type: none"> • Lid Raad van Commissarissen ING N.V. • Lid Raad van Commissarissen IMC B.V. • Voorzitter Curatorium Prof. Mr. B.M. TeldersStichting • Voorzitter Raad van Toezicht Stichting Springtij • Lid Advisory Committee van Forward.One Management B.V.

Naam	I. Brakman
Functie	Lid en lid Audit Commissie
Portefeuille	Finance & Operations
Benoemd per	19 oktober 2018
Aftredend per	19 oktober 2021
Herbenoembaar	Ja
Hoofdfunctie	Onafhankelijk toezichthouder, voorzitter en coach
Nevenfuncties	<ul style="list-style-type: none"> • Coach bij Quist Leading Humans / Executive Coaching • Voorzitter Bestuur Stichting Kijk Onderzoek • Lid Raad van Commissarissen DSM Nederland • Lid Raad van Commissarissen Shell Nederland • Lid Raad van Commissarissen Funda • Lid Raad van Commissarissen Accenture Nederland • Voorzitter Bestuur STAK continuïteit ABN AMRO Group • Moderator bij Avicenna • Lid Raad van Toezicht Stichting Springtij • Voorzitter Bestuur Nederlandse Rode Kruis • Docent bij Governance University

Naam	H.H.J. Dijkhuizen
Functie	Lid en voorzitter Audit Commissie
Portefeuille	Finance & Operations
Benoemd per	19 oktober 2018
Aftredend per	19 oktober 2021
Herbenoembaar	Ja
Hoofdfunctie	Lid Raad van Bestuur, Vice-Voorzitter en CFO NIBC Bank N.V.
Nevenfuncties	<ul style="list-style-type: none"> • Lid Raad van Toezicht en Voorzitter UNICEF • Lid Raad van Toezicht en Voorzitter Audit Commissie Stichting VU • Lid Bestuur Nationaal Committee 4 en 5 mei

Naam	L.W. Gunning
Functie	Lid
Portefeuille	Engagement
Benoemd per	5 februari 2016
Aftredend per	5 februari 2021
Herbenoembaar	Ja
Hoofdfunctie	CEO LeasePlan Corporation N.V.
Nevenfuncties	<ul style="list-style-type: none"> • Lid Raad van Commissarissen Koninklijke Friesland Campina N.V. • Lid Raad van Toezicht Stichting Nexus Instituut • Lid Raad van Toezicht Stichting Erasmus Trustfonds (Erasmus Alumni Trust) • Lid Bestuur en Voorzitter Stichting Grachtenfestival

Naam	G.J. Keller
Functie	Lid
Portefeuille	Engagement
Benoemd per	19 oktober 2018
Aftredend per	19 oktober 2021
Herbenoembaar	Ja
Hoofdfunctie	Hoofd van Jumbo Tech Campus

Naam	A. Noudari
Functie	Lid en lid Audit Commissie
Portefeuille	Finance & Operations
Benoemd per	17 september 2014
Aftredend per	17 september 2019
Herbenoembaar	Ja
Hoofdfunctie	Managing Partner CAPE Investment Partners
Nevenfuncties	<ul style="list-style-type: none"> • Lid Raad van Commissarissen STAR OGP Holding B.V. • Lid Raad van Commissarissen Jan Snel Group B.V. • Lid Bestuur Stichting Giving Back

Naam	H. Oiff
Functie	Lid
Portefeuille	Conservation
Benoemd per	9 december 2014
Aftredend per	9 december 2019
Herbenoembaar	Ja
Hoofdfunctie	Hoogleraar Community & Conservation Ecology, Rijksuniversiteit Groningen
Nevenfuncties	<ul style="list-style-type: none"> • Lid Bestuur Netherlands Ecological Research Network (NERN) • Lid Wetenschappelijke Adviesraad van het Parc National du Banc d'Arguin, Mauretanië • Lid Wetenschappelijke Adviesraad van het NIOZ Royal Netherlands Institute for Sea Research • Lid Raad van Toezicht Stichting Ark Natuurontwikkeling

Naam	G. van de Weerdhof
Functie	Lid
Portefeuille	Engagement
Benoemd per	19 oktober 2018
Aftredend per	19 oktober 2021
Herbenoembaar	Ja
Hoofdfunctie	Onafhankelijk Board Adviseur

Nevenfuncties

- Lid Raad van Commissarissen Wereldhave N.V.
- Lid Raad van Commissarissen en Vice Voorzitter Accell Group N.V.
- Lid Raad van Commissarissen en Voorzitter Ctac N.V.
- Lid Raad van Commissarissen Sligro Food Group N.V.
- Bestuurslid Mercy Ships Holland

Naam	L.E.M. Vet
Functie	Lid
Portefeuille	Conservation
Benoemd per	15 februari 2016
Aftredend per	15 februari 2021
Herbenoembaar	Ja
Hoofdfunctie	Directeur Nederlands Instituut voor Ecologie (NIOO-KNAW) Buitengewoon Hoogleraar Evolutionaire Ecologie, Universiteit Wageningen

Nevenfuncties

- Voorzitter Bestuur Nederlands Urgenda
- Lid van Review Committee Adviesraad voor Wetenschap, Technologie en Innovatie
- Voorzitter Deltaplan Biodiversiteitsherstel
- Lid Raad van Advies Rijkswaterstaat (RWS)
- Juryvoorzitter Nederlandse Bouwprijs
- Lid van vakjury Plaquette voor Duurzaam Ondernemerschap (Koning Willem I Prijs)
- Bestuurslid Stichting Lettinga Foundation (LEAF)
- Lid van de Klankbordgroep Groene Gewasbescherming
- Lid Raad van Toezicht Holland Circular Hotspot (HCH)
- Voorzitter Raad van Toezicht Wageningen Werkt Duurzaam (WWD)
- Ambassadeur Origins Center
- Voorzitter Raad van Advies Stichting DOB Ecology
- Vice Voorzitter Bestuur Stichting Commonland
- Lid Denktank Landbouw in Beweging
- Voorzitter Wetenschappelijk Programma Indonesië-Nederland (SPIN)
Voorzitter jury Dr. A.H. Heineken Prijs voor Milieuwetenschappen
- Lid Raad van Bestuur Coöperatieve Circle Economy U.A
- Lid Ronde Tafel Worldconnectors
- Lid Raad van Advies Stichting Centrum voor Landbouw en Milieu (Stichting CLM)
- Lid Adviesraad BINGO (Breeding Invertebrates for Next Generation BioControl – Marie Curie Initial Training Network)
- Lid Raad van Advies Trees for All
- Lid Groene Brein
- Lid Environment Steering Panel, European Academies Science Advisory Council (EASAC)
- Lid Raad van Toezicht Stichting Smart Circles
- Lid Raad van Advies KeyGene B.V.
- Boardmember Center for Soil Ecology
- Voorzitter Dagelijks Bestuur Netherlands Ecological Research Network (NERN)
- Gekozen lid van de Koninklijke Nederlandse Akademie van Wetenschappen
- Lid Raad van Advies Biologie Instituut Universiteit van Leiden
- Gekozen lid van de Koninklijke Hollandsche Maatschappij der Wetenschappen
- Gekozen lid Teylers Tweede Genootschap, Teylers Museum Haarlem
- Lid Selectiecomité NWO en Europese persoonlijke onderzoeksbeurzen
- Lid Wetenschappelijk Adviesraad Research School Production Ecology & Resource Conservation
- Diverse examencommissies (MSc, PhD, ook internationaal)

DUURZAME BEDRIJFSVOERING

WWF-NL blijft werken aan de verduurzaming van zijn eigen bedrijfsvoering. Daarmee willen we naast het natuurbeschermingswerk dat wereldwijd wordt verricht ook in Nederland een bijdrage leveren aan verdere verduurzaming.

Energie

Door het zachte weer hebben we minder elektra verbruikt ten opzichte van vorig jaar: 221.000 kw/u, zo'n 2,6% minder dan het jaar daarvoor. Deze groene stroom nemen we af via het publieke net en is in zijn geheel opgewekt door Hollandse windmolens.

Met onze 300 zonnepanelen hebben we 38.000 kw/u zelf opgewekt. Dat is zo'n 16% meer dan het jaar daarvoor.

In het koude seizoen wordt de ventilatielucht in ons pand verwarmd door middel van HR ketels. Dit jaar hebben we 18.000 m³ gas hiervoor gebruikt. Dit verbruik wordt volledig gecompenseerd, waarmee projecten worden ondersteund die wereldwijd schone energie ontwikkelen.

Afvalscheiding

Dit boekjaar hebben we, na de investering van vorig jaar, een geheel jaar uitgebreid afval gescheiden. Zo scheiden we naast glas, papier, restafval en GFT bijvoorbeeld ook plastic en koffiedrab als aparte stroom. Doordat we zo veel verschillende afvalstromen hebben, 'produceren' we steeds minder restafval. Ook hebben we fors minder transportbewegingen van afvalinzamelaars nodig om ons afval op te halen.

GFT	1.656 kg
Papier en karton	5.000 kg
Vernietigd waardepapier	454 kg
Glas	1.584 kg
PMD	370 kg
Ongesorteerd bedrijfsafval	4.325 kg

Papierverbruik

Als gevolg van de investering vorig boekjaar in het vervangen van alle vaste pc's voor laptops printen we steeds minder; ons papierverbruik is met bijna 40% afgenomen ten opzichte van vorig jaar! Al het papier wat wij nog wel inkopen en gebruiken heeft het FSC-keurmerk.

Op ons kantoor in Zeist hebben we afgelopen jaar 0,5 ton papier verbruikt. Voor drukwerk betrof dat 386,2 ton (magazines, direct mailings en overig drukwerk).

Vliegreizen

Ook dit boekjaar hebben we scherp en actief gestuurd op het minimaliseren van onze zakelijke vliegreizen. Hierdoor hebben we 18,4% minder schadelijke gassen uitgestoten ten opzichte van het door onszelf opgelegde quotum.

We spreken van schadelijke gassen omdat we alle uitstoot van onze vliegreizen compenseren. Dus zowel CO₂- als andere uitstoot. Deze uitstoot compenseren we door middel van *Gold Standard*-certificaten, waarmee een biogas-project in Cambodja wordt gefinancierd. Dit project heeft als doel om klimaatverandering tegen te gaan en daarbij de leefomstandigheden voor de lokale bevolking te verbeteren.

Catering

Afgelopen jaar zijn we van cateraar gewisseld. Het concept van de huidige cateraar sluit naadloos aan bij de doelen die wij hebben; ons cateringassortiment wordt daarmee steeds duurzamer en gezonder. Het assortiment is al langer vegetarisch en deze cateraar zorgt ook dat er zoveel mogelijk gebruik wordt gemaakt van producten uit de streek. Verspilling is door deze werkwijze minimaal.

Met de inkoop van onze koffie ondersteunen wij de bescherming van het Los Chilchos natuurgebied in Peru; de leefomgeving van de geelstaartwolaap en honderden soorten flora en fauna.

Huisvesting

Het afgelopen jaar stond in het teken van de verduurzaming van het interieur van ons pand. Daarbij is niet alleen naar het groene aspect gekeken, maar ook naar de mens. Zo zijn er elektrisch verstelbare bureaus aangeschaft. Ook is er meer diversiteit in werkplekken gecreëerd die beter zijn afgestemd op het type werk dat wordt gedaan, zoals bel- en concentratieplekken.

Bij de keuze van de materialen zijn we uitgegaan van het circulaire principe. Alle producten zijn van grondstoffen gemaakt die aan het eind van de gebruiks- of levensduur weer verwerkt kunnen worden tot die oorspronkelijke grondstoffen. Hier kunnen weer nieuwe producten van worden gemaakt; géén afval dus! Zo is de stoffering gemaakt van gerecyclede ziekenhuisuniformen, is de gietvloer van duurzame kurk en is er milieuvriendelijke verf op waterbasis gebruikt.

FINANCIAL

BELIEF



ALGEMEEN

Stichting Het Wereld Natuur Fonds-Nederland heeft zijn statutaire zetel te Zeist en is ingeschreven bij de Kamer van Koophandel onder nummer 41177588.

Jaarrekening

Het verslagjaar loopt van 1 juli tot en met 30 juni. De Raad van Toezicht stelt elk jaar de jaarrekening vast. Op de jaarrekening is Richtlijn 650 Fondsenwervende organisaties (RJ 2016-13) van toepassing.

Continuïteitsreserve

WWF-NL streeft ernaar de gerealiseerde inkomsten zo snel mogelijk te besteden aan de doelstelling. Daarom is er continu aandacht voor het beperken van het vermogen. Uiteraard dient het voortbestaan van de organisatie wel te worden gewaarborgd. WWF-NL stelt zich daarom ten doel om het totaal vrij besteedbaar vermogen, de zogenaamde continuïteitsreserve, niet hoger te laten uitkomen dan eenmaal de jaarlijkse kosten van de werkorganisatie. Hiermee voldoen we ruim aan de richtlijn Financieel Beheer Goede Doelen van Goede Doelen Nederland. Conform deze richtlijn mag de continuïteitsreserve niet meer bedragen dan anderhalf maal de jaarlijkse kosten van de werkorganisatie. Op basis van een risicoanalyse heeft WWF-NL tevens een norm gesteld voor de wenselijk geachte minimale omvang van de continuïteitsreserve. Deze norm is gesteld op een half maal de jaarlijkse kosten van de werkorganisatie.

Bestemmingsreserve

Naast de continuïteitsreserve houdt WWF-NL een bestemmingsreserve aan: de zogenaamde bestemmingsreserve activa. De bestemmingsreserve activa wordt aangehouden ter financiering van de (im)materiële vaste activa die met eigen vermogen zijn gefinancierd.

Managementinformatie

WWF-NL stelt elk jaar een jaarplan en begroting op om het beleid te bepalen, te plannen en de organisatie aan te sturen. Voor FY20 is geen apart jaarplan opgesteld. Dit is onderdeel van de nieuwe driejarenstrategie. Het jaarplan en de begroting hebben betrekking op de gehele organisatie en bevatten plannen voor alle afdelingen. De Raad van Toezicht keurt zowel het jaarplan als de begroting goed. Om gedurende het jaar de baten en bestedingen te bewaken en sturen stellen we maandelijks een financiële managementrapportage op. Daarnaast stellen alle budgethouders elk halfjaar een uitgebreide inhoudelijke rapportage op. Hierin geven zij een overzicht van de uitgevoerde activiteiten en behaalde resultaten. Zowel de maandrapportages als de halfjaarrapportages worden besproken met het managementteam en waar nodig wordt beleid of uitvoering aangepast.

De formele rapportage aan de Raad van Toezicht vindt tweemaal per jaar plaats. Na afloop van het boekjaar verantwoordt WWF-NL de behaalde inhoudelijke en financiële resultaten in het externe jaarverslag.

Risicomanagement

WWF-NL heeft te maken met risico's die het realiseren van de doelstellingen kunnen bedreigen. Risicomanagement is daarom een integraal onderdeel van onze bedrijfsvoering en richt zich op het identificeren en managen van de risico's om deze tot een voor de organisatie acceptabel restrisico terug te brengen.

Risicomanagement vindt plaats op alle niveaus binnen de organisatie. Het kernteam risicomanagement heeft de verantwoordelijkheid en het mandaat voor overall coördinatie, creëren van overzicht en het ondersteunen van het management. Periodiek vinden overleggen plaats met en binnen het managementteam en halfjaarlijks tussen Raad van Toezicht en managementteam.

Tijdens verschillende sessies worden de onderkende risico's getoetst, geactualiseerd en geprioriteerd (op basis van een kans- en impactscore) en wordt de effectiviteit van (nieuwe) risico-reducerende maatregelen vastgesteld. Het kernteam beheert het risicoregister en verzorgt rapportages over risico's, maatregelen en key risk-indicatoren. Binnen de organisatie is breed aandacht voor het belang van risicomanagement middels interactieve sessies en terugkoppeling naar de afdelingen, via leden van het kernteam.

De thema's waarop WWF-NL risicomanagement zich richt, sluiten aan bij onze strategische doelen, te weten:

1. **Impactvolle natuurorganisatie:** WWF-NL heeft de ambitie om het sterke verlies aan biodiversiteit om te buigen naar biodiversiteitsherstel. Voor FY20 (en verder) richten we ons op het ontwikkelen van veerkrachtige landschappen waar we door een geïntegreerde landschapsbenadering onze doelen realiseren en aansluiten op de internationale netwerkstrategie, *Global Goals en Critical Contributions*. Door deze holistische aanpak worden toekomstbestendige resultaten bereikt op het gebied van natuurbeschermings- en herstelprojecten in binnen- en buitenland, in combinatie met transparantie over gerealiseerde impact; over de financiën en het zijn van een impactvolle natuurorganisatie.
2. **Maatschappijbrede beweging en betrokkenheid:** het klassieke charitasmodel verandert, en daarmee de relatie met het publiek, bedrijven, overheden en andere ngo's. Dit heeft te maken met de wens van donateurs en sympathisanten om als actieve deelnemers benaderd te worden bij het tot stand brengen van oplossingen om het verlies aan biodiversiteit te stoppen. Hier spelen wij op in door mensen te inspireren, motiveren en activeren om aan te sluiten bij de beweging die onze doelen onderschrijft en naast financiële steun ook bewustwording en bijdrage door tijd en/of gedragsverandering dan wel beleidsbeïnvloeding weet te bewerkstelligen.

3. **Reputatie:** interne en externe (integriteits-) vraagstukken, waaronder onethisch gedrag, fraude en corruptie, worden gezien als belangrijk risico. Om die reden wordt continu aandacht besteed aan focus op de missie, de gestelde doelen en onze kernwaarden. In het afgelopen jaar is in dit kader, en mede gedreven door ontwikkelingen in de sector van goede doelenorganisaties, gestart met het versterken en verbeteren van onze integriteitssystemen. Ook besteden wij aandacht aan externe communicatie en voeren we actief en continu de dialoog met de verschillende stakeholders van WWF-NL over voorgaande onderwerpen.
4. **Kwaliteit interne organisatie en beheersing waar volgende onderdelen van belang zijn:**
 - Een administratieve organisatie inclusief daarin opgenomen maatregelen van interne beheersing. Hieronder verstaan we o.a. continue monitoring of de kritische bedrijfsprocessen effectief en efficiënt zijn; of de ondersteunende systemen adequaat zijn; of de financiële beheersing gericht is op budgetbewaking, sturing op fluctuaties in baten en lasten waaronder de financieringen van programma's en projecten op de lange termijn, sturing op inkomsten en uitgaven (liquiditeiten).
 - Een formeel proces voor goedkeuring en toetsing van financieringsaanvragen voor natuurbeschermingsprojecten, gericht op wetenschappelijke onderbouwing, nut en noodzaak, sociale inclusiviteit en de balans tussen de doelbestedingen
 - Toetsing van plannen en activiteiten vanuit natuurbescherming, financiën, juridische zaken en compliance op mogelijke risico's en non-compliance.

Specifieke risico's die WWF-NL onderkent en waar actief aan is gewerkt in dit boekjaar:

Onethisch gedrag door partijen binnen of gelieerd aan het WWF-netwerk

Het niet handelen in lijn met onze gedragscode en kernwaarden schaadt het vertrouwen in WWF als organisatie en netwerk. Dit kan leiden tot reputatieschade, aantasting van het merk, negatieve publiciteit en/of (sterke) daling van de financiële baten.

Beheersmaatregel: in 2019 hebben wij voor WWF-NL de gedragscode opnieuw neergezet en breed uitgedragen. Daarbij sluiten wij aan bij de WWF-netwerkbrede standaarden en richtlijnen op het gebied van integriteit. Deze zijn ook van toepassing op onze samenwerkende partners, zowel binnen als buiten het netwerk. Ook voeren wij een actieve en continue dialoog over bovenstaande zaken met verschillende stakeholders.

Kwaliteit van onze partnerkantoren (binnen en buiten WWF-netwerk)

Voor het succesvol behalen van resultaten binnen onze natuurbeschermingsprogramma's zijn wij afhankelijk van de kwaliteit van de implementerende kantoren en partners. Veelal betreft dit ook gebieden met een hoog inherent (implementatie)risico waar tegenover staat dat het gebied veel natuur van hoge biodiversiteitswaarde kent.

Beheersmaatregel: in 2019 zijn wij gestart met een risk *assessment* rondom contractpartners en het opzetten van een framework om partners met een bepaalde risicocategorie gericht te versterken en de risico's beter beheersbaar te maken door specifieke aanvullende maatregelen (bijv. ondersteuning bij organisatieontwikkeling, contractmanagement en inschakelen van expertise op relevante gebieden zoals mensenrechten).

Fraude en corruptie binnen de (internationale) WWF-organisatie

Fraude en/of corruptie binnen de internationale WWF-organisatie, mogelijk veroorzaakt door een inadequaat bestuur en/of administratieve organisatie, kan grote impact op het vertrouwen in WWF hebben. Dit kan leiden tot reputatieschade, aantasting van het merk, negatieve publiciteit en/of (sterke) daling van de financiële baten.

Beheersmaatregel: we besteden veel aandacht aan de preventie van fraude en/of corruptie binnen de eigen organisatie. Specifiek gaat aandacht uit naar de gedragscode en *soft controls* gericht op bewustwording en gedrag. De individuele WWF-organisaties conformeren zich aan door WWF-International vastgestelde richtlijnen en standaarden, die regelmatig worden geactualiseerd. Daarnaast maakt dit onderwerp expliciet onderdeel uit van de eerder genoemde aanpak gericht op het versterken van onze partnerkantoren binnen de lokale context.

Meetbare resultaten

Transparantie over de gerealiseerde natuurbeschermingsimpact is een uitdaging voor WWF-NL. Het onderwerp staat hoog op de agenda, zowel binnen als buiten de organisatie, waarbij een toenemende vraag bestaat naar verantwoording over gerealiseerde impact, transparantie en inzicht voor de verschillende stakeholders. Daarbij is ook het zoeken van samenwerking met andere organisaties (ngo's) relevant.

Beheersmaatregelen: impact is het centrale thema in onze nieuwe strategie die afgelopen jaar is ontwikkeld, waarbij het ontwikkelen en vormgeven van *integrated impact reporting* een centraal onderdeel vormt. We zijn gestart met een programma gericht op impact en datagedrevenheid, het versterken van de competenties die hiervoor noodzakelijk zijn staat centraal. Daarbij zoeken wij synergiën op dit onderwerp door samenwerkingen en partnerschappen met andere organisaties.

FINANCIEEL BELEID

Voor de belangrijkste risico's heeft dit potentieel gevolgen voor de baten, contributies en giften (in het boekjaar € 21 miljoen en € 23 miljoen). De impact op jaarbasis ligt derhalve tussen nihil en deze bedragen, waarbij impact niet tot een jaar beperkt kan zijn. Daarbij is sprake van een continuïteitsreserve om financiële tegenvallers op te kunnen vangen. In boekjaar 2018/2019 is de continuïteitsreserve gestegen tot €18,7 miljoen, dit is 0,9 maal de jaarlijkse kosten van de werkorganisatie.

Risicomanagement is ook in het komende boekjaar een essentieel onderdeel van de bedrijfsvoering. Daarbij gaat specifieke aandacht uit naar het verder uitrollen van ons *safeguards*-programma en het versterken van onze samenwerkende kantoren en samenwerking met lokale gemeenschappen. Dit doen wij in nauwe samenwerking met teams vanuit het WWF-netwerk vanuit een gezamenlijke aanpak voor risicomanagement, *internal audit*, *safeguards* en *assurance*.

Monitoring & evaluatie natuurbeschermingsprojecten

We streven ernaar de prachtige rijkdom aan dier- en plantsoorten op aarde te beschermen en behouden. Dit doen we over de hele wereld door meerjarige natuurbeschermingsprogramma's op te zetten. Van ieder natuurbeschermingsprogramma leggen we de doelstellingen en begroting vast in een projectcontract.

Om ervoor te zorgen dat we goed inzicht hebben in de resultaten, rapporteren alle nationale en internationale teams over zowel de bereikte natuurbeschermingsresultaten als de financiële exploitatie. De inhoudelijke rapportage vindt tweemaal per jaar plaats. De financiële rapportage viermaal per jaar. De rapportages worden besproken met de natuurbeschermers en het managementteam en waar nodig wordt beleid of uitvoering aangepast.

Alle programma's worden gedurende of aan het eind van het contract intern of extern geëvalueerd, om de effectiviteit in het bereiken van gestelde doelen te kunnen beoordelen. De bevindingen worden gebruikt om ofwel tussentijds bij te sturen ofwel het programma in het volgende projectvoorstel (voor financiering) aan te passen.

In het boekjaar is een begin gemaakt met het verschuiven van de focus naar *medium term reviews* (MTR), omdat een kortere reflectiecyclus als zeer waardevol wordt ervaren vanwege vaak snel veranderende programmacontexten. Deze trend willen we in het volgende jaar verder doorvoeren.

Externe accountant

Gedurende het jaar toetst de externe accountant de opzet, het bestaan en de werking van de administratieve organisatie en daarin opgenomen maatregelen van interne beheersing. Na afloop van het jaar controleert de externe accountant de jaarrekening. Voor boekjaar 2018/2019 is Ernst & Young Accountants LLP de externe accountant van WWF-NL.

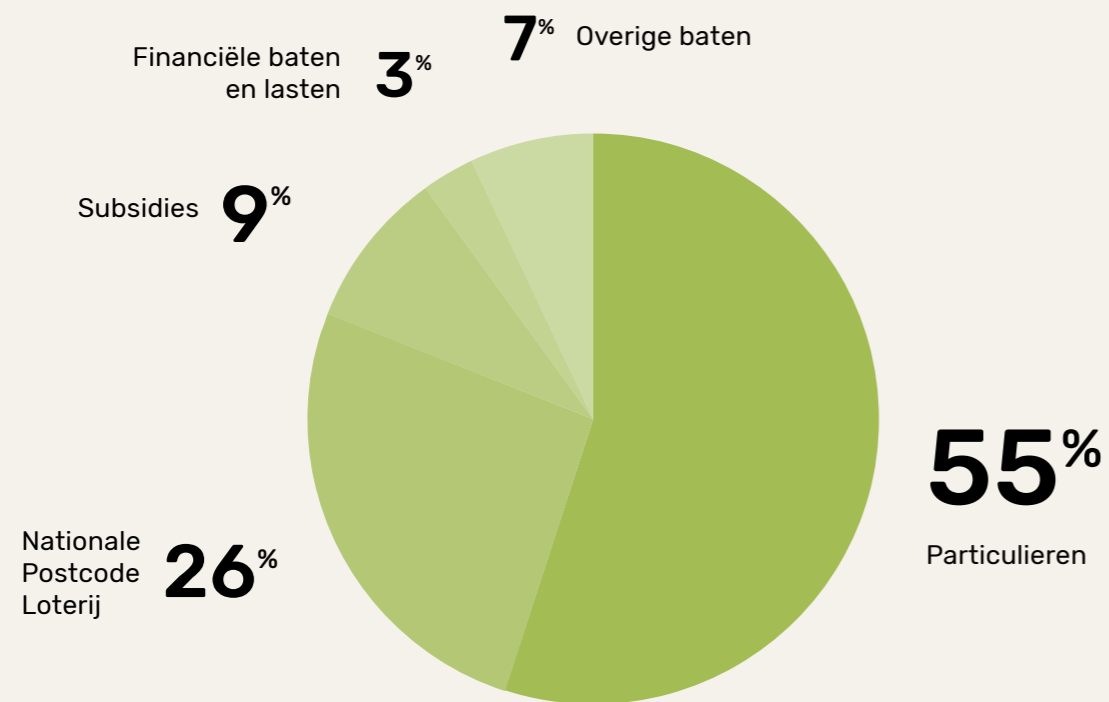
Verbonden partijen

WWF-NL maakt onderdeel uit van het wereldwijde WWF-netwerk. Vanaf pagina 56 zijn de structuur, governance en wijze van samenwerking binnen het netwerk toegelicht.



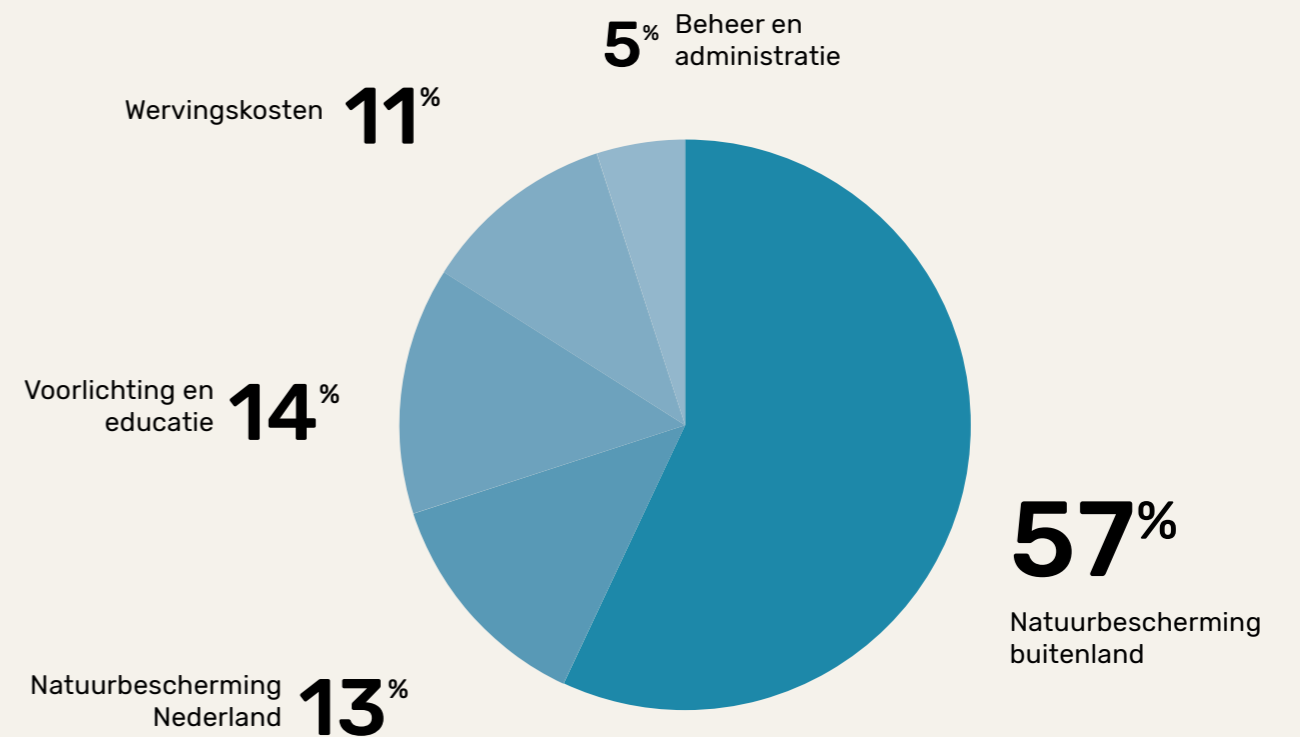
INKOMSTEN 2018/2019

€ 59m



BESTEDINGEN 2018/2019

€ 55,7m



SAMENVATTING FINANCIËLE RESULTATEN WWF-NL

De totale inkomsten van WWF-NL zijn het afgelopen jaar met €2,1 miljoen gestegen van €56,9 miljoen in 2017/2018 naar €59 miljoen in 2018/2019. De inkomsten 2018/2019 maakten het mogelijk om €46,8 miljoen te besteden aan onze doelstellingen. We hebben het boekjaar afgesloten met een positief resultaat van €3,3 miljoen.

Bestedingen

Van elke euro die WWF-NL uitgaf, is in 2018/2019 84 cent aan onze doelstellingen besteed. Er ging 57 cent naar natuurbescherming in het buitenland, 13 cent naar natuurbescherming in Nederland en 14 cent naar voorlichting en educatie. Wij gaven 11 cent uit aan werving van onze baten en 5 cent aan kosten voor beheer en administratie.

Inkomsten

Het grootste aandeel in de stijging van de inkomsten is de post Nationale Postcode Loterij die steeg van €13,5 miljoen in boekjaar 2017/2018 naar €15,5 miljoen in boekjaar 2018/2019 door de toekenning van een extra bedrag van €2 miljoen voor de bescherming van de Amazone. De financiële baten en lasten stegen van €1,5 miljoen in boekjaar 2017/2018 naar €2 miljoen in boekjaar 2018/2019.



Begroting 2019/2020

Bedragen x €1.000

	2019/2020 begroot	2018/2019 werkelijk	2018/2019 begroot
Baten			
Baten van particulieren	34.156	32.674	36.344
Baten van bedrijven	591	946	0
Baten van loterijorganisaties	13.500	15.530	13.500
Baten uit subsidies van overheden	8.019	4.994	4.516
Baten van andere organisaties zonder winststreven		2.175	0
Totaal geworven baten	56.266	56.319	54.360
Baten als tegenprestatie voor de levering van producten en/of diensten	659	703	1.750
Totaal baten	56.925	57.022	56.110
Lasten			
<i>Besteed aan doelstellingen</i>			
Natuurbescherming buitenland	32.729	31.833	32.662
Natuurbescherming Nederland	5.213	6.929	4.454
Voorlichting & educatie	9.006	7.961	8.448
Totaal besteed aan doelstellingen	46.948	46.723	45.564
Wervingskosten	7.741	6.336	8.153
Kosten beheer en administratie	2.563	2.653	2.719
Totaal lasten	57.252	55.712	56.436
Saldo voor financiële baten en lasten	-327	1.310	-326
Financiële baten en lasten	327	2.012	326
Resultaat	0	3.322	0
Resultaatbestemming			
<i>Toevoeging/onttrekking aan</i>			
Continuïteitsreserve		5.471	
Bestemmingsreserve		93	
Bestemmingsfondsen		-2.242	
Resultaat	0	3.322	0

JAAARREKENING 2018/2019



Grondslagen voor de waardering van activa en passiva en resultaatbepaling

Algemeen

Op de jaarrekening is Richtlijn 650 Fondsenwervende organisaties (RJ 2016-13) van toepassing.

De grondslagen die worden toegepast voor de waardering van de activa en passiva en de resultaatbepaling zijn gebaseerd op historische kosten. Daar waar WWF-NL afwijkt van waardering op historische kosten, wordt dit in het verslag vermeld. Voor zover niet anders is vermeld, worden activa en passiva opgenomen tegen nominale waarde.

De jaarrekening luidt in euro's zijnde de functionele en presentatievaluta van de stichting.

Waar nodig zijn de vergelijkende cijfers geherrubriceerd om aan te sluiten bij de presentatie in het huidige boekjaar.

Transacties in vreemde valuta

Transacties luidend in vreemde valuta worden omgerekend tegen de geldende wisselkoers per transactiedatum. In vreemde valuta luidende monetaire activa en verplichtingen worden per balansdatum omgerekend tegen de op die datum geldende wisselkoers. Niet-monetaire activa en passiva in vreemde valuta worden naar euro's omgerekend tegen de geldende wisselkoers per transactiedatum. De bij omrekening optredende valutakoersverschillen worden in de staat van baten en lasten verantwoord.

Gebruik van schattingen

De opstelling van de jaarrekening vereist dat de directie oordelen vormt en schattingen en veronderstellingen maakt die van invloed zijn op de toepassing van grondslagen en de gerapporteerde waarde van activa en verplichtingen en baten en lasten. De daadwerkelijke uitkomsten kunnen afwijken van deze schattingen. De schattingen en onderliggende veronderstellingen worden voortdurend beoordeeld. Indien herziening van een schatting noodzakelijk is, wordt deze in de jaarrekening opgenomen in de periode waarop deze betrekking heeft. Waar het voor het vereiste inzicht noodzakelijk is, is de aard van deze oordelen en schattingen inclusief de bijbehorende veronderstellingen opgenomen bij de toelichting op de betreffende jaarrekeningpost.

Grondslagen voor de waardering van activa en passiva

Materiële en immateriële vaste activa

De waarde van de vaste activa is gebaseerd op de kostprijs verminderd met afschrijvingen. De kostprijs bestaat uit verkrijgings- of vervaardigingsprijs en overige kosten om de activa op hun plaats en in hun staat te krijgen die noodzakelijk is voor het beoogde gebruik. De hoogte van de afschrijving wordt berekend als een percentage van de kostprijs volgens de lineaire methode op basis van de verwachte economische levensduur. Kosten van herstel en kosten van (groot) onderhoud aan een actief worden alleen geactiveerd als hierdoor de marktwaarde stijgt of de economische levensduur wordt verlengd. Op de balansdatum wordt beoordeeld of er sprake is van een zogenaamde bijzondere waardevermindering van vaste activa. Daarmee wordt bedoeld dat de boekwaarde van een actief hoger is dan de opbrengstwaarde. Indien daarvan sprake is, wordt de waardering van het actief aangepast aan de opbrengstwaarde en het verlies in de staat van baten en lasten verwerkt.

Grondslagen voor saldering:

Een actief en een post van het vreemd vermogen worden gesaldeerd in de jaarrekening opgenomen uitsluitend indien en voor zover:

- een deugdelijk juridisch instrument beschikbaar is om het actief en de post van het vreemd vermogen gesaldeerd en simultaan af te wikkelen; en
- het stellige voornemen bestaat om het saldo als zodanig of beide posten simultaan af te wikkelen.

Financiële instrumenten

Financiële instrumenten omvatten investeringen in aandelen en obligaties, overige vorderingen, geldmiddelen, handelsschulden en overige te betalen posten. Financiële instrumenten worden bij de eerste opname gewaardeerd tegen reële waarde. In de eerste periode van waardering worden toerekenbare transactiekosten als last in de staat van baten en lasten verwerkt. Na de eerste opname worden financiële instrumenten op de hierna beschreven manier gewaardeerd.

Effecten

De op de beurs genoteerde beleggingen worden gewaardeerd tegen de beurswaarde per balansdatum. Deze beurs- of marktwaarde kan verschillen van de oorspronkelijke aanschafwaarde. Zowel gerealiseerde als niet-gerealiseerde waardeveranderingen worden verantwoord in de staat van baten en lasten. De niet op de beurs genoteerde beleggingen worden gewaardeerd tegen verkrijgingsprijs of lagere marktwaarde. De eventuele lagere marktwaarde wordt per fonds ingeschat aan de hand van tussentijdse verslagen en jaarrekeningen van deze fondsen. Dividenden worden verantwoord in het boekjaar waarin zij betaalbaar worden gesteld. Rentebaten worden verantwoord in het boekjaar waarop zij betrekking hebben.



Vorderingen en overlopende activa

Vorderingen en overlopende activa worden gewaardeerd tegen geamortiseerde kostprijs op basis van de effectieve-rentemethode, verminderd met bijzondere waardeverminderingverliezen. De geamortiseerde kostprijs is gelijk aan de nominale waarde als er geen sprake is van transactiekosten en (dis)agio.

Liquide middelen

De liquide middelen zijn gewaardeerd tegen nominale waarde en staan geheel ter vrije beschikking. Voor mutaties wordt verwezen naar het kasstroomoverzicht.

Continuïteitsreserve

Om de continuïteit van de organisatie te waarborgen, acht de directie van WWF-NL het noodzakelijk om een continuïteitsreserve aan te houden. Tegelijkertijd streeft WWF-NL ernaar de gerealiseerde inkomsten zo snel mogelijk te besteden aan de doelstelling. Daarom is er continu aandacht voor het beperken van het vermogen. Uiteraard dient het voortbestaan van de organisatie wel te worden gewaarborgd. WWF-NL stelt zich daarom ten doel de continuïteitsreserve niet lager te laten uitkomen dan een half maal de jaarlijkse kosten van de werkorganisatie en niet hoger te laten uitkomen dan eenmaal de jaarlijkse kosten van de werkorganisatie. Hiermee voldoet WWF-NL ruim aan de Richtlijn Financieel Beheer Goede Doelen van GDN. Conform deze richtlijn mag de continuïteitsreserve niet meer bedragen dan anderhalf maal de jaarlijkse kosten van de werkorganisatie.

Bestemmingsreserve

Naast de continuïteitsreserve houdt WWF-NL een bestemmingsreserve aan, de zogenaamde reserve financiering activa. De reserve financiering activa wordt aangehouden ter financiering van de (im)materiële vaste activa die met eigen vermogen zijn gefinancierd. Deze beperkte bestedingsmogelijkheid is door de directeur bepaald en betreft geen verplichting. De directeur kan deze beperking zelf opheffen. De hoogte van de reserve financiering activa wordt bepaald door de waarde van de (im)materiële vaste activa per balansdatum.

Bestemmingsfondsen

WWF-NL ontvangt regelmatig donaties, giften of nalatenschappen waaraan een specifieke bestemming wordt gegeven door de giftgever of doneur. Conform de wens van de giftgever of doneur worden deze giften aan een specifieke doelstelling besteed. Voor het gedeelte van deze inkomsten dat aan het einde van het boekjaar nog niet is besteed, wordt een bestemmingsfonds gevormd.

Pensioenregeling

Voor de pensioenregeling van WWF-NL is, in overeenstemming met Richtlijn 271, geen voorziening getroffen. De pensioenregeling bestond tot en met 31 december 2018 onder meer uit een (voorwaardelijk geïndexeerde) middelloonregeling, ondergebracht bij een verzekeringsmaatschappij. Sinds 1 januari 2019 kent WWF-NL een beschikbare premierregeling, ondergebracht bij een verzekeringsmaatschappij. In de jaarrekening is de pensioenregeling verwerkt als een toegezegde bijdrageregeling, omdat WWF-NL – op basis van de met de verzekeringsmaatschappij afgesloten overeenkomst – geen actuariële- en beleggingsrisico loopt. De pensioenlast in de staat van de baten en lasten is gelijk aan de over die periode aan het pensioenfonds verschuldigde pensioenpremies. Voor zover de verschuldigde premies op balansdatum nog niet zijn voldaan, wordt hiervoor een verplichting opgenomen. Als de op balansdatum reeds betaalde premies de verschuldigde premies overtreffen, wordt een overlopende actiefpost opgenomen.

Langlopende en kortlopende schulden

Langlopende en kortlopende schulden worden tegen geamortiseerde kostprijs gewaardeerd op basis van de effectieve-rentemethode. Kortlopende schulden hebben een looptijd van korter dan één jaar, langlopende schulden hebben een looptijd van langer dan één jaar. De geamortiseerde kostprijs is gelijk aan de nominale waarde als er geen sprake is van transactiekosten en (dis)agio.

Grondslagen voor de resultaatbepaling

Algemeen

Het resultaat is het verschil tussen het totaal van baten en het totaal van lasten. Baten en lasten worden toegerekend aan de periode waarop ze betrekking hebben.

Contributies, giften, donateursacties

Contributies, giften en donaties worden verantwoord in het jaar waarin ze worden ontvangen.

Nalatenschappen

Baten uit nalatenschappen worden verantwoord in het jaar waarin de omvang van de nalatenschap betrouwbaar kan worden vastgesteld. De omvang van een nalatenschap kan normaliter betrouwbaar ingeschat worden op het moment dat de boedelbeschrijving van de notaris is ontvangen. Bij de waardering wordt veiligheidshalve voor liquide middelen en effecten de gehele nominale waarde in aanmerking genomen en voor onroerend goed 85% van de getaxeerde onderhandse verkoopwaarde. Voorlopige uitbetalingen op nalatenschappen, in de vorm van voorschotten, worden verantwoord als baten uit nalatenschappen in het jaar waarin ze ontvangen worden.

Nalatenschappen waar vruchtgebruik op rust worden, in lijn met de 'Handreiking verwerking en waardering van nalatenschappen belast met (vrucht)gebruik' van GDN, alleen gewaardeerd indien de vruchtgebruiker niet mag interen, vervreemden of beleggen. Het cumulatieve bedrag van baten uit nalatenschappen waar vruchtgebruik op rust wordt in een bestemmingsfonds opgenomen.

Sponsoring en royalty's

Baten uit sponsoring en royalty's worden toegerekend aan het boekjaar waarop ze betrekking hebben.

Verkoop artikelen

De brutowinst uit de verkoop van artikelen wordt toegerekend aan het boekjaar waarin het artikel wordt verkocht. De brutowinst is de netto-omzet van de verkochte artikelen verminderd met de kostprijs. Onder netto-omzet wordt verstaan: de opbrengst onder aftrek van kortingen en over de omzet geheven belastingen. Onder kostprijs wordt verstaan: de inkoopwaarde van de artikelen. De in dit verband gemaakte eigen kosten worden als kosten van fondsenwerving verantwoord.

Baten van loterijorganisaties

De ontvangen bijdragen van de Nationale Postcode Loterij worden verantwoord als baten van loterijorganisaties. Baten van loterijorganisaties worden toegerekend aan het boekjaar waarin ze zijn toegezegd.

Subsidies van overheden

Subsidies van overheden worden verantwoord in het boekjaar waarop ze betrekking hebben. Reeds ontvangen subsidievoorschotten waar in het boekjaar nog geen lasten tegenover staan, worden als vooruit ontvangen bedragen onder de kortlopende schulden opgenomen.

Financiële baten en lasten

De gerealiseerde en ongerealiseerde koersresultaten worden in het desbetreffende boekjaar opgenomen in de staat van baten en lasten. Dividenden worden verantwoord in het boekjaar waarin zij betaalbaar worden gesteld. De rentebaten en de met beleggingen gemoeide kosten worden verantwoord in het boekjaar waarop zij betrekking hebben.

Giften in natura

Giften van een zaak in natura worden gewaardeerd tegen de reële waarde in Nederland. Giften bestaande uit diensten worden in het algemeen niet financieel verantwoord, tenzij dit op geld waardebare diensten van bedrijven betreft. WWF-NL bepaalt de waarde in het economische verkeer van geplande (communicatie)activiteiten welke door deze giften in natura zijn vervangen en daarmee niet zijn uitgevoerd.

Bestedingen aan natuurbescherming

WWF-NL streeft ernaar de natuur te beschermen en de relatie tussen mens en natuur te herstellen, in één wereld waarin beide kunnen groeien en bloeien. Daarom zet het wereldwijd meerjarige natuurbeschermingsprogramma's op. Van elk natuurbeschermingsprogramma worden de natuurbeschermingsdoelstellingen en de financiering – de besteding aan natuurbescherming – vastgelegd in een projectcontract. De bestedingen aan natuurbescherming worden verantwoord in het boekjaar waarin het projectcontract wordt aangegaan.

Lasten

Lasten worden verantwoord in het jaar waarin ze zijn te voorzien. Lasten worden verdeeld in lasten besteed aan de doelstelling, lasten voor de werving van baten en lasten van beheer en administratie.

Onder lasten besteed aan de doelstelling worden verstaan: bestedingen aan natuurbescherming in het buitenland, bestedingen aan natuurbescherming in Nederland en bestedingen aan voorlichting en educatie.

Onder lasten voor de werving van baten worden verstaan: de kosten voor fondsenwerving, de kosten werving loterijorganisaties en de kosten benodigd voor de verkrijging van subsidies.

Conform de Aanbeveling Toepassing Richtlijn 650 voor 'kosten beheer en administratie' van GDN zijn de kosten voor financiële administratie voor 100% toegerekend aan beheer en administratie. Overige kosten ter ondersteuning van de organisatie, zoals kosten voor de directie, ICT, huisvesting, personeelszaken en juridische kosten, zijn op basis van een verdeelsleutel toegerekend aan de doelstelling, werving baten en de kosten voor beheer en administratie. In de paragraaf 'kostenverdeelstaat' is deze verdeelsleutel nader toegelicht.

Balans

(na voorgestelde resultaatbestemming)

Bedragen x €1.000		30 juni 2019	30 juni 2018
ACTIVA			
Immateriële vaste activa	A	1.998	2.008
Materiële vaste activa	B	5.685	5.582
Financiële vaste activa	C	680	1.360
		8.363	8.950
Effecten	D	37.320	38.178
Vorderingen en overlopende activa	E	5.881	6.945
Liquide middelen	F	11.555	10.417
		54.756	55.540
Totaal activa		63.119	64.490
PASSIVA			
Reserves en fondsen			
Reserves	G		
* continuïteitsreserve		18.654	13.183
* bestemmingsreserve		7.683	7.590
		26.337	20.773
Fondsen			
* bestemmingsfondsen	H	6.455	8.697
		32.792	29.470
Langlopende schulden	I	7.951	9.234
Kortlopende schulden	J	22.376	25.786
Totaal passiva		63.119	64.490

Staat van baten en lasten

Bedragen x €1.000		2018/2019 werkelijk	2018/2019 begroot	2017/2018 werkelijk
Baten				
Baten van particulieren	K	32.674	36.344	33.077
Baten van bedrijven		946	0	964
Baten van loterijorganisaties	L	15.530	13.500	13.500
Baten uit subsidies van overheden	M	4.994	4.516	5.707
Baten van andere organisaties zonder winststreven		2.175	0	1.322
Totaal geworven baten		56.319	54.360	54.570
Baten als tegenprestatie voor de levering van producten en/of diensten	N	703	1.750	893
Totaal baten		57.022	56.110	55.463
LASTEN				
Besteed aan doelstellingen	O			
Natuurbescherming buitenland	O1	31.833	32.662	35.909
Natuurbescherming Nederland	O2	6.929	4.454	6.690
Voorlichting & educatie	O3	7.961	8.448	7.119
Totaal besteed aan doelstellingen		46.723	45.564	49.718
Wervingskosten	P	6.336	8.153	6.332
Kosten beheer en administratie	Q	2.653	2.719	2.074
Totaal lasten		55.712	56.436	58.124
Saldo voor financiële baten en lasten		1.310	-326	-2.661
Financiële baten en lasten	R	2.012	326	1.494
Resultaat		3.322	0	-1.167
Resultaatbestemming				
Toevoeging/onttrekking aan				
Continuïteitsreserve		5.471		1.090
Bestemmingsreserve		93		334
Bestemmingsfondsen		-2.242		-2.591
Resultaat		3.322	0	-1.167

Kengetallen

	2018/2019 werkelijk	2018/2019 begroot	2017/2018 werkelijk
Bestedingspercentages lasten			
Doelstellingen	83,8%	80,8%	85,5%
Werving	11,4%	14,4%	10,9%
Beheer en administratie	4,8%	4,8%	3,6%
Som	100,0%	100,0%	100,0%
Bestedingspercentage geworven baten			
Werving	11,3%	15,0%	11,6%

Kasstroomoverzicht

Bedragen x € 1.000

	2018/2019	2017/2018
Kasstroom uit operationele activiteiten		
Resultaat boekjaar	3.322	-1.167
* Afschrijvingen	1.970	1.337
* Waardemutaties effecten	-1.495	-761
Aanpassingen voor posten die geen mutatie in het werkkapitaal teweeg brengen	475	576
Bruto kasstroom uit bedrijfsoperaties	3.797	-591
* Mutaties vorderingen en overlopende activa	1.064	432
* Mutaties kortlopende schulden	-3.410	-1.753
Veranderingen in werkkapitaal	-2.346	-1.321
Kasstroom uit operationele activiteiten	1.451	-1.912
Kasstroom uit investeringsactiviteiten		
Investerings in vaste activa	-2.068	-1.717
Desinvesteringen vaste activa	5	46
Kasstroom uit investeringsactiviteiten	-2.063	-1.671
Kasstroom uit financieringsactiviteiten		
* Mutaties langlopende schulden	-1.283	-3.237
* Saldo aan- en verkoop effecten	2.353	-2.024
* Mutaties financiële vaste activa	680	734
Kasstroom uit financieringsactiviteiten	1.750	-4.527
Kasstroom uit bedrijfsactiviteiten	1.138	-8.110
Saldo liquide middelen begin boekjaar	10.417	18.527
Saldo liquide middelen einde boekjaar	11.555	10.417
Mutatie in liquide middelen	1.138	-8.110

Toelichting Kasstroomoverzicht

Het kasstroomoverzicht is opgesteld volgens de indirecte methode en geeft inzicht in het beschikbaar komen en benutten van geldmiddelen gedurende het boekjaar. Feitelijk wordt de staat van baten en lasten ontfaan van de invloeden die de waarderingsgrondslagen hebben op het resultaat.

Uit operationele activiteiten is in 2018/2019 een netto kasstroom van €1,5 miljoen positief gerealiseerd. De netto kasstroom nam toe door het positieve resultaat boekjaar ad €3,3 miljoen, de afschrijvingen van €2 miljoen en de afname van de kortlopende vorderingen met €1,1 miljoen. De waardestijging van de effecten ad €1,5 miljoen en de afname van de kortlopende schulden ad €3,4 miljoen komen in aftrek op deze toename.

De investeringsactiviteiten resulteerden in een netto kasstroom van €2,1 miljoen negatief door de investeringen in het in het boekjaar gebruik genomen relatiebeheersysteem alsmede door de verbouwing van het kantoor in Zeist.

De financieringsactiviteiten leidden in 2018/2019 tot een toename van de geldmiddelen van €1,8 miljoen.

Het totaal van de bedrijfsactiviteiten van WWF-NL in 2018/2019 resulteert in een liquiditeitspositie per 30 juni 2019 van €11,6 miljoen.

Toelichting op de balans

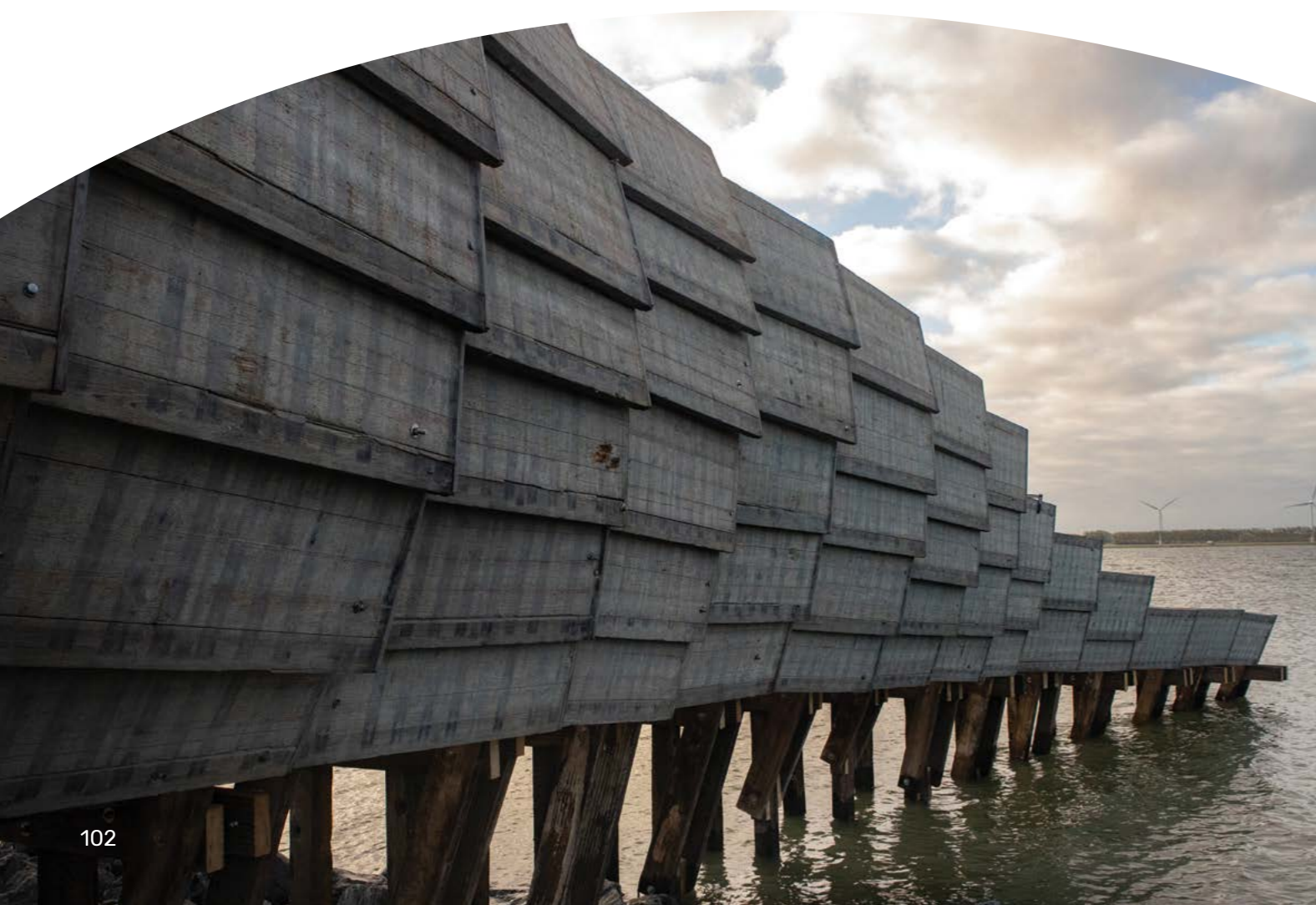
A: Immateriële vaste activa

De immateriële vaste activa bestaan met name uit het relatiebeheersysteem, het beheersysteem voor onze website en een pakket voor de financiële en projectadministratie. De immateriële vaste activa worden lineair afgeschreven in drie jaar.

Het verloop van de immateriële vaste activa in 2018/2019 is als volgt:

Bedragen x €1.000	2018/2019	2017/2018
Aanschafwaarde	7.743	6.219
Cumulatieve afschrijvingen	-5.735	-4.950
Boekwaarde per 1 juli	2.008	1.269
- Investerings	1.378	1.580
- Desinvesteringen	-5.011	-56
- Afschrijvingen	-1.383	-796
- Afschrijvingen desinvesteringen	5.006	11
Aanschafwaarde	4.110	7.743
Cumulatieve afschrijvingen	-2.112	-5.735
Boekwaarde per 30 juni	1.998	2.008

In november 2018 is een nieuwe relatiebeheersysteem in gebruik genomen en in juni 2019 een nieuwe website. Het oude relatiebeheersysteem en de oude website zijn per dezelfde data gedestrukt.



B: Materiële vaste activa

Bedrijfsmiddelen

De bedrijfsmiddelen betreffen met name het gebouw van WWF-NL in Zeist alsmede de inventaris. De bedrijfsmiddelen zijn gewaardeerd tegen de verkrijgingsprijs, verminderd met de cumulatieve afschrijvingen. De afschrijving is lineair bepaald en wordt gebaseerd op de verwachte levensduur. Hierbij is uitgegaan van de volgende termijnen:

- Gebouw 25 jaar
- Verbouwing 10 jaar
- Elektronische bedrijfsinventaris 3 jaar
- Overige bedrijfsinventaris 5 jaar

Op grond wordt niet afgeschreven.

Activa in gebruik voor de doelstelling

Om de voorlichtings- en educatiedoelstelling te realiseren, heeft WWF-NL geïnvesteerd in een driedimensionale film en de attractie PandaDroom in de Efteling. De investeringen in de film en de attractie zijn gewaardeerd tegen de aanschafwaarde, verminderd met de lineaire afschrijvingen. De afschrijvingen zijn gebaseerd op de verwachte levensduur van 10 jaar, rekening houdend met de toekomstige opbrengstverwachtingen.

Verloop overzicht

Het verloop van de materiële vaste activa in 2018/2019 is als volgt:

Bedragen x €1.000	Gebouw/ terreinen	Andere vaste bedrijfs- middelen	Subtotaal	Activa in gebruik voor doelstelling	2018/2019 Totaal	2017/2018 Totaal
Aanschafwaarde	10.100	1.755	11.855	2.360	14.215	14.141
Cumulatieve afschrijvingen	-4.792	-1.529	-6.321	-2.312	-8.633	-8.154
Boekwaarde per 1 juli	5.308	226	5.534	48	5.582	5.987
* Investeringen	262	428	690	0	690	137
* Desinvesteringen	0	-298	-298	0	-298	-63
* Afschrijvingen	-384	-192	-576	-12	-587	-541
* Cumulatieve afschrijvingen Desinvesteringen	0	298	298	0	298	62
Aanschafwaarde	10.362	1.885	12.247	2.350	14.607	14.215
Cumulatieve afschrijvingen	-5.176	-1.423	-6.599	-2.324	-8.922	-8.633
Boekwaarde per 30 juni	5.186	462	5.648	36	5.685	5.582



C. Financiële vaste activa

Op 7 juli 2016 heeft WWF-NL aan WWF-International, gevestigd te Gland in Zwitserland, een lening verstrekt ter grootte van €2,04 miljoen ter dekking van door WWF-International te financieren reorganisatiekosten van het wereldwijde secretariaat. De overeengekomen rente bedraagt 1,5% en is opgebouwd uit het driemaands CHF LIBOR tarief ten tijde van het verstrekken van de lening van -/- 0,5%, plus een opslag van 2% . Als bij driemaandelijke toetsing van het CHF LIBOR tarief een afwijking van meer dan 0,5% ten opzichte van het tarief bij het afsluiten van de lening, respectievelijk de vorige toetsing vastgesteld wordt, dan wordt een nieuw rentepercentage overeengekomen. Aflossing van de lening vindt plaats tussen 1 juli 2017 en 31 juli 2020. Ingeval de lening op 31 juli 2020 niet geheel afgelost is, dan is WWF-NL gerechtigd het openstaande bedrag te verrekenen met verschuldigde bijdragen aan het internationale WWF-netwerk.

De specificatie van de financiële vaste activa is als volgt:

Bedragen x €1.000	30 juni 2019	30 juni 2018
Lening aan WWF International	680	1.360
Totaal financiële vaste activa	680	1.360

Het verloop van de financiële vaste activa gedurende het boekjaar is als volgt:

Bedragen x €1.000	30 juni 2019	30 juni 2018
Balans per 1 juli	1.360	2.094
Vrijval naar vorderingen en overlopende activa	-680	-734
Balans per 30 juni	680	1.360

Na afloop van het verslagjaar, op 31 juli 2019, heeft WWF-International een tweede termijn van €680.000 van de lening plus de tot deze datum opgelopen rente afgelost. Het - niet contractueel vastgelegde - aflosschema voor het restant van de lening is als volgt:

31 juli 2020	€680.000
--------------	----------

D: Effecten

De effecten bestaan uit beleggingen. Het verloop van deze beleggingen gedurende het boekjaar is als volgt weer te geven:

Bedragen x €1.000	30 juni 2019	30 juni 2018
Balans per 1 juli	38.178	35.393
Aankopen	4.535	8.053
Verkopen	-6.888	-6.029
Waardeveranderingen	1.495	761
Balans per 30 juni	37.320	38.178

Alle effecten staan ter vrije beschikking van WWF-NL.

De waardeveranderingen zijn het gevolg van valutakoersverschillen en dalende of stijgende beurskoersen. De waardeverandering als gevolg van valutakoersverschillen bedraagt €140.000 positief, de waardeverandering als gevolg van stijgende beurskoersen bedraagt €1.355.000 positief.

De stand van de beleggingen per 30 juni 2019 kan als volgt worden gespecificeerd:

Bedragen x €1.000	30 juni 2019	30 juni 2018
Totaal obligaties	26.811	27.525
- looptijd minder dan 5 jaar	13.055	13.123
- looptijd meer dan 5 jaar	13.756	14.402
Aandelen	10.233	10.486
Participatie in het Dutch Greentech Fund	178	108
Participatie in Shift Invest Coöperatief	98	59
Totaal beleggingen per 30 juni	37.320	38.178

De participaties in het Dutch Greentech Fund en het Shift Invest Coöperatief zijn niet beursgenoteerd.

E: vorderingen en overlopende activa

De vorderingen en overlopende activa kunnen per einde boekjaar als volgt worden gespecificeerd:

Bedragen x €1.000	30 juni 2019	30 juni 2018
* Nog te ontvangen bijdrage Nationale Postcode Loterij	1.682	1.831
* Nog te ontvangen nalatenschappen	2.119	2.921
* Kortlopend deel lening WWF International	680	680
* Overige vorderingen	659	462
* Overige vorderingen terzake van personeel	128	533
* Vooruitbetaalde kosten	261	361
* Te ontvangen rente	265	288
* Omzetbelasting	87	-131
Totaal vorderingen en overlopende activa	5.881	6.945

De nog te ontvangen bijdrage Nationale Postcode Loterij betreft de reguliere bijdrage van de loterij.

WWF-NL is per 30 juni 2019 erfgenaam van vijftien nalatenschappen belast met vruchtgebruik. Deze nalatenschappen zijn conform de 'Handreiking verwerking en waardering van nalatenschappen belast met (vrucht)gebruik' van GDN gewaardeerd.

WWF-NL heeft een BTW ruling met de belastingdienst inzake de mate waarin de voorbelasting in aftrek gebracht mag worden. De af te dragen BTW zoals per 30 juni 2019 opgenomen onder de vorderingen en overlopende activa is berekend op basis van deze ruling en betreft de aangifte van het tweede kwartaal 2019 en de suppletie aangifte over het voorgaande boekjaar en het boekjaar. De suppletie van het voorgaande boekjaar is afgehandeld.

F: Liquide middelen

Dit betreft saldi van rekeningen-courant bij banken, evenals het kassaldo. Zij staan geheel ter vrije beschikking.

Reserves en fondsen

De Raad van Toezicht heeft de door de directie voorgestelde resultaatbestemming goedgekeurd. Deze resultaatbestemming is als volgt:

Toevoeging/ onttrekking aan:	
Bedragen x €1.000	
Continuïteitsreserve	5.471
Bestemmingsreserve	93
Bestemmingsfondsen	-2.242
Resultaat	3.322

WWF-NL kent geen statutaire bepalingen omtrent de resultaatbestemming.

G: Reserves

De reserves kunnen per einde boekjaar als volgt worden gespecificeerd:

Bedragen x € 1.000	30 juni 2019	30 juni 2018
Continuïteitsreserve	18.654	13.183
Bestemmingsreserve	7.683	7.590
Totaal reserves	26.337	20.773

WWF-NL houdt twee reserves aan, een continuïteitsreserve en een bestemmingsreserve. Om de continuïteit van de organisatie te waarborgen, acht WWF-NL het noodzakelijk om een continuïteitsreserve aan te houden. De continuïteitsreserve bedraagt per 30 juni 2019 €18,7 miljoen. WWF-NL stelt zich ten doel om de continuïteitsreserve niet lager te laten uitkomen dan een half maal de jaarlijkse kosten van de werkorganisatie en niet hoger te laten uitkomen dan eenmaal de jaarlijkse kosten van de werkorganisatie. Onder kosten van de werkorganisatie verstaan we de kosten van eigen personeel, huisvesting, kantoorkosten en kosten voor fondsenwerving. De kosten van de werkorganisatie van WWF-NL bedragen in boekjaar 2018/2019 €20 miljoen. De omvang van de continuïteitsreserve bedraagt 0,9 maal de kosten van de werkorganisatie.

WWF-NL houdt een bestemmingsreserve aan ter grootte van de boekwaarde van de (im)materiële vaste activa die met eigen vermogen zijn gefinancierd. Deze beperkte bestedingsmogelijkheid is bepaald door de directie en betreft geen verplichting. De directie kan deze beperking zelf opheffen. De hoogte van de bestemmingsreserve voor (im)materiële vaste activa wordt bepaald door de waarde van de (im)materiële vaste activa per balansdatum.

Continuïteitsreserve

Het verloop van de continuïteitsreserve is als volgt:

Bedragen x € 1.000	30 juni 2019	30 juni 2018
Stand per 1 juli	13.183	12.093
Resultaatbestemming	5.471	1.090
Stand per 30 juni	18.654	13.183

Bestemmingsreserve

Het verloop van de bestemmingsreserve is als volgt:

Bedragen x € 1.000	Reserve financiering activa doelstelling	Reserve financiering activa bedrijfsvoering	2018/2019	2017/2018
Stand per 1 juli	48	7.542	7.590	7.256
Resultaatbestemming	-12	105	93	334
Stand per 30 juni	36	7.647	7.683	7.590

H: Bestemmingsfondsen

WWF-NL ontvangt regelmatig donaties, giften en nalatenschappen waaraan door de giftgever of doneur een specifieke bestemming wordt gegeven. Conform de wens van de giftgever of doneur worden deze giften aan een specifieke doelstelling besteed. Voor het gedeelte van deze donaties, giften of nalatenschappen dat aan het einde van het boekjaar nog niet is besteed, vormt WWF-NL een bestemmingsfonds.

De stand van de bestemmingsfondsen is als volgt:

Bedragen x € 1.000	30 juni 2019	30 juni 2018
Fondsen op Naam	4.621	4.583
Overige donaties en giften	1.834	4.114
Totaal bestemmingsfondsen	6.455	8.697

De daling van het saldo van de bestemmingsfondsen wordt onder andere veroorzaakt door € 2 miljoen onttrekking aan het bestemmingsfonds Natuurherstel Haringvliet.

Fondsen op Naam

De post Fondsen op Naam bestaat uit fondsen waar de giftgever of erflater zijn of haar naam aan verbonden heeft. Kenmerk van deze fondsen is dat ze bestaan uit ter beschikking gestelde bedragen die op verzoek van de giftgever worden aangewend voor specifieke natuurbeschermingsdoeleinden.

Het verloop van de Fondsen op Naam in 2018/2019 is als volgt:

Bedragen x € 1.000	Balans per 1 juli 2018	Toevoeging	Bestedingen	Saldo mutaties	Balans per 30 juni 2019
MaasMaassen	2.036	107	86	21	2.057
Hoeks en Zantman	1.055	71	32	39	1.094
Althuisius-Geefhuysen	60	3	5	-2	58
Dinkgreve Natuur Beheer Fonds	102	5	5	0	102
PAN	121	6	6	0	121
Ter Kuile Liuwa-Plain	242	64	38	26	268
Mr Hendrik van Rijgersma	440	23	66	-43	397
Dr Franciska Feekes Opleidings Fonds	527	28	31	-3	524
Totaal Fondsen op Naam	4.583	307	269	38	4.621

De toevoegingen bestaan uit (periodieke) schenkingen en het netto gerealiseerd en ongerealiseerd beleggingsresultaat.

In onderstaande tabel wordt het specifieke natuurbeschermingsdoel per Fonds op Naam weergegeven.

Fonds op Naam	Natuurbeschermingsdoel
MaasMaassen	Natuurbescherming in Nederland en in Zuid-Afrika
Hoeks en Zantman	Natuurbescherming in het buitenland
Althuisius-Geefhuysen	Natuurbeschermingswerk van WWF en het zoetwaterwerk in de Pantanal in Brazilië
Dinkgreve Natuur Beheer	Natuurbeschermingswerk van WWF en Siberische tijgers
PAN	Natuurbeschermingswerk van WWF en bossen
Ter Kuile Liuwa Plain	Natuurbeschermingswerk van WWF in het Liuwa Plain National Park in Zambia
Mr Hendrik van Rijgersma	Natuurbeschermingswerk van WWF
Dr Franciska Feekes Opleidings Fonds	Natuurbeschermingswerk in niet geïndustrialiseerde landen



Overige donaties en giften

Bestemmingsfonds overige donaties en giften bestaat uit gelden waaraan de giftgever een specifieke bestemming heeft gegeven. Het fonds bestaat per einde boekjaar uit de bijdragen die per het einde van het boekjaar nog niet geheel aan de betreffende bestemming zijn besteed.

Het verloop van de overige donaties en giften in 2018/2019 is als volgt:

Bedragen x € 1.000	Balans per 1 juli 2018	Toevoeging	Bestedingen	Saldo mutaties	Balans per 30 juni 2019
Shared Resources, Joint Solutions programma	0	3.963	3.963	0	0
Forest & Wildlife	738	3.451	3.768	-317	421
Freshwater	0	1.700	1.431	269	269
Nederlandse Natuur	317	1.234	1.516	-282	35
Oceans	13	623	623	0	13
Duurzame markten	111	188	148	40	151
Food	0	35	35	0	0
Ecologische voetafdruk & innovatie	599	0	125	-125	474
Natuurherstel Haringvliet	2.010	0	1.911	-1.911	99
Vruchtgebruik nalatenschappen	142	163	0	163	305
Diversen	184	262	379	-117	67
Totaal overige donaties en giften	4.114	11.619	13.899	-2.280	1.834

I: Langlopende schulden

Deze post kan als volgt worden gespecificeerd:

Bedragen x €1.000	30 juni 2019	30 juni 2018
Langlopende projectverplichtingen	7.414	8.697
Overige langlopende schulden	537	537
Totaal langlopende schulden	7.951	9.234

De langlopende projectverplichtingen betreffen de meerjarige toezeggingen aan natuurbeschermings projecten die per balansdatum een resterende looptijd hebben van meer dan een jaar. Projectverplichtingen worden doorgaans aangegaan voor een periode van tussen de één en drie jaar. Het verloop van het totaal van de projectverplichtingen is opgenomen onder de kortlopende schulden.

De post overige langlopende schulden betreft een renteloze schuld - ontstaan vanuit een nalatenschap - aan de Belastingdienst. De duur van de overeenkomst met de belastingdienst bedraagt tien jaar en loopt in 2021 af. WWF-NL heeft voor eenzelfde bedrag een bankgarantie afgesloten, die is opgenomen onder de niet in de balans opgenomen rechten en verplichtingen.

J: Kortlopende schulden

Deze post kan als volgt worden gespecificeerd:

Bedragen x €1.000	30 juni 2019	30 juni 2018
Kortlopende projectverplichtingen	16.915	19.534
Crediteuren	1.165	1.023
Schulden ter zake van personeel	583	671
Belastingen, sociale premies	340	325
Vooruit ontvangen, vooruit gefactureerd	2.274	3.280
Overige schulden en overlopende passiva	1.099	953
Totaal kortlopende schulden	22.376	25.786

Het verloop van het totaal van lang- en kortlopende projectverplichtingen is als volgt:

Bedragen x €1.000	30 juni 2019	30 juni 2018
Balans per 1 juli	28.231	30.432
* Nieuw afgesloten contracten	29.522	34.076
* Betaald op contracten	-32.562	-35.022
* Vrijval	-862	-1.255
Balans per 30 juni	24.329	28.231

De totale verplichting van €24,3 miljoen bestaat voor €16,9 miljoen uit verplichtingen met een looptijd korter dan één jaar en voor €7,4 miljoen uit verplichtingen met een looptijd langer dan één jaar.

Het afgelopen boekjaar is in totaal €32,6 miljoen uitbetaald uit hoofde van contractuele verplichtingen voor natuurbeschermingswerk.

De specificatie van het betaalde bedrag is als volgt:

JAARREKENING 2018/2019

Uitvoerder	NL NAAM	Bedrag
African Parks Network	Duurzaam park management in Afrika	250.000
Alliance of Religions and Conservations ARC	Alliance of Religions and Conservation	100.000
Ark Natuurontwikkeling, Stichting	Delta en rivier	393.562
	Droomfonds Herstel Haringvliet deelproject steur	-74.460
ARTIS	Restauratie Groote Museum ARTIS	100.000
Stichting Care for Destinations	Bevordering duurzaam toerisme	-50.123
Cooperatieve Visserij Vereniging Piskabon	Samenwerking lokale vissers Bonaire	12.100
Dutch Caribbean Nature Alliance	Duurzame visserij Solomon Eilanden	30.000
Duurzame PABO	Natuur als leukste vak op school	12.500
EIS Kenniscentrum insecten	Biodiversiteitsonderzoeksfonds Kenniscentrum Insecten (EIS)	20.000
Fundacion Vida Silvestre (FVSA)	Argentina Antartica en levende oceanen	400.000
Good Fish Foundation	Transformatie naar duurzame vis	50.000
Stichting Het Laatste Eiland	Droomfonds Herstel Haringvliet deelproject recreatie	25.000
Lowveld Rhino Trust	Neushoorn bescherming in Lowveld regio Zimbabwe	45.000
Natel Energy, Inc.	Herstel waterloop Myanmar	7.500
Naturalis Biodiversity center	Biodiversiteitsonderzoeksfonds Naturalis Biodiversity Center	30.000
Natuurmonumenten	Droomfonds Herstel Haringvliet deelproject natuurontwikkeling	961.528
Norwegian Polar Institute	IJsbeer onderzoek in Svalbard	45.000
Pegasys Europe Ltd	Onderzoek Water als hefboom	71.400
Radboud Universiteit, St. KU	Samenwerking Radboud Universteit - verbinding mens & dier	10.000
Stichting Rewilding Europe	Beleidswerk Rewilding Europe	159.500
	Rewilding Europe	222.000
Rijksuniversiteit Groningen	Universitaire leerstoel Agro Ecologie	50.000
	Universitaire leerstoel Global Flyway Ecology	100.000
Saba Conservation Foundation	Bescherming Saba Bank Nationaal Park	30.000
	Saba Mariene Bescherming	20.000
Sea Turtle Conservation Bonaire	Bescherming zeeschildpadden Bonaire	50.000
South Cumbria Rivers Trust	Levende Europese Rivieren	10.000
Sportvisserij Nederland	Droomfonds Herstel Haringvliet deelproject monitoring	25.000
	Droomfonds Herstel Haringvliet deelproject visserij	-89.671
	Herstel haaien en roggen Noordzee	30.250

Aquaculture Stewardship Council Foundation	Aquaculture Stewardship Council	30.000
Staatsbosbeheer Bureau Concernzaken	Coalitie Natuurlijke Klimaatbuffers	20.000
STENAPA	Marine Park St. Eustatius	25.000
Stichting Bargerveen	Biodiversiteitsonderzoeksfonds Bargerveen	59.168
Stichting Leerstoel Prins Bernhard	Universitaire leerstoel Prins Bernhard	40.000
Stichting Natuurparken Bonaire (Stinapa)	Bonaire Mariene Park	55.000
Stichting Ravon	Biodiversiteitsonderzoeksfonds Ravon	29.694
Strathmore University	Shared Resources Joint Solutions programma - capaciteitsversterking	37.500
Technische Universiteit Delft	Leerstoel Ecologie binnen Civiele Techniek	40.000
TRAFFIC International - Southern Africa Office	Haaïen in Mozambique	11.624
Traffic International Limited	Ondersteuning TRAFFIC netwerk	300.000
Universiteit van Amsterdam	Universitaire Leerstoel Mensapen	20.000
VBDO Vereniging van Beleggers voor D.Ontw.	Shared Resources Joint Solutions programma - lobby en beleidsbeïnvloeding	73.222
Vogelbescherming Nederland	Droomfonds Herstel Haringvliet deelproject recreatie	-4.327
Vrije Universiteit Amsterdam	Leerstoel impact stikstof op biodiversiteit	40.000
Stichting Wildlife Justice Commission	Wildlife Justice Commision	271.000
World Fish Migration Foundation	Programma voor Levende Europese rivieren	125.000
	Verwijdering dammen in Europa	60.000
	World Fish Migration Platform	15.000
WWF Bolivia	Shared Resources Joint Solutions programma - regio Chaco-Pantanal Bolivia	353.966
WWF USA	Data analyse koraalriffen Fiji	20.000
	Earth for Life Assessment	63.000
WWF Chile	Geïntegreerd programma natuurbescherming & markten in Chili	231.000
	Organisatie ontwikkeling WWF Chili	70.000
	Partnership Rabobank	12.500
WWF Ecuador	SIDA Programma - Duurzame tonijnvisserij in Ecuador	
WWF Guianas	Guianas Terrestrisch & Mariene Programma	611.096
	Organisatie ontwikkeling WWF Guianas	50.000
	Peperpot Suriname	30.000
	Shared Resources Joint Solutions programma - Guiana Shield	503.500

JAARREKENING 2018/2019

WWF Paraguay	Shared Resources Joint Solutions programma - regio Chaco-Pantanal Paraguay	410.000	
WWF Colombia	Bescherming van rivierdolfijnen in Zuid Amerika	165.000	
	Bevordering van duurzame zuivelproductie	20.000	
	Noordelijke Amazone programma Colombia	374.000	
	Organisatie ontwikkeling WWF Colombia	300.000	
	Strategisch partnership Colombia	693.889	
WWF Namibia	Mens-dier conflicten in Namibië	100.000	
	Natuurbescherming in Kavango-Zambezi	402.000	
WWF Nepal	Tijgers in Bardiya	100.000	
WWF Peru	Amazone zoet water strategie	100.000	
	Coördinator zeeschildpadden en zeezoogdieren	29.482	
WWF Australia	Bescherming van zeegebieden in Antarctica	70.000	
	Koraal bescherming	215.000	
WWF Austria	Landschapsfinanciering	200.000	
WWF Brasil	Amazone programma Brazilië	1.000.000	
	Atlantisch bos programma Brazilië	500.000	
	Bossen beschermingsprogramma Brazilië	400.000	
	Cerrado Pantanal programma Brazilië	800.000	
	Landbouwstrategie Brazilië	300.000	
	Ondersteuning overheidsbeleidsbeïnvloedingsacties	150.000	
	Organisatie ontwikkeling WWF Brazilië	181.195	
WWF specialist klimaatverandering	130.000		
WWF Cambodia	Zoetwater beschermingsprogramma Brazilië	326.000	
	Zonne-energie als alternatief voor dammen	7.500	
	WWF Cameroon	Centrum tegen illegale handel in wilde dieren in Centraal Afrika	100.000
		Impactstudie FSC in het Congo Basin	22.976
		Jengi Nationaal Park Kameroen	331.000
Regionaal bossenprogramma		300.000	
WWF Canada	Tegengaan illegale handel in wilde dieren in Kameroen	125.000	
	Bescherming van het Arctisch Gebied	200.000	
	Opbouw lokale capaciteit voor beschermd marien gebied - Canada	19.667	
WWF China	Amur Heilong programma - China	160.000	
	Migratieroutes kustvogels in het Gele Zee gebied	112.000	
	Reuzenpanda programma China	100.000	

WWF Danube Carpathian Programme Romania	Herstel bison populatie in Roemenië	15.000
	Programma voor Levende Europese rivieren	495.000
WWF Denmark	IJsbeer onderzoek en zeevervuiling in Groenland	40.000
WWF DRC Democratic Republic of Congo	Natuurbescherming Lac Tumba Congo	100.000
	Tegengaan handel in wilde dieren Congo	75.000
WWF European Policy Office	European Blue Plan	200.000
	Programma voor Levende Europese rivieren	100.000
WWF Gabon	Coördinator Sustainable Finance	63.000
	Dammen in Gabon	13.500
	Duurzame groei in Gabon	180.000
	Natuurbescherming Gabon (Minkebe)	60.000
	Natuurbescherming in zuidelijk Gabon (Gamba & Moukalaba)	450.000
	Organisatieontwikkeling WWF Gabon	60.000
	Souanke Nationaal Park Republiek Congo	200.000
WWF Germany	Bescherming Tai Sapu	217.800
	Database schaal- en schelpdieren	5.000
	One Planet Thinking (Alpro)	13.500
WWF Greater Mekong	Bijdrage WWF Zoetwater Practice	22.538
	SIDA Programma - Duurzame aquacultuur Greater Mekong	-6.095
	Sluiten van de ivoormarkten in Azië	200.000
WWF Greece	Noodfonds - Olie en gas in Griekenland	50.000
WWF Hong Kong	Haaien programma	75.000
WWF Indonesia	Beleidswerk Indonesië	270.000
	Borneo programma Indonesië	242.938
	Kalimantan Indonesië	350.000
	Koraal driehoek Indonesië	168.750
	Natuurbescherming & wetenschap in Indonesië	150.000
	Oceanenwerk Indonesië	300.000
	Organisatie ontwikkeling WWF Indonesië	30.000
	Papua Indonesië	310.000
Partnerschap WWF - Rabobank in Indonesië	300.000	
	Shared Resources Joints Solutions programma - Aceh mangroves	10.000

JAARREKENING 2018/2019

	Shared Resources Joints Solutions programma - Indonesië algemeen	582.330
	SIDA programma - Duurzame productie pulp en papier in Indonesië	-1.328
	SIDA programma - Transformatie van markten voor palmolie in Indonesië	-35.413
	Sumatra Indonesië	560.000
	Verbetering visserij in Nauru - Papua Nieuw Guinea	30.000
WWF International	Bijdrage COP18 - Sri Lanka	30.000
	Bijdrage WWF International	4.215.860
	Cuba programma	180.874
WWF Madagascar	SIDA Programma - Duurzame aquacultuur in Madagaskar	-39.067
WWF Malaysia	Natuurbeschermingsprogramma Sabah - Maleisië	236.000
	Natuurbeschermingsprogramma Sarawak - Maleisië	195.000
	Oceanen en Kusten beschermingsprogramma Maleisië	333.333
	Verantwoord bosbeheer en duurzame palmolie - Maleisië	80.000
WWF Mediterranean	Herstel blauwvintonijn	70.438
WWF Mongolia	Altai Sayan Mongolië	262.500
	Amur Heilong programma Mongolië	100.000
	Bescherming van het sneeuwuipaard in Mongolië	89.012
WWF Mozambique	Marumeu and Zambezi Wetlands Mozambique	80.000
	Shared Resources Joints Solutions programma - Mozambique	179.000
	Verbeteren van de veerkracht van zeelandschap Mozambique	177.524
WWF Myanmar	Geïntegreerde landschapsbenadering Myanmar	10.000
	Water Stewardship Fund (FMO)	67.500
WWF Norway	Klimaat en energie programma China	-13.588
	Regionaal Arctisch programma	150.000
WWF Pacific Solomon Islands Office	Duurzame visserij Solomon Eilanden	124.000
WWF Pakistan	SIDA Programma - Transformatie van markten - impact studie katoen Pakistan	-15.912
WWF Regional office Africa, Yaounde Hub	SIDA Programma - Duurzame productie van palmolie in Centraal Afrika	70.606
WWF Regional Office for Africa	Afrika's ecologische toekomst	112.178
WWF Russia	Natuurbeschermingsprogramma Rusland	1.805.500
	Ondersteuning van een ban op zware olie in het Arctisch gebied	27.000
WWF South Africa	Bescherming zwarte neushoorn in Zuid Afrika	300.000

	Bijdrage Maas Maassen voor Zuid Afrika	54.758
WWF South Pacific Programme Office	Bescherming biodiversiteit en marien herstel Fiji	35.000
WWF Turkey	Duurzame financiële sector	13.000
WWF UK	Landschapsbenadering voor natuurbescherming in Sabah	35.000
WWF Zambia	Natuurbescherming rond lokale gemeenschappen in Zambia	233.000
	Natuurbescherming Zambia	651.000
	Organisatieontwikkeling WWF Zambia	180.000
	Shared Resources Joints Solutions programma - Zambezi	822.500
	Shared Resources Joints Solutions programma - Zambia	17.200
	Upper Zambezi programma (DOB)	877.532
	Zambia carnivoren programma	111.000
	Zoetwaterprogramma Zambezi stroomgebied Zambia	123.750
Totaal		32.561.756

Niet in de balans opgenomen rechten en verplichtingen

Financiële verplichtingen

In verband met de langlopende schuld aan de belastingdienst van €0,5 miljoen heeft WWF-NL een bankgarantie afgesloten voor een even groot bedrag.

Tijdens het boekjaar heeft WWF-NL zich jegens WWF-Oostenrijk voor €255.000 garant gesteld voor het risico dat uitgaven voor het gedeeltelijk door ClimateKIC gesubsidieerde Finance Landscape Lab project door de subsidieverstrekker als niet declarabel aangemerkt worden. Daarnaast geldt de garantie voor eventuele budgettekorten van dit zelfde project. Ondanks dat het risico dat een beroep op deze garantstelling gedaan wordt door het management als zeer laag beoordeeld is, is het volledige bedrag veiligheidshalve in de financiële meerjarenplanning voor natuurbeschermingsprojecten opgenomen.

Overige

WWF-NL heeft een kredietfaciliteit afgesloten bij een bank voor een bedrag van €2,5 miljoen. Als gevolg van het afsluiten van de bankgarantie ad €0,5 miljoen is van dit bedrag €2,0 miljoen opneembaar.

Toelichting op de staat van baten en lasten

Totaal baten

Bedragen x €1.000	2018/2019 werkelijk	2018/2019 begroot	2017/2018 werkelijk
Geworven baten	56.319	54.360	54.570
Baten als tegenprestatie voor de levering van producten en/of diensten	703	1.750	893
Totaal baten	57.022	56.110	55.463



De samenstelling van de geworven baten over boekjaar 2018/2019 was als volgt:

Bedragen x €1.000	Particulieren	Bedrijven	Loterijorganisaties	Subsidies van overheden	Andere organisaties zonder winststreven	2018/2019 werkelijk	2018/2019 begroot	2017/2018 werkelijk
Contributies	20.967					20.967	21.214	22.574
Giften	4.558	870	15.530		2.009	22.967	21.380	19.520
Donateursacties	1.007	76			34	1.117	1.250	1.306
Nalatenschappen	6.142					6.142	6.000	5.359
Subsidies van overheden				4.994		4.994	4.516	5.707
Overige baten					132	132	0	104
Totaal geworven baten	32.674	946	15.530	4.994	2.175	56.319	54.360	54.570

De geworven baten zijn afgelopen jaar met €1,7 miljoen toegenomen ten opzichte van 2017/2018. De baten uit nalatenschappen stiegen met €0,8 miljoen (14,6%). De baten uit contributies dalen met €1,6 miljoen (7,1%). De inkomsten uit giften en donateursacties stijgen met €3,3 miljoen (15,6%) tot in totaal €24,1 miljoen. De bijdrage van de Nationale Postcode Loterij in de geworven baten bedraagt over het boekjaar €15,5 miljoen. Naast de reguliere bijdrage van €13,5 miljoen is een bijdrage voor bescherming van de Amazone van €2 miljoen ontvangen.

De totaal gerealiseerde geworven baten zijn €2 miljoen hoger dan begroot. Dit is het gevolg van de extra bijdrage van de Nationale Postcode Loterij. Daarnaast zijn de lagere inkomsten uit contributies gecompenseerd door hogere inkomsten uit giften en subsidies. Van onschatbare waarde voor WWF-NL is de aanzienlijke bijdrage van meer dan 3.300 vrijwilligers, die veel tijd en energie besteden aan het organiseren van activiteiten ten behoeve van WWF-NL. Deze bijdrage is niet in geld uit te drukken. De bijdrage van vrijwilligers in natura is daarom niet meegenomen in de baten.

K: Contributies

De contributies van WWF-NL zijn afkomstig van volwassen donateurs en de jeugdclubs Rangers Junior, Report en World.

Bedragen x €1.000	2018/2019 werkelijk	2018/2019 begroot	2017/2018 werkelijk
Volwassen donateurs	17.235	17.632	18.562
Rangers Junior	428	361	455
Rangers Report	1.528	1.533	1.923
Rangers World	1.686	1.688	1.634
Totaal contributies	20.967	21.214	22.574

De inkomsten uit contributies dalen voor alle rubrieken behalve de Rangers World. De totale achterban van WWF-NL bedraagt per 30 juni 2019 606.000 donateurs (2017/2018: 671.000), waarvan 112.000 (2017/2018: 128.000) jongeren. Het aantal donateurs is ten opzichte van het vorig boekjaar afgenomen, de gemiddelde bijdrage per donateur is met 1% gestegen.

L: Baten van loterijorganisaties

De baten van loterijorganisaties bestaan uit de bijdrage van de Nationale Postcode Loterij.

Bedragen x €1.000	2018/2019 werkelijk	2018/2019 begroot	2017/2018 werkelijk
Reguliere bijdrage Nationale Postcode Loterij	13.500	13.500	13.500
Extra bijdrage Nationale Postcode Loterij voor het beschermen van de Amazone	2.000	0	0
Overige	30	0	0
Totaal baten van loterijorganisaties	15.530	13.500	13.500

Naast de reguliere bijdrage van €13,5 miljoen is een bijdrage van €2 miljoen voor bescherming van de Amazone ontvangen.

M: Subsidies van overheden

Subsidies van overheden worden verantwoord in het boekjaar waarop ze betrekking hebben. Reeds ontvangen subsidievoorschotten, waar in het boekjaar nog geen lasten tegenover staan, worden als vooruit ontvangen bedragen onder de kortlopende schulden opgenomen. De subsidies zijn niet structureel, maar wel toegezegd voor een periode van meerdere jaren.

De overheidssubsidies kunnen als volgt worden gespecificeerd:

Bedragen x €1.000	2018/2019 werkelijk	2018/2019 begroot	2017/2018 werkelijk
DGIS Shared Resources Joint Solutions	3.968	3.926	4.003
SIDA	156	94	1.671
EU Cuba climate change programme	0	0	-67
Provincie Zuid Holland Delta en Rivier in Nederland	118	69	0
Provincie Zuid Holland Vogeleiland	250	250	0
NORAD Norway Plastic	149	0	0
FMO Water Stewardship	159	0	0
Ministerie van LNV Financial Expertise Water as Leverage Program	87	0	0
Overige	107	177	100
Totaal baten uit subsidies van overheden	4.994	4.516	5.707

DGIS

DGIS is een Strategisch Partnerschap aangegaan met IUCN Nederland (penvoerder) en WWF-NL aangaande het programma 'Shared Resources, Joint Solutions'. DGIS is een volwaardig partner in dit programma: het kent IUCN Nederland en WWF-NL subsidie toe, maar speelt ook een actieve rol om de overheden in de geselecteerde landen te beïnvloeden. Het doel van het programma is het veiligstellen van de water- en voedselzekerheid en de veerkracht om de negatieve gevolgen van klimaatverandering het hoofd te bieden in lage- en middeninkomenslanden. Dit willen we bereiken door

een landschapsbrede aanpak. WWF-NL heeft vier gebieden geselecteerd in Zuid-Amerika, Afrika en Azië. De kern van het programma is het versterken van lokale maatschappelijke organisaties, opdat zij een actieve rol kunnen gaan spelen in het maatschappelijke debat. We organiseren tripartiete samenwerkingsverbanden tussen deze versterkte maatschappelijke organisaties, overheden en de private sector. Samen nemen zij dan de verantwoordelijkheid voor een duurzame ontwikkeling van hun regio op zich. De subsidie is door de subsidiegever toegezegd tot en met december 2020.

SIDA

De Zweedse overheidsorganisatie SIDA heeft via WWF-Zweden een subsidiebijdrage toegekend voor initiatieven gericht op de verduurzaming van handelstromen wereldwijd. Het project is eind 2018 afgerond. WWF-Zweden zet sindsdien het werk met een nieuwe subsidie van SIDA voort.



N: Baten als tegenprestatie voor de levering van producten en/of diensten

Bedragen x €1.000	2018/2019 werkelijk	2018/2019 begroot	2017/2018 werkelijk
Sponsoring	485	1.320	210
Royalty's	126	150	128
Opbrengst verkopen	200	380	1.345
Inkoopkosten van de verkopen	-108	-100	-790
Totaal baten als tegenprestatie voor de levering van producten en/of diensten	703	1.750	893

Totaal lasten

Bedragen x €1.000	2018/2019 werkelijk	2018/2019 begroot	2017/2018 werkelijk
Besteed aan doelstelling	46.723	45.564	49.718
Kosten werving van baten	6.336	8.153	6.332
Kosten beheer en administratie	2.653	2.719	2.074
Totaal lasten	55.712	56.436	58.124

Lasten worden verdeeld in lasten besteed aan de doelstelling, lasten voor de werving van baten en lasten van beheer en administratie.

Onder lasten besteed aan de doelstelling worden verstaan: bestedingen aan natuurbescherming in het buitenland, bestedingen aan natuurbescherming in Nederland en bestedingen aan voorlichting & educatie.

Onder lasten voor de werving van baten worden verstaan: de kosten voor fondsenwerving, de kosten werving baten loterijacties en de kosten benodigd voor de verkrijging van subsidies.

De kosten zijn conform de Aanbeveling Toepassing Richtlijn 650 voor 'kosten beheer en administratie' van GDN direct of op basis van een verdeelsleutel toegerekend.

O: Bestedingen aan doelstelling

Bedragen x €1.000	2018/2019 werkelijk	2018/2019 begroot	2017/2018 werkelijk
Natuurbescherming buitenland	31.833	32.662	35.909
Natuurbescherming Nederland	6.929	4.454	6.690
Voorlichting & educatie	7.961	8.448	7.119
Totaal besteed aan doelstelling	46.723	45.564	49.718

In totaal heeft WWF-NL in 2018/2019 €46,7 miljoen besteed aan zijn doelstelling, Dat is €1,2 miljoen meer dan begroot en €3 miljoen minder dan in 2017/2018.

O1: Bestedingen natuurbescherming buitenland

Bedragen x €1.000	2018/2019 werkelijk	2018/2019 begroot	2017/2018 werkelijk
Natuurbescherming buitenland	31.833	32.662	35.909

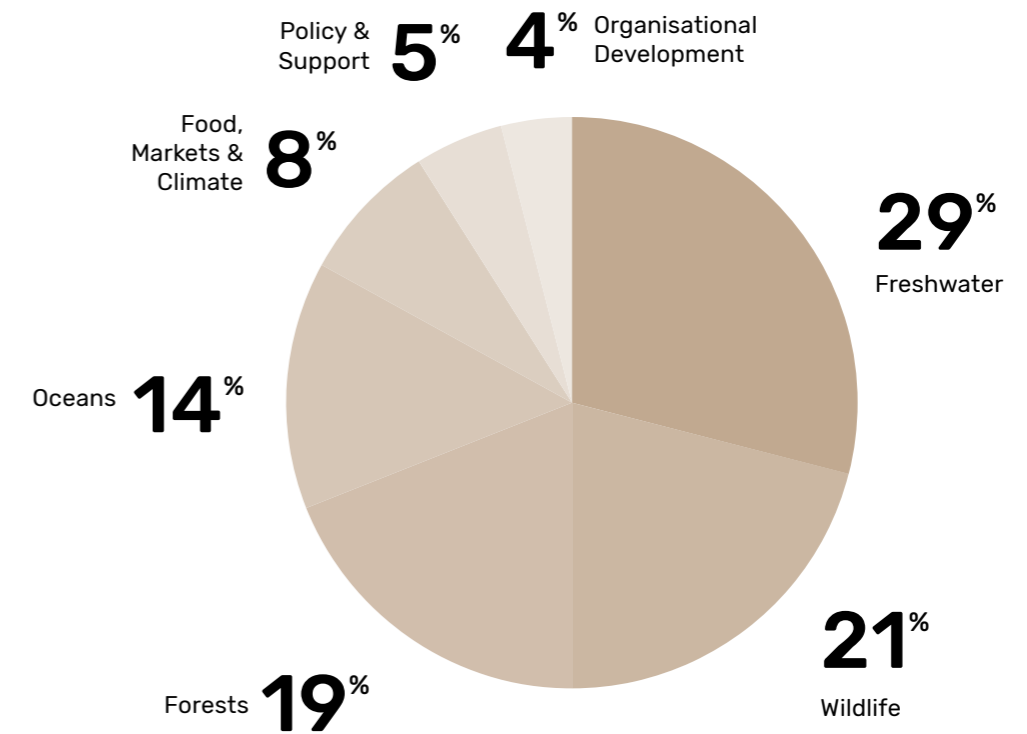
Over 2018/2019 is een bedrag van €31,8 miljoen besteed aan natuurbescherming in het buitenland, €4,1 miljoen minder dan in het voorgaande jaar en €0,8 miljoen minder dan begroot.

O2: Bestedingen natuurbescherming Nederland

Bedragen x €1.000	2018/2019 werkelijk	2018/2019 begroot	2017/2018 werkelijk
Natuurbescherming Nederland	6.929	4.454	6.690

In 2018/2019 is een bedrag van €6,9 miljoen besteed aan natuurbescherming in Nederland. Dit is €0,2 miljoen meer dan vorig boekjaar en €2,5 miljoen meer dan begroot.

In het volgende diagram is weergegeven hoe de bestedingen van €38,8 miljoen over de Nederlandse en internationale natuurbeschermingsprogramma's zijn verdeeld.



Bedragen x €1.000

Bestedingen per thema in 2018/2019

	bedrag	percentage
Freshwater	11.068	29%
Wildlife	8.236	21%
Forests	7.454	19%
Oceans	5.363	14%
Food, Markets & Climate	3.166	8%
Policy & Support	1.782	5%
Organisational Development	1.692	4%
Totaal	38.762	100%

De bestedingen aan natuurbescherming in binnen- en buitenland worden deels in het lopende boekjaar en deels in volgende boekjaren betaald. Voor zover de aan projecten toegezegde bijdragen aan het einde van het jaar nog niet zijn betaald, worden ze in de balans opgenomen onder langlopende of kortlopende schulden, al naar gelang de termijn waarop ze tot uitbetaling zullen leiden.

03: Voorlichting en educatie

Voorlichting en educatie zijn van wezenlijk belang zijn voor de bescherming van de natuur. In 2018/2019 is hier een bedrag aan besteed van in totaal €8 miljoen. Dit bedrag is naast de niet in geld uit te drukken bijdrage van vele vrijwilligers die zich voor voorlichting en educatie inzetten. Het bedrag is hoger dan vorig jaar omdat er in het boekjaar meer edities van het magazine verzonden zijn dan in het vorige boekjaar. Het bedrag valt lager uit dan de begroting door de gecontinueerde aandacht die gedurende het boekjaar uitgegaan is naar de digitale transformatie en vernieuwing van het educatieprogramma. In het komende boekjaar zal WWF-NL wederom veel aandacht aan voorlichting en educatie besteden.

P: Wervingskosten

Bedragen x €1.000	2018/2019 werkelijk	2018/2019 begroot	2017/2018 werkelijk
Eigen fondsenwerving	5.712	7.808	5.584
Loterijorganisaties	174	217	394
Subsidies	450	128	354
Totaal wervingskosten	6.336	8.153	6.332

Om ook in de toekomst succesvol te zijn en WWF-NL onder de aandacht van mogelijke geldgevers te blijven brengen, heeft WWF-NL over boekjaar 2018/2019 een bedrag van €6,3 miljoen uitgegeven aan fondsenwervende activiteiten. Om acties van de Nationale Postcode Loterij te ondersteunen, heeft WWF-NL in 2018/2019 €0,2 miljoen besteed, een daling van €0,2 miljoen ten opzichte van vorig jaar. Voor het verkrijgen van subsidies heeft WWF-NL in 2018/2019 een bedrag van €0,5 miljoen besteed.

P1: Kosten eigen fondsenwerving

Veranderingen in de markt en de omgeving hebben effect op de relatie van WWF-NL met zijn geldgevers. Om (toekomstige) baten te realiseren is het essentieel om WWF-NL op een relevante wijze onder de aandacht te blijven brengen. In het boekjaar 2018/2019 is daarom een bedrag van €5,7 miljoen uitgegeven aan fondsenwervende activiteiten.

Q: Kosten beheer en administratie

Bedragen x €1.000	2018/2019 werkelijk	2018/2019 begroot	2017/2018 werkelijk
Kosten beheer en administratie	2.653	2.719	2.074

Onder kosten van beheer en administratie verstaat WWF-NL de kosten die het maakt in het kader van de (interne) beheersing en administratievoering en die niet worden toegerekend aan de doelstelling of de werving van baten.

De kosten zijn conform de Aanbeveling Toepassing Richtlijn 650 voor 'kosten beheer en administratie' van GDN direct of op basis van een verdeelsleutel toegerekend.

R: Saldo financiële baten en lasten

Het saldo financiële baten en lasten kan als volgt worden gespecificeerd:

Bedragen x €1.000	2018/2019 werkelijk	2018/2019 begroot	2017/2018 werkelijk
Rente op obligaties en beleggingsrekeningen	487		519
Rente lening WWF International	20		31
Rente op betaal- en spaarrekeningen	1		8
Dividend	220		225
Koersresultaten	1.434		848
Kosten vermogensbeheer	-150		-137
Totaal financiële baten en lasten	2.012	326	1.494

Het beleggingsbeleid van WWF-NL legt de nadruk op maatschappelijke verantwoordelijkheid. De selectie van beleggingen is daarom niet alleen gebaseerd op financiële voorwaarden, maar ook op strikte duurzaamheidscriteria.

De totale rentebaten en baten uit beleggingen over het boekjaar 2018/2019 bedragen €2,0 miljoen en zijn daarmee €0,5 miljoen gestegen ten opzichte van vorig boekjaar.

Het totale rendement op beleggingen bestaat uit rente, dividend, valutaresultaten en koersresultaten.

Het netto beleggingsresultaat is het beleggingsresultaat na aftrek van de kosten voor vermogensbeheer en bedraagt over 2018/2019 €2 miljoen, dit is €0,5 miljoen meer dan vorig jaar.

Beleggingen

Bedragen x €1.000	2018/ 2019	2017/ 2018	2016/ 2017	2015/ 2016	2014/ 2015
Obligatierente	487	517	597	726	654
Rente op beleggings- en spaarrekeningen	0	10	3	33	30
Dividend	220	225	215	256	211
Gerealiseerd koersresultaat	767	262	766	851	1.422
Ongerealiseerd koersresultaat	667	586	-149	-1.142	866
Bruto beleggingsresultaat	2.141	1.600	1.432	724	3.183
Kosten beleggingen	150	137	160	124	117
Netto beleggingsresultaat	1.991	1.463	1.272	600	3.066
Rendement beleggingen	5,27%	3,77%	3,28%	1,55%	8,29%
Gemiddeld rendement 2015-2019 %	4,43%				
Gemiddeld rendement 2015-2019 bedrag	1.678				
Netto-resultaat liquide middelen	1	31	33	20	46



Kostenverdeelstaat

Kostentoerekening

Zoals voorgeschreven in Richtlijn 650 Fondsenwervende organisaties worden kosten toegerekend aan de doelstelling, werving baten en beheer en administratie.

Toerekening vindt plaats op basis van de volgende grondslagen:

- direct toerekenbare kosten worden direct toegerekend
- niet direct toerekenbare kosten worden toegerekend op basis van de onderstaand beschreven toerekeningsmethodiek

	DOELSTELLING			Werving baten	Beheer en administratie	Totaal 2018/2019	Begroot 2018/2019	Totaal 2017/2018
	Natuur-bescherming buitenland	Natuur-bescherming binnenland	Voorlichting en educatie					
Bestedingen internationale projecten	24.933	5.046	279	0	0	30.258	28.491	34.294
Bijdragen internationaal netwerk	2.716	0	151	158	1.191	4.216	3.764	3.335
Publiciteit en communicatie	92	361	2.271	1.424	43	4.191	6.878	5.378
Personeelskosten	3.230	1.243	3.861	2.932	1.068	12.334	13.121	11.448
Kantoor- en algemene kosten	656	197	590	557	236	2.236	2.009	1.850
Huisvestingskosten	65	26	81	59	19	250	242	218
Afschrijvingen en bankkosten	141	56	728	1.206	96	2.227	1.931	1.601
Totaal	31.833	6.929	7.961	6.336	2.653	55.712	56.436	58.124

Kostentoerekening niet direct toerekenbare kosten

Kostensoort	Toerekening aan beheer en administratie	Toelichting
Bijdrage Internationaal Netwerk	gedeeltelijk	De bijdrage van WWF-NL aan het internationale netwerk is, waar van toepassing, toegerekend aan internationale natuurbescherming, voorlichting & educatie en werving. Toegerekend aan beheer en administratie zijn die kosten die betrekking hebben op de operationele kosten van de internationale WWF-organisatie.
Publiciteit en communicatie	gedeeltelijk	Kosten voor publiciteit en communicatie zijn zo veel mogelijk toegerekend aan het onderwerp waarop deze betrekking hebben.
Personeelskosten	naar rato	Personeelskosten zijn op basis van geschatte urenbesteding toegerekend aan het onderwerp waarop deze betrekking hebben. Conform de Aanbeveling Toepassing Richtlijn 650 voor 'kosten beheer en administratie' van GDN zijn de personeelskosten van de financiële administratie geheel toegerekend aan beheer en administratie. De personeelskosten met betrekking tot de directie, juridische zaken, ICT, Human Resources en de facilitaire medewerkers zijn naar rato van het aantal medewerkers toegerekend aan de betreffende bestedingscategorie.
Kantoor- en algemene kosten	naar rato	Kantoor- en algemene kosten zijn naar rato van het aantal medewerkers toegerekend aan de betreffende bestedingscategorie. Dit met uitzondering van de accountantskosten en kosten van juridisch adviseurs. Deze zijn volledig toegerekend aan beheer en administratie. Notariskosten zijn toegerekend aan kosten werving aangezien deze kosten voornamelijk de afhandeling van nalatenschappen betreffen.
Huisvestingskosten	naar rato	Huisvestingskosten zijn toegerekend naar rato van het aantal medewerkers aan de betreffende bestedingscategorie.
Afschrijvingen en financiële lasten	gedeeltelijk	De afschrijvingskosten zijn zo veel mogelijk toegerekend aan het onderwerp waarop deze betrekking hebben. De afschrijvingskosten van het financiële systeem zijn geheel toegerekend aan beheer en administratie. De afschrijvingskosten met betrekking tot het gebouw zijn toegerekend naar rato van het aantal medewerkers aan de betreffende bestedingscategorie. De kosten van vermogensbeheer zijn toegerekend aan kosten van beleggingen. De kosten van inkomend betalingsverkeer zijn toegerekend aan de kosten werving, aangezien dit voornamelijk de kosten van de donateursincasso's betreft.

Personeelskosten, kantoor- en algemene kosten, huisvestingskosten, afschrijvingen en financiële lasten

De personeelskosten, kantoor- en algemene kosten, huisvestingskosten, afschrijvingen en financiële lasten kunnen als volgt worden gespecificeerd:

Personeelskosten

Bedragen x €1.000	2018/2019 werkelijk	2018/2019 begroot	2017/2018 werkelijk
Salarissen	8.518	9.284	7.719
Sociale lasten	1.410	1.509	1.231
Pensioenen	736	1.100	666
Inhuur derden	1.070	746	1.404
Overige personeelskosten	411	318	245
Reiskosten	189	164	183
Totaal personeelskosten	12.334	13.121	11.448

Het gemiddeld aantal fte's over het verslagjaar bedroeg 138 (2017/2018: 127).

De beloning van de directie over 2018/2019 is als volgt:

Naam	K.D. Schuijt
Functie	Algemeen directeur
Dienstverband	
Aard (looptijd)	onbepaald
Uren	40
Parttime percentage	100%
Periode	1 juli 2018 - 30 juni 2019
Bezoldiging (EUR)	Jaarinkomen
Bruto loon/salaris	110.954
Vakantiegeld	8.696
Vaste eindejaarsuitkering	-
Jubileumuitkering/ uitbetaling niet	
Uitbetaalde vakantiedagen	2.258
Totaal	121.908
Belastbare vergoedingen/bijtellings	-
Pensioenlasten (wg deel)	11.201
Pensioencompensatie	-
Overige beloningen op termijn	-
Uitkeringen beëindigen dienstverband	-
Totaal 2018/2019	133.109
Totaal bezoldiging 2017/2018	121.495

Zowel het salaris als het totale jaarinkomen vallen binnen de maxima zoals opgenomen in de Regeling beloning directeurs van goede doelen ten behoeve van besturen en raden van toezicht, zoals deze gold per 1 januari 2019. Voor 1 FTE bedraagt het maximale jaarinkomen voor functiegroep J €156.754 per jaar en het maximale bezoldiging (salaris plus belaste vergoedingen/bijtellings, werkgeversbijdrage pensioen en overige beloningen op termijn) €194.000 per jaar.

Aan de directeur zijn geen leningen, voorschotten of financiële garanties verstrekt.

Kantoor- en algemene kosten

Bedragen x €1.000	2018/2019 werkelijk	2018/2019 begroot	2017/2018 werkelijk
Onderhoud en schoonmaak	772	793	631
Verzekeringen	3	3	3
Telefoon en internet	143	142	114
Notaris- en advieskosten	775	543	448
Accountantskosten	72	65	89
Overige kantoor en algemene kosten	471	463	567
Totaal kantoor- en algemene kosten	2.236	2.009	1.852

De accountantskosten hebben voor een bedrag van €52.000 betrekking op de jaarrekeningcontrole door Ernst & Young accountants LLP. Een bedrag van €20.000 betreft specifieke controleopdrachten inzake subsidieverantwoordingen uitgevoerd door Ernst & Young Accountants LLP.

Huisvestingskosten

Bedragen x €1.000	2018/2019 werkelijk	2018/2019 begroot	2017/2018 werkelijk
Onderhoudslasten	145	135	125
Verzekeringen, belastingen en bewaking	56	55	51
Water, gas, electra	49	52	42
Totaal huisvestingskosten	250	242	218

Afschrijvingen en bankkosten

Bedragen x €1.000	2018/2019 werkelijk	2018/2019 begroot	2017/2018 werkelijk
Afschrijvingen immateriële vaste activa	1.383	1.343	795
Afschrijvingen materiële vaste activa	589	558	541
Bankkosten	255	30	265
Totaal afschrijvingen en bankkosten	2.227	1.931	1.601

Gebeurtenissen na balansdatum

Er hebben zich na de balansdatum tot aan de goedkeuring van de jaarrekening door de Raad van Toezicht op 31 oktober 2019 geen materiële gebeurtenissen voorgedaan die nadere informatie geven over de feitelijke situatie per balansdatum.

De jaarrekening 2018/2019 is op 31 oktober 2019 vastgesteld.

Zeist, 31 oktober 2019
K.D. Schuijt, algemeen directeur

Overige gegevens

WWF-NL kent geen statutaire bepalingen omtrent de resultaatbestemming.



Controleverklaring van de onafhankelijke accountant

Aan: de Raad van Toezicht en het bestuur van Stichting Het Wereld Natuur Fonds-Nederland

Verklaring over de in het jaarverslag opgenomen jaarrekening 2018/2019

Ons oordeel

Wij hebben de jaarrekening 2018/2019 van Stichting Het Wereld Natuur Fonds-Nederland te Zeist gecontroleerd.

Naar ons oordeel geeft de in dit jaarverslag opgenomen jaarrekening een getrouw beeld van de grootte en de samenstelling van het vermogen van Stichting Het Wereld Natuur Fonds-Nederland op 30 juni 2019 en van het resultaat over de periode 1 juli 2018 tot en met 30 juni 2019 in overeenstemming met Richtlijn voor de Jaarverslaggeving 650 "Fondsenwervende organisaties".

De jaarrekening bestaat uit:

- de balans per 30 juni 2019;
- de staat van baten en lasten over de periode 1 juli 2018 tot en met 30 juni 2019;
- de toelichting met een overzicht van de gehanteerde grondslagen voor financiële verslaggeving en andere toelichtingen.

De basis voor ons oordeel

Wij hebben onze controle uitgevoerd volgens het Nederlands recht, waaronder ook de Nederlandse controlestandaarden vallen. Onze verantwoordelijkheden op grond hiervan zijn beschreven in de sectie Onze verantwoordelijkheden voor de controle van de jaarrekening.

Wij zijn onafhankelijk van Stichting Het Wereld Natuur Fonds-Nederland zoals vereist in de Verordening inzake de onafhankelijkheid van accountants bij assurance-opdrachten (ViO) en andere voor de opdracht relevante onafhankelijkheidsregels in Nederland. Verder hebben wij voldaan aan de Verordening gedrags- en beroepsregels accountants (VGBA).

Wij vinden dat de door ons verkregen controle-informatie voldoende en geschikt is als basis voor ons oordeel.

Verklaring over de in het jaarverslag opgenomen andere informatie

Naast de jaarrekening en onze controleverklaring daarbij, omvat het jaarverslag andere informatie, die bestaat uit:

- het bestuursverslag;
- de overige gegevens.

Op grond van onderstaande werkzaamheden zijn wij van mening dat de andere informatie:

- met de jaarrekening verenigbaar is en geen materiële afwijkingen bevat;
- alle informatie bevat die op grond van de Richtlijn voor de Jaarverslaggeving 650 "Fondsenwervende organisaties" is vereist.

Wij hebben de andere informatie gelezen en hebben op basis van onze kennis en ons begrip, verkregen vanuit de jaarrekeningcontrole of anderszins, overwogen of de andere informatie materiële afwijkingen bevat. Met onze werkzaamheden hebben wij voldaan aan de vereisten in de Richtlijn voor de Jaarverslaggeving 650 Fondsenwervende organisaties. Deze werkzaamheden hebben niet dezelfde diepgang als onze controlewerkzaamheden bij de jaarrekening.

Het bestuur is verantwoordelijk voor het opstellen van de andere informatie, waaronder het bestuursverslag en de overige gegevens in overeenstemming met de Richtlijn voor de Jaarverslaggeving 650 "Fondsenwervende organisaties".

Beschrijving van verantwoordelijkheden voor de jaarrekening

Verantwoordelijkheden van het bestuur voor de jaarrekening

Het bestuur is verantwoordelijk voor het opmaken en getrouw weergeven van de jaarrekening in overeenstemming met Richtlijn voor de Jaarverslaggeving 650 "Fondsenwervende organisaties". In dit kader is het bestuur verantwoordelijk voor een zodanige interne beheersing die het bestuur noodzakelijk acht om het opmaken van de jaarrekening mogelijk te maken zonder afwijkingen van materieel belang als gevolg van fouten of fraude.

Bij het opmaken van de jaarrekening moet het bestuur afwegen of de stichting in staat is om haar werkzaamheden in continuïteit voort te zetten. Op grond van genoemd verslaggevingsstelsel moet het bestuur de jaarrekening opmaken op basis van de continuïteitsveronderstelling, tenzij het bestuur het voornemen heeft om de stichting te liquideren of de bedrijfsactiviteiten te beëindigen of als beëindiging het enige realistische alternatief is. Het bestuur moet gebeurtenissen en omstandigheden waardoor gerede twijfel zou kunnen bestaan of de stichting haar activiteiten in continuïteit kan voortzetten, toelichten in de jaarrekening.

Onze verantwoordelijkheden voor de controle van de jaarrekening

Onze verantwoordelijkheid is het zodanig plannen en uitvoeren van een controleopdracht dat wij daarmee voldoende en geschikte controle-informatie verkrijgen voor het door ons af te geven oordeel.

Onze controle is uitgevoerd met een hoge mate maar geen absolute mate van zekerheid waardoor het mogelijk is dat wij tijdens onze controle niet alle materiële fouten en fraude ontdekken.

Afwijkingen kunnen ontstaan als gevolg van fraude of fouten en zijn materieel indien redelijkerwijs kan worden verwacht dat deze, afzonderlijk of gezamenlijk, van invloed kunnen zijn op de economische beslissingen die gebruikers op basis van deze jaarrekening nemen. De materialiteit beïnvloedt de aard, timing en omvang van onze controlewerkzaamheden en de evaluatie van het effect van onderkende afwijkingen op ons oordeel.

Wij hebben deze accountantscontrole professioneel kritisch uitgevoerd en hebben waar relevant professionele oordeelsvorming toegepast in overeenstemming met de Nederlandse controlestandaarden, ethische voorschriften en de onafhankelijkheidseisen. Onze controle bestond onder andere uit:

- het identificeren en inschatten van de risico's dat de jaarrekening afwijkingen van materieel belang bevat als gevolg van fouten of fraude, het in reactie op deze risico's bepalen en uitvoeren van controlewerkzaamheden en het verkrijgen van controle-informatie die voldoende en geschikt is als basis voor ons oordeel. Bij fraude is het risico dat een afwijking van materieel belang niet ontdekt wordt groter dan bij fouten. Bij fraude kan sprake zijn van samenspanning, valsheid in geschrifte, het opzettelijk nalaten transacties vast te leggen, het opzettelijk verkeerd voorstellen van zaken of het doorbreken van de interne beheersing;

- het verkrijgen van inzicht in de interne beheersing die relevant is voor de controle met als doel controlewerkzaamheden te selecteren die passend zijn in de omstandigheden. Deze werkzaamheden hebben niet als doel om een oordeel uit te spreken over de effectiviteit van de interne beheersing van de stichting;
- het evalueren van de geschiktheid van de gebruikte grondslagen voor financiële verslaggeving en het evalueren van de redelijkheid van schattingen door het bestuur en de toelichtingen die daarover in de jaarrekening staan;
- het vaststellen dat de door het bestuur gehanteerde continuïteitsveronderstelling aanvaardbaar is. Tevens het op basis van de verkregen controle-informatie vaststellen of er gebeurtenissen en omstandigheden zijn waardoor gerede twijfel zou kunnen bestaan of de stichting haar bedrijfsactiviteiten in continuïteit kan voortzetten. Als wij concluderen dat er een onzekerheid van materieel belang bestaat, zijn wij verplicht om aandacht in onze controleverklaring te vestigen op de relevante gerelateerde toelichtingen in de jaarrekening. Als de toelichtingen inadequaat zijn, moeten wij onze verklaring aanpassen. Onze conclusies zijn gebaseerd op de controle-informatie die verkregen is tot de datum van onze controleverklaring. Toekomstige gebeurtenissen of omstandigheden kunnen er echter toe leiden dat een stichting haar continuïteit niet langer kan handhaven;
- het evalueren van de presentatie, structuur en inhoud van de jaarrekening en de daarin opgenomen toelichtingen;
- het evalueren of de jaarrekening een getrouw beeld geeft van de onderliggende transacties en gebeurtenissen.

Wij communiceren met het bestuur onder andere over de geplande reikwijdte en timing van de controle en over de significante bevindingen die uit onze controle naar voren zijn gekomen, waaronder eventuele significante tekortkomingen in de interne beheersing.

Amsterdam, 31 oktober 2019

Ernst & Young Accountants LLP

drs. J. Waals RA

Colofon

Wereld Natuur Fonds
Driebergseweg 10
3701 JB Zeist
030 - 6937333

Redactie

Jo-lan van Leeuwen
Stéphanie van den Merkhof
Amy Greve
Marielle Wisker

Vormgeving

Alexandra Kiss
Annemarie Hoekendijk



Fotografie

Cover	© Mary Chambers	p 49	© WWF
p 4	© naturepl.com / Alex Mustard / WWF	p 50	© WWF
p 7	© Simon Rawles / WWF-UK	p 52	© Our planet
p 8	© Greg Armfield / WWF-UK	p 54-55	© Alex Knickerbocker / Unsplash
p 11	© WWF	p 56	© WWF-Aus / Chris Johnson
p 12	© Ola Jennersten	p 63	© Buiten Beeld Hollandse Hoogte
p 14	© Day's Edge Productions	p 66	© Bruno Cavignaux / Biosphoto / FLPA
p 16	© iStock	p 74	© WWF-US / Zachary Bako
p 18	© Martin Harvey / WWF	p 75	© Chris Martin Bahr / WWF
p 20	© naturepl.com / Edwin Giesbers / WWF	p 76	© Martin Harvey / WWF
p 22	© Natuurmonumenten / Geurt Besselink	p 78	© Karine Aigner/WWF-US
p 24-25	© iStock / Shutterstock	p 83	© Daniël Nelson/ WWF
p 26	© Shutterstock / 24Novembers / WWF	p 86	© Martina Lippuner / WWF-Africa
p 28	© Roger Hooper / WWF	p 88-89	© Roger Leguen / WWF
p 30	© Antonio Busiello / WWF-US	p 90	© Green Renaissance / WWF-UK
p 32	© Martin Harvey / WWF	p 93	© Mifxal Latheef Morns / Unsplash
p 34	© Yawar Motion Films / WWF-US	p 94	© Neil Ever Osborne / WWF-US
p 37	© WWF Michiel van den Bergh	p 102	© Michiel Rotgans / WWF
p 38-39	© Global Warming Images / WWF	p 105	© Martin Zwick
p 41	© Marcel Keurntjes, Wouter Naert / Unsplash	p 109	© Hkun Lat / WWF - US
p 43	© Ben den Engelsens / Unsplash	p 114	© WWF / Simon Rawles
p 45	© WWF	p 124	© Wild Wonders of Europe / Manuel Presti / WWF
p 46	© naturepl.com / John Downer / WWF	p 128	© Ales Krivec / Unsplash
p 46	© Thomas Lambert / Unsplash	p 135	© Staffan Widstrand / WWF
p 47	© Antonio Busiello/WWF-US	p 143	© Unsplash
p 47	© Michiel Rotgans	p 147	© Tom Stahl

Wij worden gesteund door



Ministerie van Buitenlandse Zaken



dwb ecology

VZW Natuurbehoud
Pater David

dioraphte





Onze missie

Het Wereld Natuur Fonds zet zich sinds 1962 actief en met succes in voor natuurbescherming over de hele wereld. We streven ernaar de prachtige rijkdom aan dieren en plantsoorten op aarde te beschermen. Samen met anderen willen we een wereld tot stand brengen waarin mens en natuur in harmonie leven.

