



JAARVERSLAG
WERELD NATUUR FONDS
2017-2018





INHOUD

| | |
|---------------------------------|------------|
| Voorwoord en vooruitblik | 6 |
| Meerjarenstrategie | 10 |
| Bestuursverslag | |
| Natuurbescherming | 12 |
| <i>Diersoorten</i> | 14 |
| <i>Bossen</i> | 18 |
| <i>Zoetwater</i> | 22 |
| <i>Klimaat</i> | 26 |
| <i>Oceanen</i> | 30 |
| <i>Voedsel</i> | 34 |
| Verbinding | 38 |
| Organisatie & bestuur | 56 |
| Financieel beleid | 74 |
| Jaarrekening | 86 |
| Overige gegevens | 134 |



Voorwoord en vooruitblik

De eerste bouwstenen zijn gelegd. De strategische ambitie die het Wereld Natuur Fonds voor de komende jaren heeft neergezet, kreeg het afgelopen jaar meer concrete invulling. Alles om een organisatie neer te zetten die middenin de samenleving staat, die meer open en adaptief te werk gaat, mensen weet mee te nemen en te inspireren, relevant blijft en daarmee meer impact behaalt op onze missie: een wereld waarin de mens en natuur in harmonie leven. Van dit sterke fundament gaan we de komende jaren als organisatie de vruchten plukken.

Be one with nature. Hiermee hebben we onze *corporate story* het afgelopen jaar nieuw leven ingeblazen, waarin onze business-ambitie sterk is verankerd. Natuur staat niet los van de mens; wij zijn integraal en onlosmakelijk onderdeel van de natuur. We zoeken aansluiting en samenwerking met iedereen die met ons mee wil doen, om samen met ons het verschil te maken. Niet omdat natuur iets is wat we, ver van ons vandaan, vooral moeten beschermen, maar omdat wij onlosmakelijk deel zijn van de natuur, van deze ene wereld. Terwijl we in het verleden vooral aansluiting zochten bij doelgroepen via donaties, is onze nadrukkelijke uitnodiging nu aan iedereen om met ons mee te doen. Niet langer alleen met donaties, maar ook door zelf actie te ondernemen. Want alleen dan krijgen we de beweging die we nodig hebben om echt impact te behalen.

Onze nieuwe corporate story en kernwaarden lopen als een rode draad door alle andere bouwstenen die we hebben neergelegd het afgelopen jaar. Zo formuleerden we hele concrete bijdragen aan de mondiale WWF-doelstellingen, om ook vanuit Nederland grootschalige natuurbeschermingsimpact op mondiaal niveau te kunnen behalen. We hebben een ambitieus businessplan ontwikkeld. Onze nieuwe afdeling Engagement gaat daar met een *agile* werkmethode invulling aan geven. We hebben geïnvesteerd in nieuwe capaciteit op sleutelposities en in een nieuw CRM-systeem, dat ons in staat stelt om beter te snappen wie onze achterban nou daadwerkelijk is en wat hen beweegt. We hebben eerste verkenningen uitgevoerd naar een nieuw magazine, een nieuwe strategie neergezet op natuureducatie en de eerste stappen gezet richting meer strategische samenwerking met het bedrijfsleven en overheden. Deze eerste bouwstenen krijgen ook komend jaar aandacht. Hierbij verschuift de nadruk van opstarten en losschroeven naar doorpakken, bestendigen en oogsten.

Op de strategische ambitie van onze missie, waarin we de nadruk willen verleggen van behoud van wat er vroeger was naar herstel middels natuurlijke veerkracht, hebben we afgelopen jaar ook belangrijke voortgang geboekt. Daarin valt vooral onze rol als aanjager van nieuwe programma's op, en het gebruik van ons waardevolle ongeoormerkte geld als hefboom. Zo zijn wij een nieuw Europees Levende Rivieren-programma gestart, waarbij onze investering van 2,5 miljoen euro een hefboom is geweest voor een extra 8 miljoen euro in de Donau Delta. Na jaren van aanjagen hebben onze initiële investeringen op het aanpakken van het plasticprobleem afgelopen jaar geleid tot 7.5 miljoen euro vanuit de Noorse overheid. Een investering van 200k euro in een nieuw Coral Reef Rescue-programma heeft geleid tot extra investeringen van ruim 1 miljoen euro van andere donoren.

Het komende jaar zetten we de heldere koers op onze missie voort, met een grotere focus op impact. We gaan stappen zetten om meer data-gestuurd te werken, zowel aan de engagement- als aan de natuurbeschermingskant. Het Droomfonds Haringvliet-programma sluiten we samen met onze partners met groot succes af, met nieuwe natuur en de Haringvlietsluizen op een kier. We streven ernaar om vijf stuwdammen in Europa weg te halen, waardoor de rivieren weer vrijer kunnen stromen. En we gaan ons meer bewegen op het Green Financial Solutions-terrein, onder andere door projecten te implementeren die nieuwe investeringen aantrekken, zogenaamde *bankable projects*, in de Cerrado-Pantanal in Zuid-Amerika en in Zambia.

Veel dank aan al onze donateurs, giftgevers, vrijwilligers, volgers, partners, medewerkers, kleinere en grotere vermogensfondsen, onze fundraising committee, goodwill-ambassadeurs en stichtingen, en aan de Nationale Postcode Loterij, voor hun enorme bijdrage aan ons natuurbeschermingswerk in het afgelopen jaar. Dankzij jullie kunnen we ons werk als natuurbeschermingsorganisatie doen.

18 oktober 2018

Sam Muller,
Voorzitter Raad van Toezicht

Kirsten Schuijt,
Algemeen Directeur



Samen de natuur beschermen

De natuur is het grootste wonder op aarde. Een magisch samenspel van mensen, dieren en planten. Ons lot als mensen is onlosmakelijk verbonden met de natuur. En niet alleen als toeschouwer. Door wat we kopen en eten en door hoe we ons verplaatsen en wonen hebben we invloed op de natuur.

Vaak veroorzaken we problemen met ons gedrag. Maar dat wij de oorzaak zijn, heeft tegelijkertijd een voordeel: we kunnen ook de oplossing vormen. Dat kan ieder voor zich doen, maar het kan ook samen. En dat is wat het Wereld Natuur Fonds wil.

WWF-NL is onderdeel van het internationale WWF en de afgelopen decennia uitgegroeid tot een wereldwijd netwerk van natuurbeschermers, lokale bevolking, regeringen, het bedrijfsleven, donateurs en vrijwilligers. Mensen met dezelfde passie voor de natuur en de wilskracht om deze te beschermen. Onze missie is even uitdagend als helder: werken aan een wereld waarin de mens leeft in harmonie met de natuur. Een vitale en veerkrachtige natuur, die we vol trots kunnen doorgeven aan de generaties na ons.

Natuurbescherming

- We zetten naast het beschermen van dieren en gebieden ook in op herstel en veerkracht van de natuur
- We werken in Nederland en Europa plus 12 gebieden buiten Europa. Daar richten we ons op 12 bedreigde diersoorten
- We willen de grenzen bewaken van wat onze planeet aankan. Om dat te bereiken willen we het beleid van belangrijke Nederlandse spelers positief beïnvloeden. Daarbij kijken we vooral naar de impact van voedsel

Verbinding

- We willen burgers, bedrijven, overheden en ngo's samen bewegen om tijd, kennis, invloed en geld te investeren in een duurzame samenleving
- Om die beweging op gang te krijgen willen we groeien met een bredere en meer betrokken achterban, en willen we een leidende, open en inspirerende organisatie zijn
- We willen gezamenlijk meer resultaat bereiken door als adaptieve, lerende en innovatieve organisatie ons werk meer focus te geven

1 Diersoorten

De meest iconische diersoorten zijn niet langer bedreigd. Stroperij en illegale handel zijn gestopt en er zijn bijna geen conflicten tussen mensen en dieren.

2 Bossen

Het kappen van de onmisbare bossen is gestopt. Wereldwijd is minstens de helft van het bos beschermd.

3 Zoetwater

Zoetwatergebieden leveren schoon water voor plant, mens en dier; rivieren kunnen weer vrij stromen.





NATUURBESCHERMING



Diersoorten

Doel: de meest iconische diersoorten worden niet langer bedreigd. Stroperij en illegale handel zijn gestopt en er zijn bijna geen conflicten tussen mensen en dieren.

Weinig beroepen zijn zo gevaarlijk als die van rangers: onze helden in het veld die dagelijks in de frontlinie staan om natuur te beschermen. Het officiële dodental in de periode van juli 2017 tot juli 2018 is 107, dat zijn 6 overleden rangers meer dan vorig jaar. Daarbij ontvangen de meesten schokkend genoeg geen eerlijke beloning, verzekering of adequate training. WWF roept regeringen op om zo snel mogelijk de arbeidsomstandigheden van rangers te verbeteren en ze te voorzien van betere uitrusting om gevaarlijke stropers het hoofd te bieden.

Het gaat slecht met een van de meest iconische diersoorten, de tijger. 97% van alle tijgers in het wild is in de afgelopen 100 jaar verdwenen. WWF wil dat het aantal tijgers in 2022 verdubbeld is. Daarvoor moet veel gebeuren: het stopzetten van stroperij, illegale handel en verlies van leefgebied. We willen bestaande leefgebieden uitbreiden en werken aan oplossingen om mens-dierconflicten tegen te gaan. Daarvoor is draagvlak bij de lokale bevolking nodig. Tellingen in Nepal, Bhutan en India laten het afgelopen jaar een licht herstel van populaties zien. In Indonesië en Maleisië is helaas nog geen verbetering zichtbaar.

Resultaten

1 Kazachstan: besluit voor de herintroductie van wilde tijgers

WWF en de overheid van Kazachstan gaan 25 tot 30 Siberische tijgers uitzetten in het oorspronkelijk leefgebied van de uitgestorven Kaspische tijger. Kazachse en Russische experts hebben uitgezocht welk stuk land hiervoor het meest geschikt is. Dit nieuwe gebied van ruim 4.000 km² (ongeveer de provincie Gelderland) is als beschermd aangemerkt. De komende jaren worden er oeverbossen hersteld en prooidieren uitgezet.

2 Internationale Human Wildlife Conflict Tech Challenge

Het Wereld Natuur Fonds en Wildlabs hebben een internationale wedstrijd uitgeschreven om mensen met verstand van technologie en hart voor de natuur uit te dagen oplossingen te bedenken voor mens-dierconflicten. Een Nederlandse en een Britse inzending kwamen samen als winnaar uit de bus. De prijs bestaat uit een geldbedrag van 30.000 euro elk. Dit bedrag gaan de winnaars gebruiken om hun oplossing voor mens-dierconflicten verder te ontwikkelen en in het veld te testen.

3 Democratische Republiek Congo, Rwanda en Oeganda: aantal berggorilla's gestegen tot meer dan 1000

Het aantal berggorilla's in het grensoverschrijdende Virunga-gebergte neemt toe. Hiermee is de berggorilla de enige mensaap waarvan de aantallen niet omlaag, maar juist omhoog gaan. En dat in een gebied dat geplaagd wordt door militaire conflicten, klimaatverandering en stroperij. De toename is te danken aan langdurige en effectieve bescherming van de gorilla's en hun leefgebied.

4 Afrika: stroperij

Goed en slecht nieuws uit Afrika met betrekking tot stroperij: het aantal gestroopte olifanten daalt in Oost- en Zuid-Afrika. Helaas daalt de populatie bosolifanten in centraal Afrika bijzonder snel: met 60% in de afgelopen 8 jaar. De grootste oorzaak van deze drastische afname is stroperij voor ivoor.

In Kenia is het laatste noordelijke witte neushoornmannetje gestorven. Met zijn dood is deze ondersoort nu vrijwel uitgestorven. Er zijn nog maar twee noordelijke witte neushoorns over, beide vrouwtjes. Met de zuidelijke witte neushoorns gaat het redelijk goed. Honderd jaar geleden waren er nog minder dan vijftig van deze dieren. Door goede bescherming zijn er nu weer meer dan 20.000.

5 China: verbod ivoorhandel

China nam in december 2017 een historisch besluit: een volledig verbod op de binnenlandse handel in ivoor. WWF en partnerorganisatie TRAFFIC reageerden verheugd. Het sluiten van de grootste ivoormarkt ter wereld zal een enorme impuls geven aan het tegengaan van de stroperij van olifanten in Afrika. Vanaf 2021 worden ook de ivoorwinkels in Hongkong gesloten. Daarnaast is de maximum straf op illegale handel in bedreigde soorten per direct verhoogd naar 10 jaar.

Roemenië: na 200 jaar weer bizons in het wild

In het zuiden van Roemenië zijn 44 bizons in het wild uitgezet. De dieren zijn vrijgelaten in de Zuidelijke Karpaten, een beschermd gebied van 59.000 hectare dat eeuwenlang een belangrijk leefgebied van de bizon was. Dit project van Rewilding Europe en WWF heeft als doel dat in 2024 tenminste 100 bizons in het gebied leven.



Bossen

Doel: wereldwijd is ontbossing gestopt. Minstens de helft van alle bossen is beschermd.

Door aanhoudende ontbossing, bosbranden en perioden van droogte gaan de bossen met de hoogste biodiversiteit van de planeet – de tropische bossen – hard achteruit. Brazilië heeft de dubieuze eer het land te zijn met het grootste verlies van bos in de afgelopen 35 jaar. Uitbreiding van landbouwgrond is de grootste oorzaak. Het instellen van beschermde gebieden is de belangrijkste verdediging tegen verlies van biodiversiteit op land. Helaas beschermen ze niet overal tegen schadelijke menselijke activiteiten binnen hun grenzen: een derde van de wereldwijde beschermde gebieden heeft alsnog met verlies van biodiversiteit te maken.

Uit satellietbeelden blijkt dat het met de meer gematigde bossen in de wereld beter is gesteld: het aandeel hiervan groeit door aanplant en verwildering van braakliggende gebieden. Deze vergroening kan het verdwijnen van tropische bossen echter niet compenseren. WWF werkt samen met overheden, bedrijven, lokale gemeenschappen en inheemse volkeren aan het beschermen, herstellen en beheren van bossen met de hoogste biodiversiteit.



Resultaten

1 Polen: Białowieża

De regering van Polen staat steeds meer kap van bomen toe in dit unieke oerbos, waar wisenten, lynxen en wolven leven. Volgens EU-wetgeving is het Białowieża-bos beschermd en is kap verboden. De Poolse bevolking en WWF hebben actie gevoerd tegen deze illegale praktijken. Het Europese Hof van Justitie geeft ons gelijk: het kappen in Białowieża is illegaal. Een duidelijke overwinning voor bedreigde Europese natuur!

2 Brazilië: 60 miljoen hectare Amazonewoud beschermd

15 jaar geleden startten WWF en het ministerie van Milieu van Brazilië met het ARPA-programma (Programa Áreas Protegidas da Amazonia) in de Amazone om een ambitieus netwerk op te bouwen van aaneengesloten beschermde gebieden. Het doel om maar liefst 60 miljoen hectare tropische bossen te beschermen is eind 2017 gehaald.

3 Colombia: Chiribiquete National Park

Het nationale park Serranía del Chiribiquete in Colombia is uitgebreid van 2,8 naar 4,4 miljoen hectare en uitgeroepen tot UNESCO Werelderfgoed. Door deze nieuwe status krijgt dit gebied in de Amazone, een belangrijke plek voor de jaguar en rivierdolfijnen, vanaf nu extra bescherming. Het park, groter dan Nederland, is nu het grootste tropische nationale park ter wereld.

4 Borneo: uitbreiding met 600.000 ha voor beschermde 'Hart van Borneo'

De ontbossing op het eiland Borneo is nog steeds in volle gang, waardoor verschillende dier- en plantensoorten bedreigd worden, zoals de orang-oetan. In het beschermde 'Hart van Borneo' is de ontbossing de laatste tien jaar minimaal geweest. Dit is te danken aan de beschermde status en de hulp van WWF. Het gebied is een 'mozaïek' van natuurgebieden, ecologische verbindingzones en duurzame landgebruiksgebieden, zoals duurzame bosbouw. Deze bijzondere benadering zorgt voor evenwicht tussen natuurbescherming en duurzame ontwikkeling.

5 Cerrado: bedrijven steunen oproep om savanne te beschermen

De Cerrado beslaat een kwart van Brazilië en is een van de belangrijkste savannes ter wereld. Door toenemende landbouw is de Cerrado de afgelopen 10 jaar harder achteruitgegaan dan de Amazone. In 2017 ontwikkelde WWF-Brazilië samen met toonaangevende onderzoekers en NGO's het Cerrado-manifest. Dat bestaat uit een routekaart en implementatieplan om ontbossing van de Cerrado te stoppen. Grote bedrijven zoals Ahold Delhaize, McDonald's en Unilever hebben zich al gecommitteerd en hun aantal neemt nog steeds toe.

6 Kameroen: tweede rangerstation

In Boumba Bek National Park in Kameroen is een nieuwe uitkijkpost voor rangers gerealiseerd met behulp van crowdfunding. Voortaan kunnen bosolifanten hier 24/7 worden beschermd en gemonitord. Ook in het naastgelegen Nki National Park werd dit jaar met crowdfunding een rangerstation gebouwd. De door stropers bedreigde bosolifanten kunnen deze extra bewaking goed gebruiken. Nki en Boumba Bek behoren tot de laatste gebieden waar de bosolifant nog leeft. Sinds de stations zijn gebouwd is er rond deze plekken geen olifant meer gestroopt.



Zoetwater

Doel: zoetwatergebieden leveren schoon water voor plant, mens en dier; rivieren kunnen weer vrij stromen.

Water is een bron van leven - zowel voor de natuur als voor de mens. Al eeuwenlang leggen mensen waterrijke gebieden zoals moerassen, meren, rivieren en mangrovebossen droog voor landbouw, industrie en bewoning. We hebben rivieren steeds verder gefragmenteerd door dammen, dijken en wegen. De kwaliteit van riviernatuur is verslechterd door baggeren, vervuiling en vernietiging van leefgebieden.

Als gevolg hiervan zijn de populaties van zoetwater dier- en plantensoorten sinds 1970 wereldwijd met 81% gedaald. Maar niet alleen dieren en planten ondervinden de negatieve gevolgen, ook de mens krijgt steeds vaker te maken met overstromingen en droogtes.

WWF zet zich wereldwijd in om belangrijke zoetwatergebieden te beschermen. Om alle uitdagingen het hoofd te bieden moeten we werken met de natuur in plaats van ertegen. Meer ruimte voor water en natuur is noodzakelijk om de gevolgen van klimaatverandering op te vangen en leidt tot een rijker en beter leefbaar landschap voor mens en dier.

Resultaten

1 In het Haringvliet is de natuur in volle ontwikkeling

Dit realiseren we samen met onze Droomfondspartners en de steun van de Nationale Postcode Loterij. Zo wordt in het gebied Eerste Bekading op Goeree-Overflakkee 27 hectare nieuwe natuur en duurzame woningen gerealiseerd. Een uniek concept: de woningbezitters worden gezamenlijk eigenaar van de natuur en gaan die met elkaar beheren. Daarnaast is samen met Innovatiecentrum Stellendam een 'topless net' ontwikkeld. Doel van deze pilot is bijvangst van met name jonge vis door de garnalenvisserij verminderen. De volgende stap wordt het in de praktijk testen van het net in de Voordelta.

25 jaar geleden zag de visie Levende Rivieren van WWF het licht, die bijgedragen heeft aan 15.000 hectare nieuwe riviernatuur

Maar er is nog volop werk aan de winkel. In november 2017 presenteerden we met een brede coalitie de nieuwe visie Ruimte voor Levende Rivieren met oplossingen voor de maatschappelijke opgaven van nu. Het is een uitnodiging aan alle partijen in het rivierengebied om samen meer ruimte te scheppen voor levende en klimaatbestendige rivieren zodat mensen veilig kunnen wonen, werken en recreëren.

Dam removal begint door te breken

Zalmen, palingen en andere trekvisen stoten gemiddeld bijna elke kilometer hun neus tegen dammen, stuwen en sluizen in Europese rivieren. Het verwijderen van dammen is één van de meest effectieve manieren om natuur te herstellen met direct resultaat. Dat staat in het rapport dat WWF samen met Dam Removal Europe uitbracht. Langzaam groeit het besef van het belang van dam removal. Afgelopen jaar werd de grootste dam tot nu toe, de 20 meter hoge Yecla de Yeltes-dam in Spanje, afgebroken.

Fantastisch nieuws voor het grootste wetland van de wereld

Na 3 jaar lobbyen hebben Brazilië, Bolivia en Paraguay toegezegd de Pantanal te beschermen én duurzaam om te gaan met het bijzondere natuurgebied. De Pantanal is met haar bufferende werking onmisbaar in het tegengaan van negatieve effecten van bijvoorbeeld klimaatverandering, met name overstromingen. En met meer dan 4.700 dier- en plantensoorten telt het als één van de meest rijke ecosystemen van de wereld.

In Brazilië, Bolivia en Colombia zijn voor het eerst rivierdolfijnen getagd

Het taggen is belangrijk om gegevens te verzamelen over deze bedreigde dieren. Zo willen we weten welke routes ze gebruiken en waar ze niet verder kunnen zwemmen door dammen. Met deze gegevens kunnen we rivierdolfijnen in de toekomst beter beschermen.



Klimaat

Doel: natuurgebieden zijn beter voorbereid op de gevolgen van klimaatverandering.

Klimaatverandering is een feit. Hittegolven, droogte, overstromingen, schade aan ecosystemen, bedreiging van de voedselproductie en schade aan de gezondheid worden naar verwachting in de toekomst heviger.

Als we niets doen tegen klimaatverandering, sterft een derde van alle plant- en diersoorten mogelijk nog binnen een eeuw uit. We willen de veerkracht van de landschappen waarin we werken versterken, zodat de natuur zich beter kan aanpassen. We doen onderzoek naar specifieke gebieden om erachter te komen welke soorten zich goed kunnen aanpassen of gaan migreren naar nieuwe gebieden. Welke gebieden zijn het meest en welke het minst kwetsbaar? Deze vragen nemen we mee in ons veldwerk en we wisselen wereldwijd kennis uit met klimaatexperts. Om goed voorbereid te zijn op extremer weer moeten we de klimaatrisico's beter leren kennen en verwerken in onze programma's. Daar zetten we dus vol op in.



Resultaten

1 Het monitoren van ijsberen

Klimaatverandering is het meest zichtbaar op de polen. Ijsverlies op Antarctica is in de afgelopen 10 jaar verdriedubbeld en op Spitsbergen wordt het ene na het andere record gebroken. De vorst viel dit jaar anderhalve maand later in dan normaal, de dooi startte een maand eerder. De gemiddelde temperatuur op Spitsbergen is met twee graden gestegen. Onderzoekers van het Noors Polair Instituut (NPI) gingen dit voorjaar weer op pad om ijsberen te onderzoeken. WWF werkt al jaren nauw samen met het NPI, dat al meer dan 50 jaar de ijsberen in de regio volgt. Zo krijgen we beter inzicht in hoe de dieren zich door de jaren heen aanpassen aan de veranderende omstandigheden in het gebied. Dankzij het onderzoek heeft het NPI in kaart kunnen brengen welke gebieden van de Barentszee het meest geschikt zijn voor ijsberen. Door dit rapport kan WWF aan de juiste maatregelen werken om ijsberen een kans te geven te overleven.

2 De uitbreiding van een enorm natuurreservaat in Arctisch Noord-Canada

Canada heeft er een spectaculair groot Arctisch natuurgebied bij: Tallurutiup Imanga, ook wel Lancaster Sound genoemd. Het gebied van ongeveer 131.000 vierkante kilometer is de thuisbasis van ijsberen, zeehonden en walrussen. Het omvat trekroutes van verschillende zeevogels en walvissen, waaronder de narwal. Ongeveer 75% van alle narwals brengt hier de zomer door en 20% van de beluga's trekt er doorheen. Lancaster Sound fungeert tevens als kraamkamer voor enkele bedreigde soorten. Ook is het een belangrijk jachtgebied voor de traditioneel levende Inuit. WWF heeft bijgedragen aan de campagne om dit enorme natuurreservaat te beschermen, onder meer door de ontwikkeling van een interactieve kaart die de natuur in het gebied beter inzichtelijk maakt en specifieke soorten kan monitoren. Ook heeft WWF door een rechtszaak de legaliteit van de exploratievergunningen voor olie- en gasboringen in Lancaster Sound ter discussie gesteld, waardoor de betrokken oliemaatschappij afstand heeft gedaan van deze vergunningen.

3 Klimaatstudie Guianas

In opdracht van WWF is een studie uitgevoerd naar klimaatverandering voor de beboste regio's in de Guiana's. Eerder onderzoek is hierin

gebundeld, zodat een beeld ontstaat over de verwachte temperatuurstijging en verandering in regenval in de komende decennia. De regio's blijken kwetsbaar voor klimaatverandering, wat kan leiden tot hevigere bosbranden. Deze studie helpt WWF en partners om beheersplannen in de Guiana's zo in te richten dat bosbranden zoveel mogelijk voorkomen worden. Ook kunnen we de studie gebruiken voor een effectievere lobby om beleid te verbeteren op regeringsniveau, om zo de ongerepte bossen beter te beschermen.

4 Minder olie en gas in het Noordpoolgebied

WWF volgt de ijsberenstand op Spitsbergen al jaren op de voet. Zo kunnen we de verantwoordelijke overheden snel wijzen op maatregelen om deze dieren te beschermen. Op die manier hebben we al een aantal bedreigingen kunnen aanpakken. Zo hebben Rusland, Canada en VS dit jaar aangekondigd om voorlopig geen nieuwe activiteiten te ondernemen voor de winning van olie en gas in het gebied. Ook maken we vorderingen om het gebruik van stookolie in scheepvaart aan banden te leggen; olielekage is desastreus voor het Arctisch ecosysteem.

Oceanen

Doel: het gaat goed met de oceanen wereldwijd, dankzij meer bescherming, meer herstel en duurzaam gebruik.

Blue Planet: een terechte bijnaam voor onze aarde. Want het grootste deel ervan bestaat uit oceaan. In deze wonderlijke wereld leven piepkleine diersoorten zoals plankton tot het allergrootste dier op aarde: de blauwe vinvis. Helaas wordt die prachtige onderwaternatuur bedreigd. We halen er teveel vis uit (overbevissing), we doden veel bedreigde soorten (bijvangst van haaien, roggen, zeeschildpadden, walvissen), we vervuilen de zee (plastics) en warmen de oceanen op (CO₂-uitstoot).

Gelukkig is er hoop voor het leven in zee. WWF werkt aan behoud en herstel van koraalriffen, mangrovebossen, schelpdierbanken en populaties haaien en roggen. Daarnaast zetten we ons in voor het verduurzamen van de visserij, het toerisme en de ontwikkelingen aan de kust. Het terugdringen van plastics en een verantwoorde ontwikkeling van wind op zee staat ook op onze agenda.

Naast de internationale projecten in de Koraaldriehoek, het oosten van Afrika en het zuiden van Zuid-Amerika, hebben we als WWF-NL de afgelopen jaren de rol in onze 'eigen' achtertuin vergroot.



Resultaten



1 Herstel oesterbanken in de Noordzee

In het gebied de Borkumse Stenen op de Noordzee is 6.000 kilo Noorse platte oesters geplaatst, onder meer op 3D-geprinte rifstructuren. Het is voor het eerst dat in diepere delen van de Noordzee oesterbanken worden hersteld. "Op deze hotspots van biodiversiteit is de soortenrijkdom maar liefst 60% hoger vergeleken met aangrenzende gebieden waar zand op de bodem ligt", aldus WWF-projectleider Emilie Reuchlin-Hugenholtz.

2 Eerste gekweekte roggen uitgezet in de Oosterschelde

In de Oosterschelde bij Yerseke hebben we voor het eerst gekweekte stekelroggen in de natuur uitgezet. Een bijzonder moment, omdat het herstellen van natuurlijke populaties met gekweekte roggen nog niet eerder geprobeerd is. De kans dat ernstig bedreigde haaien- en roggensoorten op eigen kracht weer volop in de Noordzee terugkeren en uitgroeien tot gezonde populaties is namelijk erg klein. We zijn daarom samen met Dutch Shark Society, Blue Linked, Sportvisserij Nederland en Stichting de Noordzee aan de slag gegaan met dit innovatieve proefproject.

3 Import haaienvinnen Hong Kong met 50% gedaald

Al meer dan 10 jaar vragen we consumenten in Hong Kong om te stoppen met het eten van haaienvinnen. In 2012 hebben we het internationale 'Shark Initiative' opgezet, een WWF-strategie met een focus op Azië vanwege de hoge haaienconsumptie. De laatste tijd zien we veelbelovende resultaten: de invoer van haaienvinnen in Hong Kong vertoont sinds 2007 een aanzienlijke daling. Het volume haaienvinnen dat in Hong Kong wordt geïmporteerd is gedaald van 10,210 ton in 2007 tot 4,979 ton in 2017, een daling van meer dan 50%!

4 Plastic Free Ocean-programma gestart

In 2017 is WWF vanuit Nederland gestart met het tegengaan van plasticvervuiling in Indonesië, China, Vietnam, Thailand en de Filipijnen. Met dit programma ondersteunen we ook startende ondernemingen met een veelbelovend initiatief om de stroom van plasticvervuiling naar de oceanen te verminderen. Dit 'Plastic Free Ocean accelerator-programma' is een gezamenlijk initiatief met Impact Hub Amsterdam. Een half jaar lang werken ondernemers samen met mentoren, experts en investeerders uit onze gecombineerde netwerken om een internationale sprong voorwaarts te maken met hun start-up.

5 Bonaire: duurzame visserij voor een gezondere zee

Vissen is een van de oudste beroepen in de Nederlandse Cariben. Maar het wordt steeds moeilijker om er fatsoenlijk van te kunnen leven, onder andere door klimaatverandering, vervuiling, overbevissing en bijvangst. Verduurzaming is hard nodig, voor de toekomst van de onderwaternatuur en voor vissers zelf. Met hulp van WWF hebben de vissers een visserijcoöperatie opgericht: 'PiskaBon.' In dit samenwerkingsverband kunnen vissers hun werk eenvoudiger verduurzamen.



Voedsel & landbouw

Doel: voedselproductie is duurzaam en toekomstbestendig; landbouw levert voldoende voedsel op én beschermt natuur.

Wereldwijd keldert de biodiversiteit. Ook in Nederland is deze trend duidelijk waarneembaar. Grutto's en veldleeuweriken zijn nog zelden te horen en het aantal bijen en vlinders neemt schrikbarend snel af. Zo'n tweederde van het Nederlandse landschap bestaat uit boerenland. Intensieve landbouw put het landschap in hoog tempo uit. Het moet dus anders. WWF werkt naar een landbouw toe waar natuur en voedselproductie elkaar versterken en biodiversiteit en natuurherstel onderdeel zijn van het verdienmodel van de hele keten. 'Boeren met natuur' heeft de toekomst: om de natuur te herstellen, klimaatverandering tegen te gaan én om boeren toekomstperspectief te bieden. Daarvoor is verandering in de hele keten nodig: van voedselproducenten en consumenten tot financiers en grondeigenaren. We werken samen met boeren, bedrijven, overheden en kennisinstellingen aan oplossingen die goed zijn voor natuur en boeren, zowel nationaal als internationaal.

Het betrekken en activeren van consumenten kan dit proces versnellen, maar is afgelopen jaar te langzaam op gang gekomen. Daar ligt voor het komende jaar dan ook een belangrijke uitdaging.

Resultaten

1 Implementatie Biodiversiteitsmonitor

Landbouw kan een belangrijke bijdrage leveren aan natuurherstel. Maar dan moet het voor boeren wel aantrekkelijk zijn om de juiste keuzes te maken. Samen met FrieslandCampina en de Rabobank ontwikkelden we de biodiversiteitsmonitor: een instrument dat laat zien welke prestaties Nederlandse melkveehouders leveren op het gebied van natuur, landschap en milieu. Deze monitor biedt kansen voor een nieuw duurzaam verdienmodel voor boeren. Voor WWF een belangrijke randvoorwaarde om voedselproductie in balans met natuur te realiseren.

Het afgelopen jaar zijn de eerste pilots in Nederland gestart en werken we samen met WWF-Colombia om te verkennen of deze systematiek ook daar kan worden toegepast.

Innovatieve middelen

Kruidrijk grasland is een belangrijke indicator van biodiversiteit. Boeren met kruidrijk grasland zou je kunnen belonen. Maar hoe bepaal je of een weiland kruidrijk is? WWF, BoerenNatuur, Rijksdienst voor Ondernemend Nederland (RVO) en Farmhack organiseerden een hackaton om dit meetbaar te krijgen met nieuwe technieken, zoals remote sensing en fotoherkennings-apps.

Inspireren en beïnvloeden brede debat over duurzame voedselproductie

De omslag naar landbouw in balans met natuur vergt een intensieve samenwerking tussen boeren, bedrijven, overheden en maatschappelijke organisaties. In 2017 zijn concrete oplossingen van WWF onderdeel geworden van de gezamenlijke visie en aanpak met de sector en overheid. Een voorbeeld is het Deltaplan Biodiversiteit en het advies Grondgebonden Melkveehouderij.

Internationaal perspectief

WWF pleit ervoor dat de Europese landbouwsubsidie, voor Nederland jaarlijks rond de 700 miljoen euro, ingezet wordt om boeren te helpen in de transitie naar duurzame landbouw in balans met natuur. Om het publieke debat te voeden heeft Wageningen Environmental Research in opdracht van WWF onderzoek gedaan. Hieruit blijkt dat de subsidies op dit moment nauwelijks bijdragen aan natuur en biodiversiteit.

Weidevogels: steun beschermingsprojecten en wetenschappelijk onderzoek

Een groep vooruitstrevende Nederlandse boeren heeft maatregelen getroffen om natuur zoals weidevogels te beschermen. WWF steunt een aantal van deze initiatieven. Daarnaast werken we nauw samen met universiteiten en dragen we bij aan belangrijke hoogleraarsposten om zo wetenschappelijk onderzoek te steunen. Een voorbeeld is de leerstoel Trekvoegecologie van hoogleraar Theunis Piersma aan de Rijksuniversiteit Groningen. Zijn wetenschappelijke onderzoek is van onschatbare waarde voor de bescherming van onze weidevogels, waaronder de grutto die in Nederland met uitsterven wordt bedreigd.





VERBINDING

Mensen in beweging brengen

Het Wereld Natuur Fonds heeft wereldwijd miljoenen sympathisanten in meer dan 100 landen. Met een naamsbekendheid van 98% zijn we al meer dan 50 jaar actief in Nederland. We werken met onze donateurs, vrijwilligers en bedrijven en iedereen die natuur een warm hart toedraagt, samen aan onze missie: één wereld waar mens en natuur in harmonie met elkaar leven.

In 2018 hebben we onze strategie om een open organisatie te zijn voor iedereen met hart voor natuur, verder vormgegeven; een organisatie die mensen inspireert, verbindt en in beweging brengt.

Het afgelopen jaar steunden 671.000 mensen – waarvan 128.000 jongeren – ons financieel als donateur of middels een gift. Daarnaast zetten tienduizenden mensen zich persoonlijk in door onze acties kracht bij te zetten met tweets, posts, het tekenen van petities of een eigen gecreëerde actie. Naast het communiceren van onze resultaten voor publiek en verantwoording afleggen aan onze donateurs via onze eigen kanalen, kregen we veel free publicity. Op nieuwssites, magazines, radio en tv waren we met meer dan 250 nieuwsberichten per maand aanwezig.

In 2018 hebben we onze IT-systemen vervangen, waarmee de basis is gelegd voor onze digitale strategie om meer

interactie te hebben met onze complete achterban. Daarbij is de strategie rondom jeugd en het design van alle jeugdbladen en -websites vernieuwd om beter aan te sluiten op de behoeften van vandaag. Ook hebben we een plan van aanpak gemaakt voor de komende 5 jaar om onze educatiedoelstellingen kracht bij te zetten (wie de jeugd heeft, heeft de toekomst). Hierdoor blijven we onverminderd investeren in onze nieuwe generaties en daarmee in de toekomst van onze wereld.

Vooruitblik

Voor het creëren van één wereld die ruimte biedt voor mens en natuur is een grote, betrokken achterban essentieel. Iedereen met hart voor natuur kan een bijdrage leveren. Als open en enthousiaste organisatie die gericht is op impact, willen we zoveel mogelijk mensen betrekken om gezamenlijk onze doelen te bereiken. Want alleen samen krijgen we dit voor elkaar. In 2019 willen we daarom steeds meer de interactie opzoeken

via digitale communicatie. Ook vernieuwen we ons donateursblad in de richting van een publieksmagazine, waarmee we niet alleen onze trouwe donateurs maar ook alle overige Nederlanders kunnen bereiken en inspireren met onze verhalen. Zo hopen we ook hen te motiveren om een steentje bij te dragen. Daarnaast versterken we onze relaties met het bedrijfsleven zodat we ook daar bewustzijn creëren, waardoor we samen kunnen optrekken voor het behoud van onze mooie wereld.

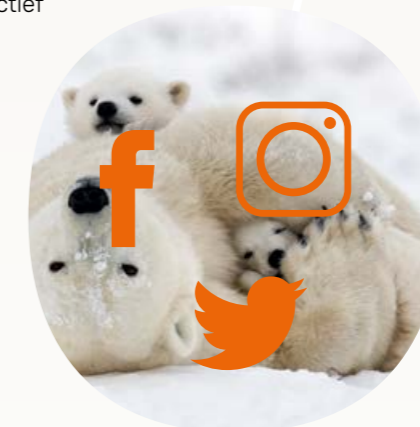
In cijfers

WWF wordt in Nederland financieel ondersteund door 671.000 donateurs waaronder 128.000 jongeren.

Video's van WWF zijn meer dan 1,5 miljoen keer bekeken.



WWF is in meer dan 100 landen actief op 5 continenten.



WWF-NL heeft ruim 350.000 volgers en/of vrienden op sociale media

Ruim 3500 vrijwilligers besteedden gezamenlijk meer dan 1000 uur per week aan onze missie.

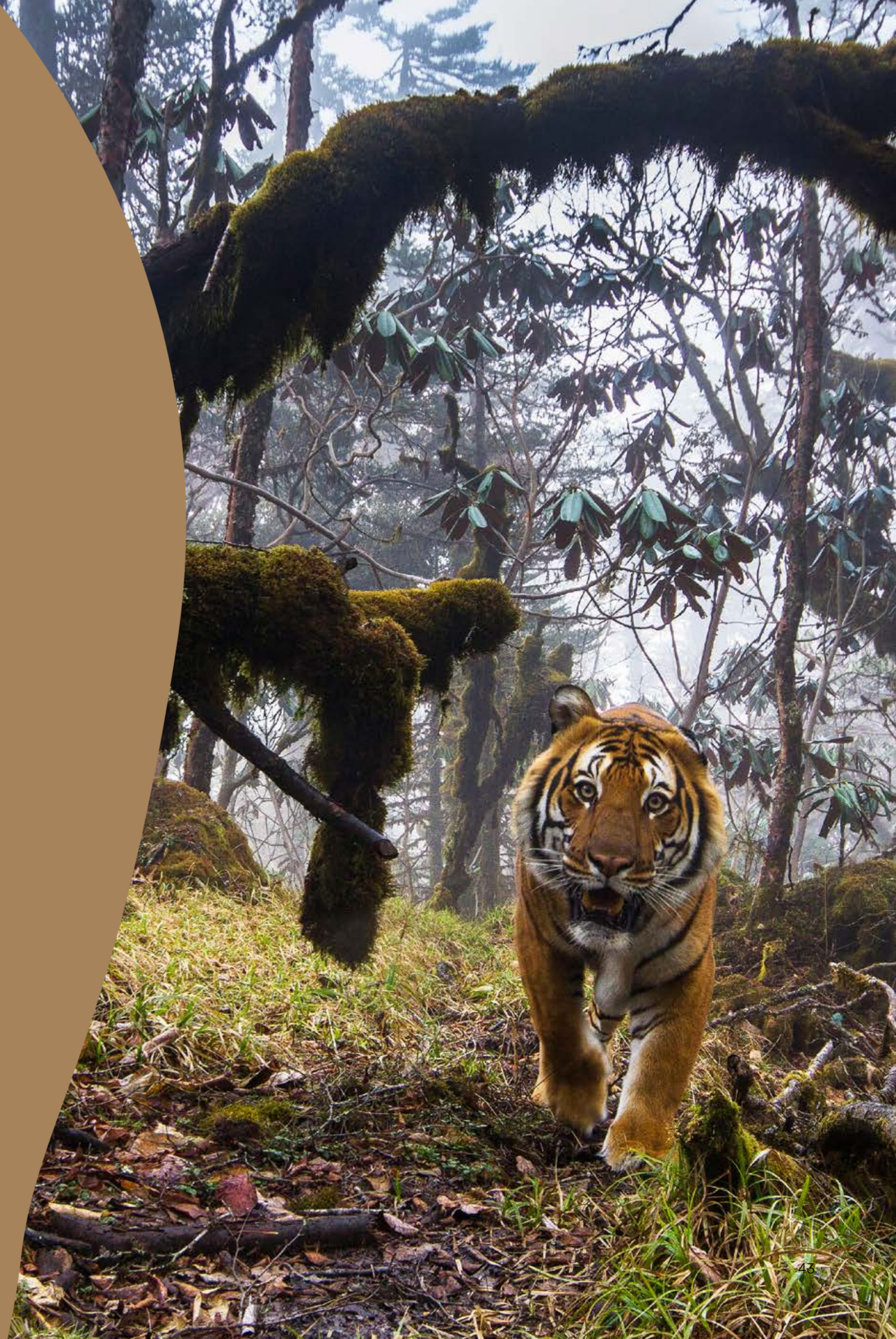
#I PROTECT TIGERS

Een wereld zonder tijgers... kun je het je voorstellen?
Er leven nog maar zo'n 3900 tijgers in het wild. Ons doel
is om het aantal tijgers te verdubbelen voor 2022 - het
volgende Chinese Jaar van de Tijger.

Om dat doel te kunnen halen hebben we in 2017 campagne gevoerd voor de tijger. Een van de pijlers daarvan was dat we ons op de modewereld richtten. Modeontwerper Bas Kosters steunde ons reddingsplan en ontwierp een speciaal shirt in een beperkte oplage van 3900 stuks. Acteur Tygo Gernandt presenteerde het bijzondere shirt met verve op de catwalk tijdens de openingsshow van Bas Kosters tijdens de FashionWeek Amsterdam.

Ook topmodel Kim Feenstra en bekende bloggers zoals Lizzy van der Ligt en de zusjes Elise en Vita Boers, Blonde Tigers, zetten zich vol enthousiasme in voor de

promotie van het shirt. De actie leverde €149.000 op voor onze tijgerprojecten en had een bereik van ruim 45 miljoen impressies met een advertentiewaarde van €175.000. Bovendien kreeg deze Nederlandse campagne internationaal navolging. Modemerken Kenzo lanceerde i.s.m. WWF en Tiger Beer een speciale collectie 'Rare Stripes' waarvan de opbrengsten ten goede komen aan tijgerbescherming.





Team Tijger

Ook duizenden jonge actievoerders en hun families kwamen dit jaar in actie voor de tijger. De WWF-Rangeractie Team Tijger kreeg dit jaar hulp van social influencers die via hun eigen kanalen de actie onder de aandacht konden brengen van een grote groep jongeren. Samen hadden ze een bereik van meer dan 4 miljoen volgers. Tijdens de grote finaledag kon onze jeugdambassadeur Niek Roozen aankondigen dat er € 452.210 was ingezameld. Met het geld strijden we tegen stroperij en illegale handel in tijgerproducten, verbinden we leefgebieden van tijgers met elkaar en zorgen we dat deze gebieden goed beschermd worden; we vangen probleemtijgers en gewonde tijgers op, laten ze aansterken en plaatsen ze dan weer terug in de natuur. Tenslotte treffen we voorbereidingen om tijgers weer terug te brengen in Kazachstan.





WWF-jeugdambassadeur Niek Roozen (21) ging voor Team Tijger naar Siberië

Ik snap echt niet dat je
een prachtig dier als een
tijger kunt doodschieten.
Daar word ik zo boos om!

"Als WWF-jeugdambassadeur ben ik midden in de winter naar Siberië gereisd om Nederlandse kinderen te laten zien waarom er geld nodig is om mijn lievelingsdier, de Siberische tijger, nog beter te kunnen beschermen. Een paar dagen ben ik in the middle of nowhere geweest met Pavel Fomenko, de grote tijgerexpert van WWF-Rusland. Hij heeft me laten zien wat hij allemaal doet om de tijger te beschermen. Ik werd ook flink aan het werk gezet zodat ik kon ervaren hoe het is om als ranger bij -45° je werk te moeten doen. Dat heb ik geweten! We raakten eigenlijk al meteen vast in metershoge sneeuw en ik moest de auto uitgraven. Toen realiseerde ik me dat tijgers en hun prooidieren, zoals herten, tijdens die lange winters in Rusland door dezelfde

lagen sneeuw moeten ploeteren. Hoewel de kans niet groot was vond ik het een spannend idee dat achter elke boom een tijger kon zijn. Mijn angst was niet helemaal onterecht, want toen we een cameraval leeghaalden bleek er een tijger op te staan.

Op een andere plek heb ik een speciale drone bediend waarmee rangers niet alleen stropers opsporen, maar ook illegale houtkap. Wat me het meest is bijgebleven is het bezoek aan een Diagnostisch Centrum, dat ook door WWF wordt betaald. Pavel is hier regelmatig om dode dieren te onderzoeken. Ik vond het heel heftig toen hij me een tiggervel liet zien waar de kogelgaten in zaten. De doodgeschoten tijgerin had opgezwollen tepels, wat volgens Pavel betekende dat ze kleintjes

had op het moment dat ze werd gedood. Daar werd ik zo boos om, want ik snap echt niet hoe je als mens zo'n mooi dier kunt doodschieten.

Van heel dichtbij heb ik meegemaakt hoe WWF'ers als Pavel soms bijna letterlijk hun leven geven voor de bescherming van deze prachtige wilde dieren. Ik ben waanzinnig trots dat kinderen in Nederland uiteindelijk ruim 4,5 ton hebben opgehaald voor Team Tijger en dat ik daar een kleine bijdrage aan heb mogen leveren. Op naar een verdubbeling van tijgers in het wild!"

Digitale strategie

In onze 24/7 economie moeten we ons meer bewust worden van onze eigen footprint op de natuur. Wat we ook doen in ons leven, hoe betrokken we zijn bij onze wereld, we maken allemaal onderdeel uit van deze aarde.

De realiteit is dat bewustwording en gedragsverandering moeilijk te realiseren zijn. De essentie van de nieuwe digitale strategie is dat iedere Nederlander zijn of haar betrokkenheid met de natuur kan starten, vergroten of verbeteren.

Om dit te realiseren moeten we ons als organisatie bewust zijn van de enorme digitale overload van informatie en prikkels. Het vermogen om zelf te bepalen wat je aandacht geeft, is voor ons mensen de essentiële voorwaarde voor het gevoel van autonomie, verantwoordelijkheid, betrokkenheid en waarde. Iedereen beslist zelf wanneer, waar en hoe hij of zij interacteert.

Gedifferentieerde aanpak

Mensen die we nog niet kennen:

Doel: 'Iedereen' vinden op hun touchpoints. In contact komen en converteren.

Relaties die we al wel kennen:

Doel: 'Iedereen' tevreden houden en beter betrekken. Voldoen aan de basisverwachting, mensen aan ons verbinden door toegevoegde waarde te bieden.

Digital FY18/FY19

1. Ervoor zorgen dat onze eigen kanalen perfect zijn om verwachtingen waar te maken
2. Awareness creëren met impact en converteren
3. Publiek identificeren op basis van data, leren en verbeteringen doorvoeren
4. Kosten terugbrengen, efficiënter opereren als organisatie

Het afgelopen jaar hebben we de focus en verantwoordelijkheid op digital geformuleerd in een plan van aanpak. Intern hebben we stappen gezet qua kennisontwikkeling en zijn we minder afhankelijk geworden van externe leveranciers. De externe kosten op digitaal vlak zijn teruggebracht, efficiënter ingestoken en de ROI qua media-inkoop is verhoogd. In de ontwikkeling van relaties en naar relevantie hebben we de eerste acties ondernomen met nieuwe software die deze beweging van WWF gaat ondersteunen.



Privacy

Per 25 mei 2018 is de Algemene Verordening Gegevensbescherming (AVG) van toepassing - ook wel bekend onder de Engelse naam General Data Protection Regulation (GDPR). Dat betekent dat in de hele EU dezelfde privacywetgeving geldt. WWF heeft haar privacy policy (zie www.wnf/privacy) bijgewerkt, waarin we nog transparanter beschrijven waarom we je persoonsgegevens vragen, wat we daarmee doen, hoe we je gegevens beschermen, hoe we data verzamelen en wat je rechten zijn als donateur.

Ook hebben we voldaan aan de benodigde stappen die door de Autoriteit Persoonsgegevens zijn opgesteld. Veel aandacht ging uit naar bewustwording en we hebben een aantal procedures aangescherpt, zoals het protocol Datalekken.

Betrokken achterban

Earth Hour 2018

Eén van de manieren waarop we niet-financiële relaties welkom heten bij onze club is door de wereldwijde beweging Earth Hour waarvan WWF initiatiefnemer is. Veel mensen sluiten zich hierbij aan door tijdens Earth Hour één uur lang het licht uit te doen als symbolische actie om aandacht te vragen voor de invloed van klimaatverandering op de natuur. Tijdens Earth Hour op 24 maart jl. ging voor de 11e keer, om klokslag 20.30 uur, het licht uit. Eén uur werd het in meer dan 180 landen donker om aandacht te vragen voor de aarde.



Earth Hour begon in de Stille Zuidzee en reisde vervolgens over de aardbol. Beeldbepalende gebouwen dompelden zich in duisternis waaronder de Eiffeltoren, het Kremlin, het Sydney Opera House, de Erasmusbrug, het Colosseum, Times Square en de Big Ben en de Piramiden van Gizeh.

In dorpen en steden door heel het land werden diverse activiteiten in het donker georganiseerd, zoals speurtochten, lampionnenoptochten, avondwandelingen, akoestische concerten, dinners in the dark en sterren kijken. NOS verzorgde een live Earth Hour tv-special over klimaatverandering en duurzaamheid samen met onze ambassadeur André Kuipers.



Kinderen en jongeren

WWF heeft de ambitie om alle Nederlandse kinderen de schoonheid van de natuur laten ontdekken. We willen ze laten voelen en ervaren waarom het belangrijk is om zuinig met onze aarde om te gaan. En ze stimuleren om zelf in actie te komen of volwassenen aan te spreken op hun gedrag. Ruim 50 jaar geleden werd daarom de WWF-Rangerclub opgericht. Later volgden de Bamboeclub voor kleuters en de LifeGuards voor tieners. Dit jaar werden deze drie programma's geïntegreerd in één jongerenprogramma: de WWF-Rangers. We lanceerden een volledig vernieuwde website en een nieuw Instagram-kanaal. Ook onze jeugdmagazines voor de verschillende leeftijdsgroepen werden vernieuwd. Om aan te blijven sluiten bij de behoeften van kinderen en hun ontwikkelen we nieuwe online content én natuurbelievingsactiviteiten.

Ook onze educatieve activiteiten met scholen en andere instellingen zijn uitgebreid. Zo organiseerden we in samenwerking met de Neptunusschool uit Amsterdam een project met een Raad van Kinderen. Ze kregen het vraagstuk voorgelegd: "Hoe zorgen we ervoor dat duurzaam gedrag net zo normaal wordt als tandenpoetsen?" Hun voorstel voor een afvalchallenge werd gepresenteerd aan WWF-directeur Kirsten Schuijt en WWF-ambassadeur André Kuipers.





De WWF-Frans Lanting Photo Award

De zomermaanden van 2017 stonden in het teken van de WWF-Frans Lanting Photo Award. Ruim drie maanden lang konden alle natuur- en fotoliefhebbers vanaf 6 jaar hun mooiste natuurfoto's insturen en laten zien hoe mooi - of juist hoe kwetsbaar - de natuur is.

De WWF-Frans Lanting Photo Award bestaat uit een publieksprijs en drie jury prijzen: voor de categorie Kids (6-11 jaar), de categorie Young Talent (12-18 jaar) en de categorie Volwassenen (18+). We organiseerden de fotowedstrijd voor de vierde keer, in samenwerking met WWF-ambassadeur Frans Lanting. Hij wordt als één van de grote natuurfotografen van deze tijd beschouwd. Al 40 jaar reist hij de wereld over om de schoonheid van de natuur vast te leggen. Met deze fotowedstrijd hoopt

hij samen met WWF anderen te inspireren voor natuurfotografie en respect voor de natuur te stimuleren. Met succes. De jury koos de winnende beelden uit een recordaantal van 12.953 inzendingen.

Koen Hoekemeijer uit Amsterdam heeft de WWF-Frans Lanting Award gewonnen, met zijn foto van een schouwspel van een moederbultrug en haar jong. Juryvoorzitter Frans Lanting was onder de indruk. "De fotograaf neemt ons met zijn foto mee in deze bijzondere wereld van een bultrugkalf en zijn moeder. Het lijnenspel is prachtig en in combinatie met de rustige kleuren komt het heel sereen over. Toch is er ook dynamiek te zien: de interactie tussen moeder en kalf en de visjes rondom." Hoekemeijer won een fotoreis naar een WWF-project in Ecuador.

Jong talent

De publieksprijs ging naar Ian Kneepkens uit Haarlem, met een foto van een chimpansee achter tralies in een opvangcentrum in Kameroen. De vijftienjarige Nickey van Opstal uit Rijen won de Young Talent Award met een dromerig beeld van schelpen die "als vlinders van het Noordzeestrand lijken weg te fladderen", aldus de jury. De twaalfjarige Mees van Eerd uit Amersfoort ontving de Kids Award voor zijn foto van een dode eekhoorn aan de kant van de weg in zijn woonplaats.

De prijzen werden in het Nederlands Fotomuseum in Rotterdam uitgereikt door juryleden Humberto Tan en Kim Feenstra.

Nalatenschap

Met een nalatenschap aan de natuur zorg je ook na jouw leven voor bescherming. Als dank voor wat de natuur je allemaal gegeven heeft, of als cadeau aan de generaties na jou.

Nalatenschappen zijn cruciaal voor ons werk. Het belang van wereldwijde natuurbescherming wordt verderop in deze eeuw alleen maar groter.

Steeds meer mensen besluiten WWF op te nemen in hun testament. Het afgelopen jaar mochten we € 5.358.858,- euro ontvangen uit 165 nalatenschappen.

"Wat ik komende generaties toewens is dat ze minstens zoveel van de natuur kunnen genieten als ik. Ik hoop dat er nog volop natuur is, dat iedereen daar zuinig op is en er met respect mee omgaat."

Diny Boogerd, heeft WWF in haar testament

Lancering Living Planet Report

Nederland heeft een unieke kans om de verloren Deltanatuur in Zeeland en Zuid-Holland terug te brengen en tegelijkertijd het landschap te beschermen tegen de stijgende zeespiegel. Door natuur en water de ruimte te geven ontstaat een groene kustverdediging als alternatief voor hogere dijken, dammen en meer stortsteen. Een open verbinding tussen zee en rivier en herstel van zandplaten, kwelders en schelpdierbanken geeft ook trekvogels en -vissen een toekomst in de Nederlandse delta.

Dat was de boodschap in het Living Planet Report 'Zoute en Zilte Natuur in Nederland'. Het rapport is een samenwerking van WWF met de soortenorganisaties, Sovon en Naturalis Biodiversity Center en werd in oktober 2017 uitgebracht. Dit tweede rapport over trends in dierpopulaties in Nederland concentreerde zich op de Zuidwestelijke Delta, Waddenzee, Noordzee, kustzone en de duinen. Nieuwsuur maakte een uitgebreide rapportage inclusief een interview met onze zoetwaterexpert Bas Roels.



Huge Friends

Ook het afgelopen jaar was een stijging te zien in het aantal grote(re) donateurs dat zich voor meerdere jaren aan ons verbindt. Deze donaties zijn vaak geormerkt, want een major donor kiest een project dat hem of haar nauw aan het hart gaat en krijgt regelmatig informatie uit het veld over de voortgang.



Kids Climate Conferentie

Voor de vijfde keer organiseerden we met Center Parcs de Kids Climate Conferentie. Deze jubileumeditie stond met het thema 'Je bent wat je eet' volledig in het teken van voeding. Drie dagen lang werd er tijdens workshops en presentaties aandacht besteed aan eerlijk en duurzaam voedsel. De 190 deelnemers van 8 - 14 jaar gebruikten hun creativiteit om slimme oplossingen te bedenken die bijdragen aan een aarde waarin we voedsel produceren in harmonie met de natuur; hún toekomst.

Middellandse Zee dreigt 'zee van plastic' te worden

66.000 gevulde vuilniswagens. Zoveel plastic belandt elk jaar in de Middellandse Zee. Door de ingesloten ligging hoopt plastic afval uit Turkije, Spanje, Italië, Egypte en Frankrijk zich op in het gebied. Daarom luidt WWF de alarmbel, met een rapport over de schadelijke effecten van overmatig gebruik van plastic, slecht afvalbeheer en massatoerisme aan de Middellandse Zee.

In het rapport dringen we onder andere aan op een juridische bindende internationale overeenkomst tegen de lozing van plastic, nationale doelstellingen voor hergebruik en recycling, en een nationaal verbod op plastic voor eenmalig gebruik.



Samenwerking Nationale Postcode Loterij

De Nationale Postcode Loterij en het Wereld Natuur Fonds zijn onlosmakelijk met elkaar verbonden. Dankzij de deelnemers van de Postcode Loterij kunnen we ons al 25 jaar succesvol inzetten voor de natuur wereldwijd.

WWF-directeur Kirsten Schuijt: "We zijn ontzettend blij met de prachtige resultaten én met het feit dat de Postcode Loterij de samenwerking opnieuw met 5 jaar heeft verlengd. Dat betekent namelijk dat we ook de komende 5 jaar weer samen de aarde door kunnen geven."

Een greep uit de mooie resultaten die we dankzij de samenwerking hebben kunnen bereiken:

- De afgelopen jaren hebben we wetenschappelijk onderzoek met zendertagging kunnen doen naar de bedreigde blauwvintonijnen in de Middellandse Zee om zo doelgerichte beschermingsmaatregelen te kunnen nemen.
- In het Siberische Altai-Sayan gebied kunnen we sneeuwluipaarden betere bescherming bieden.
- In Suriname hebben we 'Peperpot Nature Park' opgezet: een mooi voorbeeld van hoe natuurbescherming, cultuur, onderzoek en natuureducatie samen kunnen gaan.
- Dichter bij huis zijn we een uniek samenwerkingsverband met 5 andere natuurorganisaties aangegaan om de Haringvlietdelta nieuw leven in te blazen. We bouwen samen aan het herstel van de natuur in het Haringvliet zodat vissen, vogels en mensen er weer meer van kunnen genieten.

ORGANISATIE EN BESTUUR

Organisatie en bestuur

WWF-Netwerk

Het Wereld Natuur Fonds is onderdeel van het wereldwijde WWF-netwerk dat als maatschappelijke organisatie in meer dan 100 landen en op 6 continenten actief is. Gezamenlijk willen we het verlies van biodiversiteit een halt toeroepen en werken aan een toekomst waarin de mens in harmonie met de natuur leeft.

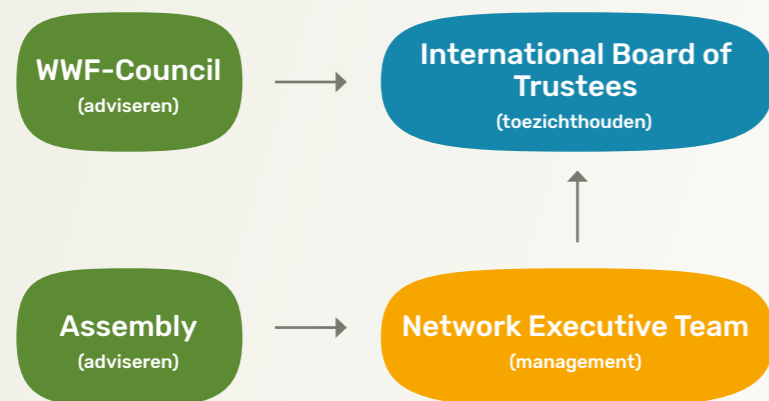
Het WWF-netwerk bestaat uit individuele juridische entiteiten met elk een eigen bestuur en toezichthoudend orgaan. WWF-International, gevestigd in het Zwitserse Gland, fungeert als coördinator en secretariaat van het netwerk.

Afspraken over samenwerking tussen de individuele organisaties zijn vastgelegd in een netwerk-organisatieovereenkomst. Onderdeel van deze overeenkomst is een licentie-overeenkomst over het gebruik van het WWF-merk.

Lokale WWF-kantoren zijn onder te verdelen in National Organisations (NOs), Programme Offices, Country Offices en Project Offices (Pos/COs). De drie laatstgenoemde typen kantoren zijn juridisch onderdeel van en rapporteren aan NOs, WWF-International of WWF-US. WWF-NL is een National Organisation.



Organisatie & bestuur van de wereldwijde WWF-netwerkorganisatie worden schematisch als volgt weergegeven:



Deze structuur beoogt een stem te geven aan alle kantoren binnen het WWF-netwerk, terwijl tegelijkertijd rekening gehouden wordt met de autonomie van de National Offices inclusief hun respectievelijke toezichthoudende organen.

International Board of Trustees

De International Board houdt toezicht op de netwerkstrategie en beoordeelt voorstellen voor besluitvorming van het Network Executive Team, zoveel mogelijk in overleg met het gehele netwerk en met name de WWF-Council. Hierbij respecteert de International Board de bevoegdheden en verantwoordelijkheden van de toezichthoudende organen van de National Organisations.

De raad bestaat uit 13 personen waaronder één onafhankelijke voorzitter en twaalf leden. Minimaal 6 en maximaal 9 leden zijn lid van het toezichthoudend orgaan van een National Organisation. Minimaal 3 en maximaal 6 leden zijn afkomstig van buiten de WWF-organisatie. De voorzitter van de Raad van Toezicht van WWF-NL is lid van de International Board of Trustees.

Network Executive team (NET)

Het NET vertegenwoordigt het netwerk bij brede besluitvorming en doet daar voorstellen voor aan de International Board. Daarnaast rapporteert het NET namens het netwerk aan de International Board over de performance op natuurbeschermingsimpact, groei, organisatie-ontwikkeling, en merk en communicatie.

Het NET is samengesteld uit 10 algemeen directeuren, inclusief de algemeen directeur van WWF-International (voorzitter). Vier leden van het NET zijn afgevaardigden van de vier kantoren die financieel de grootste bijdrage aan het netwerk leveren, drie leden komen uit de regio's Afrika, Azië-Pacific en Latijns-Amerika & de Cariben en twee leden worden gekozen door de Assembly. Bij de verkiezing en aanstelling van leden wordt een zo divers mogelijke samenstelling in type kantoren en geslacht nagestreefd. De directeur van WWF-NL is lid van het NET.

WWF-Council

De WWF-Council is verantwoordelijk voor aanstelling van de leden van de International Board en fungeert daarvoor als adviesorgaan.

De Council bestaat uit alle voorzitters van het toezichthoudend orgaan van de National Organisations plus de Vice President Emeriti.

Assembly

De Assembly neemt actief deel aan de ontwikkeling van WWF-strategieën en initiatieven door intensieve betrokkenheid bij en consultatie met het NET. De Assembly signaleert risico's en kansen en focust op de uitvoering van activiteiten om netwerknatuurbeschermingsdoelen en -strategieën te realiseren. De Assembly benoemt twee leden van het NET.

De leden van de Assembly zijn de algemeen directeuren van alle WWF-kantoren uit het netwerk.

WWF-NL

Het bestuur van WWF-NL bestaat uit één persoon: de algemeen directeur. Zij stuurt het managementteam aan, waar drie lijnafdelingen onder vallen. Daarnaast geeft de directeur leiding aan een aantal stafunits.

Het afgelopen jaar was het tweede jaar van onze strategie 2016-2020, waarin we ook op organisatorisch vlak belangrijke stappen hebben gezet om onze strategische ambities waar te kunnen maken. De rode lijn in deze organisatorische aanpassingen ligt in de urgentie van het behoud van relevantie en impact. Daarvoor werken we in de huidige strategieperiode aan vier pijlers: Gezamenlijk, Adaptief, Ambitieuw en Focus (GAAF).

Terwijl het eerste jaar van de strategie in het teken stond van organisatorische veranderingen in de breedte van de organisatie, lag de nadruk van het afgelopen jaar op dit vlak grotendeels op de businesskant. Er is een nieuwe afdeling Engagement neergezet, waar alle fondsenwervende en communicatieactiviteiten zijn gebundeld. De bindende factor van deze activiteiten is het betrekken (*engagement*) van de verschillende klantgroepen aan het werk van WWF – grote en kleine donateurs, vrijwilligers, bedrijven en overheden. Binnen de afdeling is gekozen voor een *agile* werkmethode om de blik op de buitenwereld te vergroten en sneller in te kunnen springen op veranderingen (kansen en bedreigingen). Daarnaast is een nieuw, ambitieus businessplan neergezet samen met een nieuwe *corporate story* en *brand*-strategie, en hebben we flink geïnvesteerd in een nieuw CRM-systeem (Salesforce) om onze klantrelaties beter te beheren. Allemaal belangrijke stappen om de businesskant van WWF een frisse draai te geven die beter matched met de ontwikkelingen in de buitenwereld. Hier gaan we de komende jaren de vruchten van plukken.

Internationaal zijn we het afgelopen jaar, na jaren van reorganisatie, gestart met nieuwe mondiale teams. De grote hoeveelheid aan internationale bestuurslagen is vervangen door een versimpelde structuur van negen mondiale Practices – kleine teams die ieder een groot thema trekken zoals bossen en oceanen, maar ook voedsel en markten met bijbehorende doelstellingen. De teams zijn gevuld met goede capaciteit; ambitieuze strategieën zijn neergezet, die we de komende jaren gaan uitvoeren. De nadruk van het NET lag afgelopen jaar dan ook op het vormgeven van de negen Practices, zowel op de teams als op de strategieën en bijbehorende programma's.

Adaptief werken

Een van de doelstellingen binnen de WWF-strategie is meer adaptief werken. Een voorbeeld hiervan is dat we binnen de afdeling Engagement in november van start zijn gegaan met het werken volgens de agile-methodiek. Hierbij werken we in multidisciplinaire teams aan het bereiken van onze doelen.

Flexibilisering arbeidsvoorwaarden

Per 1 januari 2018 is het arbeidsvoorwaarden-reglement van WWF vernieuwd. Om een betere aansluiting met de arbeidsmarkt te maken is ervoor gekozen om een gedeelte van de arbeidsvoorwaarden te flexibiliseren. Dit betekent dat medewerkers meer keuzevrijheid hebben bij het vaststellen van hun arbeidsvoorwaarden.

Indexatie salarissen

De salarissen zijn per 1 juli 2018 geïndexeerd met 1.5%. Uitgangspunten voor het vaststellen van de jaarlijkse indexatie zijn de ontwikkelingen van de algemene markt en de Nederlandse goede doelenorganisaties. Besloten is om de pensioenen niet te indexeren.

Personeelsopbouw

| Personeel in cijfers | 2013/2014 | 2014/2015 | 2015/2016 | 2016/2017 | 2017/2018 |
|---|-----------|-----------|-----------|-----------|-----------|
| Gemiddeld aantal fte | 117 | 117 | 115 | 118 | 127 |
| Gemiddeld aantal medewerkers | 138 | 138 | 136 | 139 | 150 |
| Uitstroom medewerkers | 10% | 18% | 18% | 11% | 13% |
| Percentage vrouw/man | 68/32 | 70/30 | 73/27 | 72/28 | 70/30 |
| Gemiddelde leeftijd | 41,6 | 42,2 | 42,5 | 42,9 | 43,2 |
| Percentage parttime/fulltime | 77/23 | 70/30 | 71/29 | 70/30 | 69/31 |
| Gemiddeld aantal dienstjaren | 5,1 | 6,8 | 7,9 | 7,9 | 7,9 |
| Ziekteverzuim (excl. zwangerschapsverlof) | 5,5% | 4,0% | 3,0% | 2,8% | 4,2% |

De verdeling van de fte's over de afdelingen is als volgt:

| | |
|-----------------------------------|------------|
| Directie inclusief stafafdelingen | 12 |
| Conservation | 31 |
| Engagement | 58 |
| Finance & Operations | 26 |
| Totaal | 127 |

Ondernemingsraad

WWF heeft een ondernemingsraad. De samenstelling is een goede afspiegeling van het medewerkersbestand. Eens in de zes weken vindt er overleg tussen OR en directie plaats.

Vertrouwenspersoon

In het afgelopen boekjaar is er geen beroep gedaan op onze interne of externe vertrouwenspersoon.

Directie

Het Wereld Natuur Fonds heeft één algemeen directeur. Sinds 1 juli 2016 is dat mevrouw K.D. (Kirsten) Schuijt. De taken en bevoegdheden van de directeur staan in de statuten en het bestuursreglement (onderdeel van het huishoudelijk reglement). Het managementteam, dat bestaat uit de hoofden van de lijnafdelingen, ondersteunt de directeur in haar functie.

Benoeming

De directeur wordt benoemd door de Raad van Toezicht. De directeur van het Wereld Natuur Fonds is benoemd voor onbepaalde tijd.

Beloning

De Raad van Toezicht bepaalt het beloningsbeleid, de hoogte van het loon en andere vergoedingen voor de directie. De Raad past dit beleid periodiek aan.

Wat betreft de beloning volgt WWF de Regeling beloning directeuren van goede doelen ten behoeve van besturen en raden van toezicht. Deze regeling geeft een maximumnorm voor het jaarinkomen, die past bij de zwaarte van de functie, bij de omvang van de organisatie, de complexiteit van de organisatie, de organisatorische context en het directiemodel.

In december 2015 beoordeelde de Raad van Toezicht de zwaarte van de directiefunctie bij WWF voor het laatst, met extern advies van Korn Ferry/Hay. Dit leidde tot een zogenaamde BSD-score van 510 punten en valt hiermee in functiegroep J. Volgens de bovengenoemde regeling, zoals die gold per 1 januari 2018 (1 FTE/12 maanden), bedraagt het maximale salaris €150.818 per jaar en het maximale jaarinkomen (salaris plus belaste vergoedingen/bijtellings, werkgeversbijdrage pensioen en overige beloningen op termijn) € 187.000 per jaar.

Het salaris van de directie bedroeg over het verslagjaar 2017/2018 €105.048 en het jaarinkomen bedroeg €121.495. Hiermee blijft de beloning binnen de maxima volgens de eerdergenoemde regeling.

In de jaarrekening (op pagina 134) is een specificatie van de directiebeloning opgenomen.

Functioneren

Eenmaal per jaar beoordeelt de voorzitter van de Raad van Toezicht het functioneren van de algemeen directeur. De voorzitter licht de beoordeling toe in een persoonlijk gesprek en legt dat vast in een beoordelingsformulier.

Nevenfuncties

Mevrouw Schuijt bekleedt de volgende nevenfuncties:

- Lid Raad van Toezicht Stichting Initiatief Duurzame Handel (IDH)
- Lid Adviesraad Hogeschool Van Hall Larenstein
- Lid Raad van Advies Koninklijk Nederlands Instituut voor Onderzoek der Zee (NIOZ)



Raad van Toezicht

De Raad van Toezicht houdt integraal toezicht op het beleid van het bestuur en de algemene gang van zaken in de organisatie. De Raad van Toezicht staat de bestuurder en het managementteam – gevraagd en ongevraagd – met advies terzijde. De taken en bevoegdheden van de Raad van Toezicht zijn vastgelegd in de statuten en het reglement Raad van Toezicht (onderdeel van het handboek reglementen Stichting het Wereld Natuur Fonds).

Samenstelling Raad van Toezicht

De Raad van Toezicht bestaat per 30 juni 2018 in totaal uit acht leden en wordt gevormd door mevrouw Vet en de heren Gunning, Van Keulen, Muller, Noudari, Nühn, Olf en Reibestein. Ter nadere invulling van de relatie tussen de Raad van Toezicht en de bestuurder en het managementteam worden voor de specifieke werkgebieden binnen de organisatie (portefeuilles) afzonderlijke overleggen gevoerd. Dit betreffen de portefeuilles Conservation, Engagement en Finance & Operations. De heer Muller heeft met ingang van 1 december 2017 mevrouw Moerel opgevolgd als voorzitter van de Raad van Toezicht. De heer Reibestein is vicevoorzitter en heeft naast mevrouw Vet en de heer Olf het aandachtsgebied Conservation. De heren Gunning en Nühn hebben Engagement als specifiek werkgebied. De heren Van Keulen en Noudari zijn afzonderlijk benoemd als lid van de financiële auditcommissie, waarbij de heer Van Keulen door de Raad van Toezicht is aangewezen als voorzitter. De auditcommissie is de vaste commissie van de Raad van Toezicht en omvat het werkgebied Finance & Operations. De specifieke taken en bevoegdheden van de auditcommissie zijn nader uitgewerkt in het reglement auditcommissie (onderdeel van het handboek reglementen).

Benoeming

De leden van de Raad van Toezicht worden benoemd door de Raad van Toezicht. Conform de Statuten worden de leden benoemd voor een periode van drie jaar en kunnen ze eenmaal worden herbenoemd. Per 1 september 2017 zijn de statuten

van WWF op dit punt gewijzigd. Daarvoor gold een benoemingstermijn van vijf jaar, die nog altijd van toepassing is op de leden die voor 1 september 2017 zijn benoemd. Bij een eventuele herbenoeming zal de termijn van drie jaar worden toegepast.

Functioneren

De Raad van Toezicht evalueert één keer per jaar zijn eigen functioneren. Teneinde de kwaliteit en een evenwichtige samenstelling van de Raad te waarborgen heeft de Raad een profielschets opgesteld. Deze profielschets stelt specifieke eisen aan de ervaring en expertise van individuele leden voor de afzonderlijke posities alsmede aan de gezamenlijke Raad. De profielschets is leidend bij het werven van nieuwe leden van de Raad. Een deskundig extern selectiebureau adviseert de organisatie bij de werving van nieuwe leden.

Auditcommissie

Het Wereld Natuur Fonds heeft een financiële auditcommissie als vaste commissie van de Raad van Toezicht. De leden van de auditcommissie worden benoemd door de Raad van Toezicht en bestaat uit (twee) leden. De auditcommissie is, onder verantwoordelijkheid van de Raad van Toezicht, belast met het toezicht op de financiële gang van zaken binnen de organisatie in het algemeen waaronder onder meer begrepen de inrichting en werking van de interne risicobeheersing- en controlesystemen, naleving van relevante wet- en regelgeving, de financiële informatieverstrekking en het beleid met betrekking tot vermogensbeheer, fondsenwerving en belastingen. De auditcommissie vergadert minimaal viermaal per jaar en voert minimaal eenmaal per jaar een gesprek met de externe accountant.

Besturen en toezicht houden

De Raad van Toezicht houdt integraal toezicht op het beleid van het bestuur en de algemene gang van zaken in de organisatie en adviseert, gevraagd en ongevraagd, het bestuur en het management team. Goedkeuring van de Raad van Toezicht is onder meer vereist voor vaststelling van de strategie, het jaarplan, de begroting, de jaarrekening en het jaarverslag. De taken en bevoegdheden van de bestuurder, Raad van Toezicht en de auditcommissie zijn vastgelegd in de statuten en het handboek reglementen.

Belangenverstrengeling

Het bestuur en de Raad van Toezicht waken voor een verstrengeling van belangen tussen WWF en zijn medewerkers in het algemeen, directie en leden van de Raad van Toezicht. Naast procedures die in dit kader voor medewerkers zijn ingericht leggen zowel de directeur als ieder lid van de Raad van Toezicht jaarlijks een schriftelijke verklaring af aan de Raad van Toezicht waaruit blijkt of sprake is van een verstrengeling van belangen. De directie en alle leden van de Raad van Toezicht verstrekken ook jaarlijks schriftelijk een opgave van hun hoofd- en nevenfuncties. De bestuurder dient vooraf toestemming te verkrijgen van de Raad van Toezicht voor het aanvaarden van nevenfuncties. Ook de medewerkers doen jaarlijks een opgave van hun nevenfuncties, waarvoor ze eveneens vooraf toestemming moeten krijgen van de CFO voor aanvaarding. Op grond van de opgaven door medewerkers, directie en Raad van Toezicht wordt jaarlijks getoetst of geen sprake is van verstrengeling van belangen en worden eventuele verbonden partijen geïdentificeerd.

Overleg en besluitvorming

De Raad van Toezicht vergaderde in boekjaar 2017/2018 vijfmaal. Twee weken voor iedere plenaire Raad van Toezicht vergadering vindt portefeuilleoverleg plaats tussen de betreffende leden van de Raad van Toezicht en het overeenkomstig verantwoordelijke lid van het managementteam. In deze vergaderingen worden de

rapportages van de diverse afdelingen meer in detail besproken en de agendapunten voor de Raad van Toezicht voorbereid.

Eenmaal per jaar bespreekt de Raad van Toezicht uitgebreid de strategie van WWF. Tijdens de strategiedag die in september 2017 plaatsvond is uitgebreid aandacht besteed aan het businessplan, data intelligence en CRM binnen de organisatie. Ook zijn de overgang naar een nieuw (CRM) backoffice-systeem en de nieuwe agile manier van werken binnen de organisatie toegelicht. De voorzitter van de Raad van Toezicht overlegt minimaal eenmaal per jaar met de OR.

Terugblik op de vergaderingen 2017/2018

In de vergadering van 28 september 2017 wordt de (herziening 2018) van de Beloningsregeling Directeuren van goede doelenorganisaties besproken en goedgekeurd. Deze herziening is door het bestuur van Goede Doelen Nederland aan besturen en raden van toezicht van alle lidorganisaties voorgelegd. De Raad van Toezicht kan bevestigen dat de beloning van de bestuurder van WWF voldoet aan de beloningsregeling en aanpassingen. Conform het schema van aftreden van de leden van de Raad van Toezicht zal de voorzitter, mevrouw Moerel, per 1 december 2017 aftreden. De Raad van Toezicht heeft per die datum de heer A.S. Muller als lid van de Raad van Toezicht en haar nieuwe voorzitter benoemd. Naast mevrouw Moerel treden ook mevrouw Fogelberg en Koopmans af als leden van de Raad van Toezicht, waarop de Raad heeft besloten dat haar samenstelling tijdelijk zal bestaan uit 8 leden en na het aantreden van de nieuwe voorzitter nader wordt bekeken.

In de vergadering van 4 december 2017 bespreekt de Raad het accountantsverslag en de *management letter* van boekjaar 2016/2017 in het bijzijn van de externe accountant. De Raad van Toezicht keurt het door de directie opgestelde jaarverslag en de jaarrekening 2016/2017 goed en verleent de directie décharge. De jaarrekening is gecontroleerd door Ernst & Young Accountants LLP en voorzien van een goedkeurende controleverklaring.

De Raad van Toezicht ontvangt een presentatie over corporate engagement en de ontwikkeling van de nieuwe opzet daarvan binnen de organisatie. Tijdens de vergadering bespreekt de Raad haar wenselijke structuur en de samenstelling, alsmede de procedure die wordt gestart voor de benoeming van nieuwe leden. Het algemene profiel van de Raad van Toezicht geldt als basis en per profiel zijn de specifieke eisen bepaald.

Op 26 februari 2018 ontvangt de Raad een presentatie over 'Living Rivers in Europe'. Tijdens de vergadering wordt uitgebreid aandacht besteed aan integriteit binnen WWF en de toepasselijke regels en handhaving binnen de organisatie. Hierbij worden ook de richtlijnen van het internationale netwerk meegenomen. De Raad bespreekt tevens de halfjaarlijkse inhoudelijke en financiële rapportage en keurt deze goed.

Op 23 april 2018 ontvangt de Raad een presentatie over het vervangende CRM-systeem en de digitale transformatie die cruciaal is voor het nieuwe fondsenwervingsmodel. Hierdoor kunnen aan de achterban meer mogelijkheden tot betrokkenheid

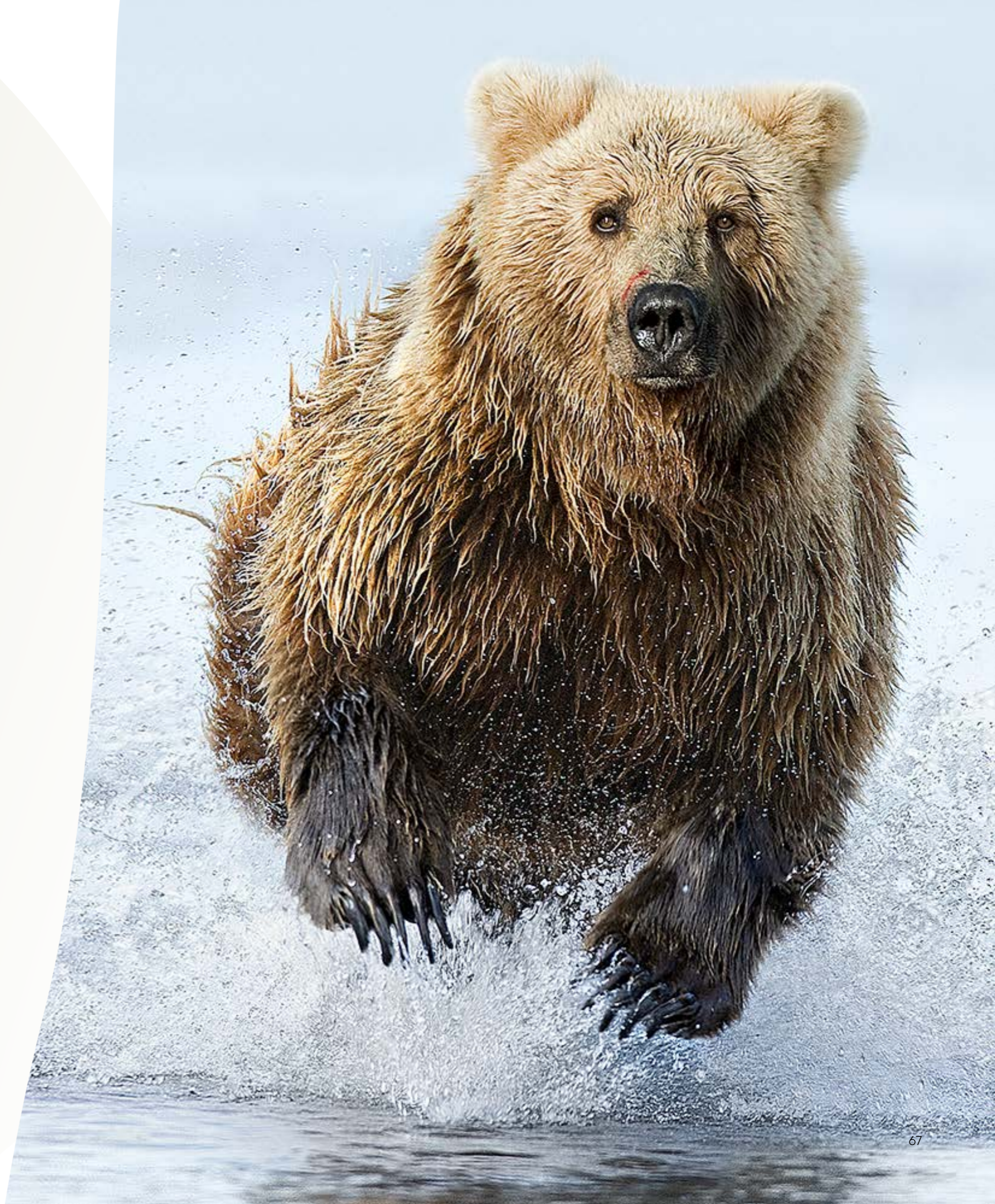
en een actievere rol geboden worden. Tijdens de vergadering wordt de voortgang besproken van de voorbereidingen voor de Algemene Verordening Gegevensbescherming (AVG), die op 25 mei 2018 van kracht wordt. Deze voorbereidingen zorgen ervoor dat de organisatie tijdig voldoet aan de in de AVG gestelde voorwaarden.

Voor de vergadering van 25 juni 2018 ontvangt de Raad een presentatie over 'landbouw in balans met natuur'. Een onderwerp waar binnen de afdeling Conservation veel aandacht aan wordt gegeven om het herstel van de biodiversiteit te bewerkstelligen. Agendapunt tijdens de vergadering is het risicomanagement. Zowel de voortgang als het overzicht van risico's en maatregelen en de stappen voor boekjaar 2018/2019 worden besproken. Tevens wordt het document 'WWF-Ambitie en Plan FY19' toegelicht. Het jaarplan 2018/2019 en het budget FY19 dat daarin is vastgelegd worden goedgekeurd.

Bezoldiging Raad van Toezicht

De Raad van Toezicht verricht de werkzaamheden onbezoldigd. Onkosten mogen worden gedeclareerd op basis van werkelijk gemaakte kosten. Over dit boekjaar is een bedrag van € 2.324 aan onkosten vergoed.

Er zijn geen leningen, voorschotten of garanties beschikbaar gesteld of verstrekt aan de Raad van Toezicht.



Hoofd- en nevenfuncties van de Raad van Toezicht

| | |
|----------------------|--|
| <i>Naam</i> | A.S. Muller |
| <i>Functie</i> | Voorzitter |
| <i>Portefeuille</i> | Algemene zaken |
| <i>Benoemd per</i> | 1 december 2017 |
| <i>Aftredend per</i> | 1 december 2020 |
| <i>Herbenoembaar</i> | Ja |
| <i>Hoofdfunctie</i> | CEO Hiil (The Hague Institute for Innovation of Law) |
| <i>Nevenfuncties</i> | <ul style="list-style-type: none"> • Voorzitter Raad van Toezicht Wildlife Justice Commission • Penningmeester en Voorzitter Bestuur Stichting Landgoed • Helpmekeer • Lid Raad van Toezicht World Wildlife Fund International |

| | |
|----------------------|--|
| <i>Naam</i> | R.W.P. Reibestein |
| <i>Functie</i> | Vicevoorzitter |
| <i>Portefeuille</i> | Conservation |
| <i>Benoemd per</i> | 6 juni 2011 |
| <i>Aftredend per</i> | 6 juni 2021 |
| <i>Herbenoembaar</i> | Nee |
| <i>Nevenfuncties</i> | <ul style="list-style-type: none"> • Lid Raad van Commissarissen ING N.V. • Lid Raad van Commissarissen IMC B.V. • Voorzitter Curatorium Prof. Mr. B.M. Telderstichting • Voorzitter Raad van Toezicht Stichting Springtij |

| | |
|----------------------|--|
| <i>Naam</i> | S. van Keulen |
| <i>Functie</i> | Lid en voorzitter auditcommissie |
| <i>Portefeuille</i> | Finance & Operations |
| <i>Benoemd per</i> | 15 september 2008 |
| <i>Aftredend per</i> | 18 oktober 2018 |
| <i>Herbenoembaar</i> | Nee |
| <i>Nevenfuncties</i> | <ul style="list-style-type: none"> • Lid Raad van Commissarissen Heijmans N.V. • Lid Raad van Toezicht Stichting Natuur en Milieu • Bestuurslid Stichting Administratiekantoor Preferente Aandelen Randstad Holding |

| | |
|----------------------|--|
| <i>Naam</i> | A. Nühn |
| <i>Functie</i> | Lid |
| <i>Portefeuille</i> | Engagement |
| <i>Benoemd per</i> | 15 december 2008 |
| <i>Aftredend per</i> | 18 oktober 2018 |
| <i>Herbenoembaar</i> | Nee |
| <i>Hoofdfunctie</i> | Professioneel Commissaris en Bestuurder |
| <i>Nevenfuncties</i> | <ul style="list-style-type: none"> • Lid Raad van Commissarissen Anglovaal Industries Ltd (Zuid-Afrika) • Lid Raad van Commissarissen Cloetta AB (Zweden) • Voorzitter Raad van Commissarissen Wereldhave N.V. • Voorzitter Raad van Commissarissen Takeaway.com N.V. • Lid Raad van Commissarissen Hunter Douglas N.V. |

| | |
|----------------------|--|
| <i>Naam</i> | A. Noudari |
| <i>Functie</i> | Lid en lid auditcommissie |
| <i>Portefeuille</i> | Finance & Operations |
| <i>Benoemd per</i> | 17 september 2014 |
| <i>Aftredend per</i> | 17 september 2019 |
| <i>Herbenoembaar</i> | Ja |
| <i>Hoofdfunctie</i> | Partner, Parcom Capital Management B.V. |
| <i>Nevenfuncties</i> | <ul style="list-style-type: none"> • Lid Raad van Commissarissen STAR OGP Holding B.V. • Lid Raad van Commissarissen Jan Snel Group B.V. • Lid Raad van Advies Royal Ten Cate |

| | |
|----------------------|---|
| <i>Naam</i> | H. Oiff |
| <i>Functie</i> | Lid |
| <i>Portefeuille</i> | Conservation |
| <i>Benoemd per</i> | 9 december 2014 |
| <i>Aftredend per</i> | 9 december 2019 |
| <i>Herbenoembaar</i> | Ja |
| <i>Hoofdfunctie</i> | Hoogleraar Community & Conservation Ecology, Rijksuniversiteit Groningen |
| <i>Nevenfuncties</i> | <ul style="list-style-type: none"> • Lid Bestuur Netherlands Ecological Research Network (NERN) • Lid Wetenschappelijke Adviesraad van het National Parc du Banc d'Arguin, Mauretanië • Lid Wetenschappelijke Adviesraad van het NIOZ Royal Netherlands Institute for Sea Research • Lid Raad van Toezicht Stichting Ark Natuurontwikkeling |

| | |
|----------------------|---|
| <i>Naam</i> | L.W. Gunning |
| <i>Functie</i> | Lid |
| <i>Portefeuille</i> | Engagement |
| <i>Benoemd per</i> | 15 februari 2016 |
| <i>Aftredend per</i> | 15 februari 2021 |
| <i>Herbenoembaar</i> | Ja |
| <i>Hoofdfunctie</i> | CEO LeasePlan Corporation N.V. |
| <i>Nevenfuncties</i> | <ul style="list-style-type: none"> • Lid Raad van Toezicht Stichting Nexus Instituut • Lid Raad van Toezicht Stichting Erasmus Trustfonds • Lid Raad van Commissarissen Koninklijke Friesland Campina N.V. • Lid Raad van Toezicht Stichting Grachtenfestival Amsterdam |

| | |
|----------------------|--|
| <i>Naam</i> | L.E.M. Vet |
| <i>Functie</i> | Lid |
| <i>Portefeuille</i> | Conservation |
| <i>Benoemd per</i> | 15 februari 2016 |
| <i>Aftredend per</i> | 15 februari 2021 |
| <i>Herbenoembaar</i> | Ja |
| <i>Hoofdfunctie</i> | Directeur Nederlands Instituut voor Ecologie (NIOO-KNAW) Buitengewoon Hoogleraar Evolutionaire Ecologie Universiteit Wageningen |

Nevenfuncties

- Voorzitter Deltaplan Biodiversiteitsherstel
- Lid Raad van Advies Rijkswaterstaat (RWS)
- Juryvoorzitter van Het Beste Gebouw van Nederland 2018
- Lid van vakjury Plaquette voor Duurzaam Ondernemerschap (Koning Willem I Prijs)
- Bestuurslid Stichting Lettinga Foundation (LEAF)
- Lid van de Klankbordgroep Groene Gewasbescherming
- Lid Raad van Toezicht Holland Circular Hotspot (HCH)
- Voorzitter Raad van Toezicht Wageningen Werkt Duurzaam (WWD)
- Ambassadeur Origins Center
- Voorzitter Raad van Advies Stichting DOB Ecology
- Vicevoorzitter Bestuur Stichting Commonland
- Boegbeeld National Science Agenda route 4: The origin of life – on earth and elsewhere
- Lid Denktank Landbouw in Beweging
- Voorzitter Wetenschappelijk Programma Indonesië-Nederland (SPIN)
- Voorzitter jury Dr. A.H. Heineken Prijs voor Milieuwetenschappen
- Lid Raad van Bestuur Coöperatieve Circle Economy U.A
- Lid Ronde Tafel Worldconnectors
- Lid Raad van Advies Stichting Centrum voor Landbouw en Milieu (Stichting CLM)
- Lid Adviesraad BINGO (Breeding Invertebrates for Next Generation BioControl – Marie Curie Initial Training Network)
- Lid Raad van Advies Trees for All
- Lid Groene Brein
- Lid Environment Steering Panel, European Academies Science Advisory Council (EASAC)
- Lid Raad van Toezicht Stichting Smart Circles
- Lid Raad van Advies KeyGene B.V.
- Boardmember Center for Soil Ecology
- Voorzitter Dagelijks Bestuur Netherlands Ecological Research Network (NERN)
- Gekozen lid van de Koninklijke Nederlandse Akademie van Wetenschappen
- Lid Raad van Advies Biologie Instituut Universiteit van Leiden
- Gekozen lid van de Koninklijke Hollandsche Maatschappij der Wetenschappen
- Gekozen lid Teylers Tweede Genootschap, Teylers Museum Haarlem
- Lid Selectiecomité NWO en Europese persoonlijke onderzoeksbeurzen
- Lid Wetenschappelijk Adviesraad Research School Production Ecology & Resource Conservation
- Diverse examencommissies (MSc, PhD, ook internationaal)



Duurzame bedrijfsvoering

Het Wereld Natuur Fonds blijft werken aan de verduurzaming van onze eigen bedrijfsvoering. Daarmee willen we naast het natuurbeschermingswerk dat wereldwijd wordt verricht ook in Nederland een bijdrage leveren aan verdere verduurzaming.

Energie

Door de zachte winter en een mooi voorjaar hebben we minder elektra verbruikt ten opzichte van vorig jaar: 227.00 kw/u. Deze groene stroom nemen we af via het publieke net en wordt in zijn geheel opgewekt door Hollandse windmolens.

Onze 300 zonnepanelen gaven ons 32.000 kw/u aan stroom. Het afgelopen jaar hebben we geïnvesteerd in nieuwe omvormers, waardoor onze panelen nog ruim 10 jaar een mooi gedeelte van onze eigen elektriciteit kunnen opwekken.

In de winter wordt de ventilatielucht in ons pand verwarmd door middel van HR-ketels die op gas draaien. Dit jaar hebben we 18.000m³ gas hiervoor gebruikt. Al het gasverbruik compenseren we met Gold Standard-certificaten, waarmee projecten worden ondersteund die wereldwijd schone energie ontwikkelen.

Afvalscheiding

Dit financiële jaar hebben we, na de investering van vorig jaar, een geheel jaar uitgebreid afval gescheiden. Zo sorteren we naast glas, papier, restafval en GFT bijvoorbeeld ook plastic en koffiedrab als aparte stroom. Met zoveel verschillende afvalstromen 'produceren' we steeds minder restafval. Ook hebben we fors minder transportbewegingen van afvalinzamelaars nodig om ons afval op te halen.

Prints en afdrukken

Als gevolg van de investering vorig boekjaar in het vervangen van alle vaste pc's voor laptops printen we steeds minder; ons papierverbruik is met bijna 40% afgenomen ten opzichte van vorig jaar! Al het papier dat we nog wel inkopen en gebruiken heeft het FSC-keurmerk.

Vliegverkeer

Ook dit boekjaar hebben we scherp en actief gestuurd op het minimaliseren van onze zakelijke vliegreizen. Hierdoor hebben we 14% minder schadelijke gassen uitgestoten ten opzichte van het door onszelf opgelegde quotum.

We zeggen schadelijke gassen, omdat we alle uitstoot van onze vliegreizen volledig compenseren - zowel CO₂ als andere gassen. Dat doen we door middel van Gold Standard-certificaten bij het boeken van een vliegticket.

Catering

Ons cateringassortiment wordt steeds duurzamer. Samen met onze cateraar hebben we het aanbod biologische producten vergroot. Ook hebben we meegedaan met de Nationale Week zonder Vlees waarbij we een week lang vegetarische producten hebben geserveerd in het restaurant. Dit bleek zo succesvol dat we de overstap hebben gemaakt naar een volledig vegetarisch assortiment.





FINANCIEEL BELEID

Algemeen

Stichting Het Wereld Natuur Fonds-Nederland heeft zijn statutaire zetel te Zeist en is ingeschreven bij de Kamer van Koophandel onder nummer 41177588.

Jaarrekening

Het verslagjaar loopt van 1 juli tot en met 30 juni. De Raad van Toezicht stelt elk jaar de jaarrekening vast. Op de jaarrekening is Richtlijn 650 Fondsenwervende organisaties (RJ 2016-13) van toepassing.

Continuïteitsreserve

WWF streeft ernaar de gerealiseerde inkomsten zo snel mogelijk te besteden aan de doelstelling. Daarom is er continu aandacht voor het beperken van het vermogen. Uiteraard dient het voortbestaan van de organisatie wel te worden gewaarborgd. WWF stelt zich daarom ten doel om het totaal vrij besteedbaar vermogen, de zogenaamde continuïteitsreserve, niet hoger te laten uitkomen dan eenmaal de jaarlijkse kosten van de werkorganisatie. Hiermee voldoen we ruim aan de richtlijn Financieel Beheer Goede Doelen van Goede Doelen Nederland. Conform deze richtlijn mag de continuïteitsreserve niet meer bedragen dan anderhalf maal de jaarlijkse kosten van de werkorganisatie. Op basis van een risicoanalyse heeft WWF tevens een norm gesteld voor de wenselijk geachte minimale omvang van de continuïteitsreserve. Deze norm is gesteld op een half maal de jaarlijkse kosten van de werkorganisatie.

Bestemmingsreserve

Naast de continuïteitsreserve houdt WWF een bestemmingsreserve aan, de zogenaamde bestemmingsreserve activa. De bestemmingsreserve activa wordt aangehouden ter financiering van de (im)materiële vaste activa die met eigen vermogen zijn gefinancierd.

Managementinformatie

WWF stelt elk jaar een jaarplan en begroting op om het beleid te bepalen, te plannen en de organisatie aan te sturen. Het jaarplan en de begroting hebben betrekking op de gehele organisatie en bevatten plannen voor alle afdelingen. De Raad van Toezicht keurt zowel het jaarplan als de begroting goed. Om gedurende het jaar de baten en bestedingen te bewaken en sturen stellen we maandelijks een financiële managementrapportage op. Daarnaast stellen alle budgethouders elk halfjaar een uitgebreide inhoudelijke rapportage op. Hierin geven zij een overzicht van de uitgevoerde

activiteiten en behaalde resultaten. Zowel de maandrapportages als de halfjaarrapportages worden besproken met het managementteam en waar nodig wordt beleid of uitvoering aangepast. De formele rapportage aan de Raad van Toezicht vindt tweemaal per jaar plaats. Na afloop van het boekjaar verantwoordt WWF de behaalde inhoudelijke en financiële resultaten in het externe jaarverslag.

Risicomanagement

WWF heeft te maken met risico's die het realiseren van de doelstellingen kunnen bedreigen. Risicomanagement is daarom een integraal onderdeel van de besturing en richt zich op het identificeren en monitoren van de risico's en het proactief mitigeren en/of tot een acceptabel restrisico terugbrengen.

Risicomanagement vindt plaats op alle niveaus binnen de organisatie. Een risicomanagement kernteam is ingesteld met de verantwoordelijkheid en het mandaat voor overall coördinatie, creëren van overzicht en ondersteunen van het management. Het kernteam bestaat uit een representatieve afvaardiging uit de organisatie en overlegt minimaal ieder kwartaal en vaker indien nodig. Halfjaarlijks vinden overleggen plaats met en binnen het managementteam en vervolgens tussen Raad van Toezicht en managementteam. Tijdens de sessies worden de onderkende risico's getoetst, geactualiseerd en geprioriteerd (op basis van een kans- en impactscore) en wordt de effectiviteit van (nieuwe) risico-reducerende maatregelen vastgesteld. Het kernteam beheert het risicoregister en verzorgt rapportages over risico's, maatregelen en key risk-indicatoren. Op operationeel niveau zijn additionele maatregelen geïmplementeerd en breed binnen de organisatie is aandacht voor het belang van risicomanagement middels interactieve sessies en terugkoppeling naar de afdelingen, via leden van het kernteam.

In het algemeen is de interne beheersing van WWF mede gericht op het actief signaleren en mitigeren van risico's, waaronder:

- Een administratieve organisatie inclusief daarin opgenomen maatregelen van interne beheersing. Hieronder verstaan we o.a. continue monitoring of de kritische bedrijfsprocessen effectief en efficiënt zijn; of de ondersteunende systemen adequaat zijn; de financiële beheersing gericht is op budgetbewaking, sturing op fluctuaties in baten en lasten waaronder de financieringen van programma's en projecten op de lange termijn, sturing op inkomsten en uitgaven (liquiditeiten)
- Een formeel proces voor goedkeuring en toetsing van financieringsaanvragen voor natuurbeschermingsprojecten, gericht op wetenschappelijke onderbouwing, nut en noodzaak en de balans tussen de doelbestedingen
- Toetsing van plannen en activiteiten vanuit natuurbescherming, financiën, juridische zaken en compliance op mogelijke risico's en non-compliance en waar relevant besluitvorming over acties gericht op het beperken van risico's dan wel acceptatie van risico's (risicobereidheid)
- Aandacht voor externe communicatie – waaronder issuemanagement – over bovenstaande zaken en het voeren van een continue dialoog met de verschillende stakeholders van WWF

Specifieke risico's die WWF onderkent zijn:

Fraude en corruptie binnen de (internationale) WWF-organisatie

Fraude en/of corruptie binnen de internationale WWF-organisatie, mogelijk veroorzaakt door een inadequate governance en/of administratieve organisatie, kan grote impact op het vertrouwen in WWF hebben. Dit kan leiden tot reputatieschade, aantasting merk, negatieve publiciteit en/of (sterke) daling financiële baten.

Beheersmaatregel: we besteden veel aandacht aan fraude en/of corruptie preventie binnen de eigen organisatie. Specifiek gaat aandacht uit naar de 'code of ethics' en 'soft controls' gericht op bewustwording

en gedrag. Daarnaast werken we samen met het WWF-netwerk op het gebied van beleid, interne controle, administratieve organisatie en een internal WWF-audit. De individuele WWF-organisaties conformeren zich aan door WWF-International vastgestelde richtlijnen en standaarden, die regelmatig worden geactualiseerd.

Onvoldoende vertrouwen in meetbare resultaten

Transparantie over de gerealiseerde impact is een uitdaging voor WWF. Het onderwerp staat hoog op de agenda, zowel binnen als buiten de organisatie, waarbij een toenemende vraag bestaat naar verantwoording over gerealiseerde impact, transparantie en inzicht voor de verschillende stakeholders. Daarbij is ook samenwerking zoeken met andere organisaties (ngo's) relevant.

Beheersmaatregelen: verder ontwikkelen en vormgeven van 'integrated impact reporting' waarbij we gebruikmaken van de aanwezige kennis en standaarden binnen het WWF-netwerk. Tevens zijn de thema's impact en datagedrevenheid speerpunten voor de aankomende periode, en staat het versterken van vereiste competenties die hiervoor noodzakelijk zijn centraal.

WWF (merk) verliest aansluiting met huidige generaties met impact op contributies, giften en nalatenschappen

Veranderend gedrag en interesses van onze (potentiële) stakeholders in combinatie met ontwikkelingen als digitalisering kunnen leiden tot een verminderde gepercipieerde waarde van WWF, evenals wijziging van het geefgedrag en/of een verbinding aangaan met WWF.

Beheersmaatregel: afgelopen jaar is de basis gelegd voor de verdere digitale transformatie om als WWF zelf in te kunnen spelen op online ontwikkelingen. Verder is een nieuw educatieprogramma ontwikkeld en is geïnvesteerd in de ontwikkeling van een nieuwe merkpositionering die aankomend jaar verder wordt uitgerold.

De strategie (2016 – 2020) en het daaruit afgeleide jaarplan FY19 van WWF houdt rekening met de continue veranderingen in het speelveld en de daaraan verbonden risico's, te weten:

1. De missie: we geven veerkracht en herstel een meer centrale plek in ons werk, zonder de aandacht voor sterk bedreigde soorten te verwaarlozen. Voor FY 18 is een plan vastgesteld met concrete doelstellingen die aansluiten op de internationale netwerkstrategie en 'Global Goals & Critical Contributions'. De focus is gericht op herstel, veerkracht en behoud, toegevoegde waarde realiseren dichterbij de achterban en structureel het ecologisch evenwicht adresseren in relatie met de lokale samenleving.
2. De fondsenwervende organisatie en strategie: het klassieke charitasmiddel verandert, en daarmee de relatie met het publiek, bedrijven, overheden en andere ngo's. Dit heeft te maken met de wens van donateurs en sympathisanten om als actieve deelnemers benaderd te worden bij het tot stand brengen van oplossingen, in plaats van als betrekkelijk passieve donateurs die óns in staat stellen oplossingen te realiseren. Dit doen we door innovatie en transformatie van de organisatie, processen en systemen zodat wij staat zijn om in te spelen op specifieke behoeftes en interesses van de verschillende doelgroepen (bijv. donateurs, bedrijven en overheden).

Reputatieschade door interne en externe (integriteits-)vraagstukken, waaronder fraude en corruptie, wordt gezien als belangrijk risico. Om die reden wordt continue aandacht besteed aan focus op de missie en de gestelde doelen, waaronder tegengaan van het uitsterven van een iconische diersoort en een effectieve aanpak in het uitvoeren van natuurbeschermings- en herstelprojecten in binnen- en buitenland, in combinatie met transparantie over gerealiseerde impact; over de financiën en het zijn van een betrouwbare organisatie.

In het afgelopen jaar is in dit kader, en mede gedreven door ontwikkelingen in de sector van goede doelenorganisaties, gestart met het updaten en verbeteren van de integriteitssystemen binnen de organisatie.

Voor de belangrijkste risico's heeft dit potentieel gevolgen voor de baten, contributies en giften (in het boekjaar € 22,6 miljoen en € 19,5 miljoen). De impact op jaarbasis ligt derhalve tussen nihil en deze bedragen, waarbij impact niet tot een jaar beperkt kan zijn. Daarbij is sprake van een continuïteitsreserve om financiële tegenvallers op te kunnen vangen. In boekjaar 2017/2018 is de continuïteitsreserve licht gestegen.

Risicomanagement zal ook in het komende boekjaar een essentieel onderdeel zijn van de bedrijfsvoering. Daarbij gaat specifieke aandacht uit naar het bestendigen van het kernteam risicomanagement, verdere aansluiting en samenwerking met de WWF-International teams risicomanagement en internal audit, en het versterken van de integriteitssystemen ('safeguards') breed binnen de WWF-organisatie.



Monitoring & evaluatie natuurbeschermingsprojecten

We streven ernaar de prachtige rijkdom aan dieren en plantensoorten op aarde te beschermen en behouden. Dit doen we over de hele wereld door meerjarige natuurbeschermingsprogramma's op te zetten. Van ieder natuurbeschermingsprogramma leggen we de doelstellingen en begroting vast in een projectcontract.

Om ervoor te zorgen dat we goed inzicht hebben in de resultaten rapporteren alle nationale en internationale teams over zowel de bereikte natuurbeschermingsresultaten als de financiële exploitatie.

De inhoudelijke rapportage vindt tweemaal per jaar plaats. De financiële rapportage viermaal per jaar. De rapportages worden besproken met de natuurbeschermers en het managementteam en waar nodig worden beleid of uitvoering aangepast.

Alle programma's worden gedurende of aan het eind van het contract intern of extern geëvalueerd, om de effectiviteit in het bereiken van gestelde doelen te kunnen beoordelen. De bevindingen worden gebruikt om ofwel tussentijds bij te sturen ofwel het programma in het volgende projectvoorstel (voor financiering) aan te passen. In het boekjaar is een begin gemaakt met het verschuiven van de focus naar medium term reviews (MTR), omdat een kortere reflectiecyclus als zeer waardevol wordt ervaren vanwege vaak snel veranderende programmacontexten. Deze trend willen we in het volgende jaar verder doorvoeren.

Externe accountant

Gedurende het jaar toetst de externe accountant de opzet, het bestaan en de werking van de administratieve organisatie en daarin opgenomen maatregelen van interne beheersing. Na afloop van het jaar controleert de externe accountant de jaarrekening. Voor boekjaar 2017/2018 is Ernst & Young Accountants LLP de externe accountant van WWF.

Verbonden partijen

De voorzitter van de Raad van Toezicht van WWF is ook voorzitter van de Raad van Toezicht van Stichting Wildlife Justice Commission. WWF heeft in de periode 2017/2018 het werk van Stichting Wildlife Justice Commission met €125.000 ondersteund.

Een lid van de Raad van Toezicht van WWF is ook lid van de Raad van Toezicht van Stichting Ark. WWF heeft in de periode 2017/2018 het werk van Stichting Ark met €480.000 ondersteund.

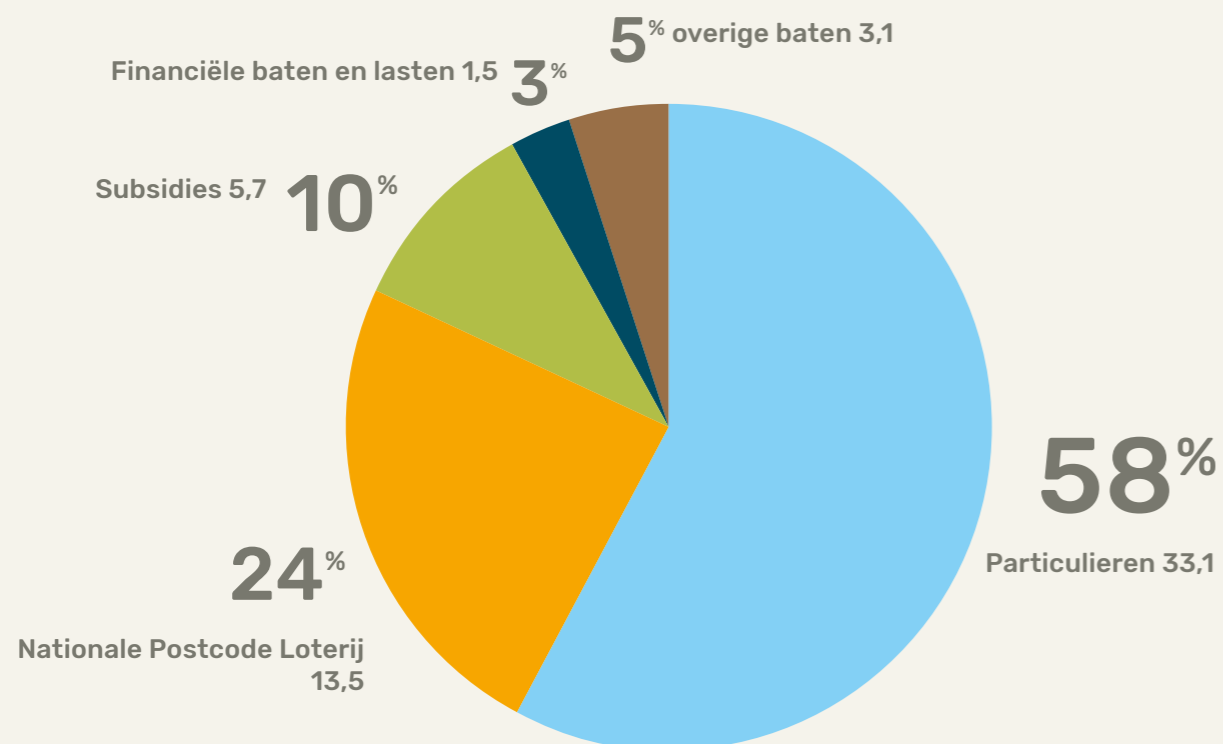
Er zijn in boekjaar 2017/2018 geen transacties met de directeur en leden van de Raad van Toezicht geweest op niet-zakelijke grondslag.

WWF NL maakt onderdeel uit van het wereldwijde WWF netwerk. Vanaf pagina 58 zijn de structuur, governance en wijze van samenwerking binnen het netwerk toegelicht.



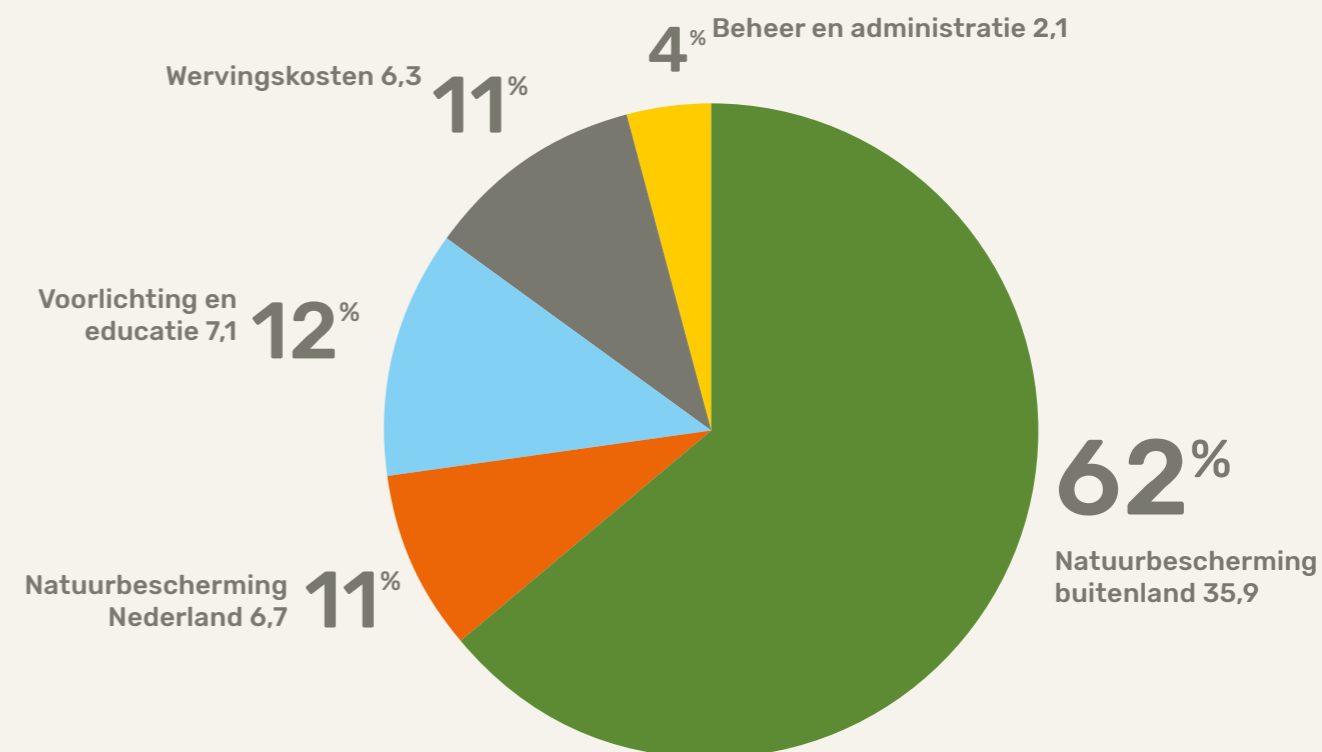
INKOMSTEN 2017/2018

€ 56,9m



BESTEDINGEN 2017/2018

€ 58,1m



Samenvatting financiële resultaten

De totale inkomsten van WWF zijn het afgelopen jaar met €5,1 miljoen gedaald van €62,1 miljoen in 2016/2017 naar €57 miljoen in 2017/2018. De inkomsten 2017/2018 maakten het mogelijk om €49,7 miljoen te besteden aan onze doelstellingen. We hebben het boekjaar afgesloten met een negatief resultaat van €1,2 miljoen.

Bestedingen

Van elke euro die WWF uitgaf, is in 2017/2018 85 cent aan onze doelstellingen besteed. Er ging 62 cent naar natuurbescherming in het buitenland, 11 cent naar natuurbescherming in Nederland en 12 cent naar voorlichting en educatie. Wij gaven 11 cent uit aan werving van onze baten en 4 cent aan kosten voor beheer en administratie.

Inkomsten

Het grootste aandeel in de daling van de inkomsten is de post nalatenschappen die daalde van het uitzonderlijke hoge bedrag van €12,1 miljoen in boekjaar 2016/2017 naar €5,4 miljoen in boekjaar 2017/2018. De inkomsten uit subsidies stegen van €4,8 miljoen in boekjaar 2016/2017 naar €5,7 miljoen in boekjaar 2017/2018.

Resultaat

Het negatieve resultaat was begroot en is het gevolg van bestedingen aan het Droomfondsproject Haringvliet. De ontvangen bijdrage van €13,5 miljoen van de Nationale Postcode Loterij voor dit project is bij ontvangst in boekjaar 2014/2015 onder de inkomsten verantwoord en van de niet in datzelfde boekjaar bestede gelden is een bestemmingsfonds gevormd. De bestedingen in de jaren na boekjaar 2014/2015, inclusief de bestedingen uit het verslagjaar, komen ten laste van dit bestemmingsfonds. Droomfondsproject Haringvliet wordt in boekjaar 2018/2019 afgerond.

Begroting 2018/2019

| Bedragen x €1.000 | 2018/2019 begroot | 2017/2018 werkelijk | 2017/2018 begroot |
|--|----------------------|------------------------|----------------------|
| Baten | | | |
| Baten van particulieren | 36.344 | 33.077 | 38.103 |
| Baten van bedrijven | 0 | 964 | 0 |
| Baten van loterijorganisaties | 13.500 | 13.500 | 13.500 |
| Baten uit subsidies van overheden | 4.516 | 5.707 | 10.215 |
| Baten van andere organisaties zonder winststreven | 0 | 1.322 | 626 |
| Totaal geworven baten | 54.360 | 54.570 | 62.444 |
| Baten als tegenprestatie voor de levering van producten en/of diensten | 1.750 | 893 | 1.339 |
| Totaal baten | 56.110 | 55.463 | 63.783 |
| Lasten | | | |
| <i>Besteed aan doelstellingen</i> | | | |
| Natuurbescherming buitenland | 32.662 | 35.909 | 38.804 |
| Natuurbescherming Nederland | 4.454 | 6.690 | 5.875 |
| Voorlichting & educatie | 8.448 | 7.119 | 11.105 |
| Totaal besteed aan doelstellingen | 45.564 | 49.718 | 55.784 |
| Wervingskosten | 8.153 | 6.332 | 7.726 |
| Kosten beheer en administratie | 2.719 | 2.074 | 3.113 |
| Totaal lasten | 56.436 | 58.124 | 66.623 |
| Saldo voor financiële baten en lasten | -326 | -2.661 | -2.840 |
| Financiële baten en lasten | 326 | 1.494 | 350 |
| Resultaat | 0 | -1.167 | -2.490 |
| Resultaatbestemming | | | |
| <i>Toevoeging/onttrekking aan</i> | | | |
| Continuïteitsreserve | | 1.090 | |
| Bestemmingsreserve | | 334 | |
| Bestemmingsfondsen | | -2.591 | -2.490 |
| Resultaat | 0 | -1.167 | -2.490 |

A close-up photograph of a black monkey's face, looking directly at the camera. The monkey has dark fur and a prominent white patch on its nose. Its eyes are a striking orange-brown color. In the foreground, there are out-of-focus green leaves and stems, suggesting a natural, forest-like environment. The background is a solid green color, which is part of the graphic design.

**JAARREKENING
2017/2018**

Grondslagen voor de waardering van activa en passiva en resultaatbepaling

Algemeen

Op de jaarrekening is Richtlijn 650 Fondsenwervende organisaties (RJ 2016-13) van toepassing.

De grondslagen die worden toegepast voor de waardering van de activa en passiva en de resultaatbepaling zijn gebaseerd op historische kosten. Daar waar het Wereld Natuur Fonds afwijkt van waardering op historische kosten, wordt dit in het verslag vermeld. Voor zover niet anders is vermeld, worden activa en passiva opgenomen tegen nominale waarde.

Stelselwijziging

De grondslag voor waardering van nalatenschappen waarop vruchtgebruik rust is met ingang van boekjaar 2017/2018 gewijzigd als gevolg van het van toepassing worden van de nieuwe 'Handreiking verwerking en waardering van nalatenschappen belast met (vrucht)gebruik' welke in januari 2018 door Goede Doelen Nederland gepubliceerd is. Deze handreiking betreft een aanvulling op Richtlijn 650 Fondsenwervende organisaties (versie 2016). In het document wordt gesteld dat een nalatenschap waar vruchtgebruik op rust in beginsel slechts gewaardeerd dient te worden als de vruchtgebruiker niet mag interen, vervreemden of beleggen. De vergelijkende cijfers zijn op basis van de gewijzigde grondslag aangepast. Het negatieve resultaatteffect van deze grondslagwijziging bedraagt voor boekjaar 2016/2017 €393.000, evenals het cumulatieve effect van de grondslagwijziging op de post nog te ontvangen nalatenschappen en de post bestemmingsfondsen per 1 juli 2017.

Transacties in vreemde valuta

Transacties luidend in vreemde valuta worden omgerekend tegen de geldende wisselkoers per transactiedatum. In vreemde valuta luidende monetaire activa en verplichtingen worden per balansdatum omgerekend tegen de op die datum geldende wisselkoers. Niet-monetaire activa en passiva in vreemde valuta worden naar euro's omgerekend tegen de geldende wisselkoers per transactiedatum. De bij omrekening optredende valutakoersverschillen worden in de staat van baten en lasten verantwoord.

Gebruik van schattingen

De opstelling van de jaarrekening vereist dat de directie oordelen vormt en schattingen en veronderstellingen maakt die van invloed zijn op de toepassing van grondslagen en de gerapporteerde waarde van activa en verplichtingen en baten en lasten. De daadwerkelijke uitkomsten kunnen afwijken van deze schattingen. De schattingen en onderliggende veronderstellingen worden voortdurend beoordeeld. Indien herziening van een schatting noodzakelijk is, wordt deze in de jaarrekening opgenomen in de periode waarop deze betrekking heeft. Waar het voor het vereiste inzicht noodzakelijk is, is de aard van deze oordelen en schattingen inclusief de bijbehorende veronderstellingen opgenomen bij de toelichting op de betreffende jaarrekeningpost.



Grondslagen voor de waardering van activa en passiva

Materiële en immateriële vaste activa

De waarde van de vaste activa is gebaseerd op de kostprijs verminderd met afschrijvingen. De kostprijs bestaat uit de verkrijgings- of vervaardigingsprijs en overige kosten om de activa op hun plaats en in hun staat te krijgen die noodzakelijk zijn voor het beoogde gebruik. De hoogte van de afschrijving wordt berekend als een percentage van de kostprijs volgens de lineaire methode op basis van de verwachte economische levensduur. Kosten van herstel en kosten van (groot) onderhoud aan een actief worden alleen geactiveerd als hierdoor de marktwaarde stijgt of de economische levensduur wordt verlengd. Op de balansdatum wordt beoordeeld of er sprake is van een zogenaamde bijzondere waardevermindering van vaste activa. Daarmee wordt bedoeld dat de boekwaarde van een actief hoger is dan de opbrengstwaarde. Indien daarvan sprake is, wordt de waardering van het actief aangepast aan de opbrengstwaarde en het verlies in de staat van baten en lasten verwerkt.

Financiële instrumenten

Financiële instrumenten omvatten investeringen in aandelen en obligaties, overige vorderingen, geldmiddelen, handelsschulden en overige te betalen posten. Financiële instrumenten worden bij de eerste opname gewaardeerd tegen reële waarde. In de eerste periode van waardering worden toerekenbare transactiekosten als last in de staat van baten en lasten verwerkt. Na de eerste opname worden financiële instrumenten op de hierna beschreven manier gewaardeerd.

Effecten

De op de beurs genoteerde beleggingen worden gewaardeerd tegen de beurswaarde per balansdatum. Deze beurs- of marktwaarde kan verschillen van de oorspronkelijke aanschafwaarde. Zowel gerealiseerde als niet-gerealiseerde waardeveranderingen worden verantwoord in de staat van baten en lasten. De niet op de beurs genoteerde beleggingen worden gewaardeerd tegen verkrijgingsprijs of lagere marktwaarde. De eventuele lagere marktwaarde wordt per fonds ingeschat aan de hand van tussentijdse verslagen en jaarrekeningen van deze fondsen. Dividenden worden verantwoord in het boekjaar waarin ze betaalbaar worden gesteld. Rentebaten worden verantwoord in het boekjaar waarop ze betrekking hebben.

Vorderingen en overlopende activa

Vorderingen en overlopende activa worden gewaardeerd tegen geamortiseerde kostprijs op basis van de effectieve-rentemethode, verminderd met bijzondere waardeverminderingverliezen. De geamortiseerde kostprijs is gelijk aan de normale waarde als er geen sprake is van transactiekosten en (dis)agio.

Liquide middelen

De liquide middelen zijn gewaardeerd tegen nominale waarde en staan geheel ter vrije beschikking. Voor mutaties wordt verwezen naar het kasstroomoverzicht.

Continuïteitsreserve

Om de continuïteit van de organisatie te waarborgen, acht de directie van het Wereld Natuur Fonds het noodzakelijk om een continuïteitsreserve aan te houden. Tegelijkertijd streeft het Wereld Natuur Fonds ernaar de gerealiseerde inkomsten zo snel mogelijk te besteden aan de doelstelling. Daarom is er continu aandacht voor het beperken van het vermogen. Uiteraard dient het voortbestaan van de organisatie wel te worden gewaarborgd. Het Wereld Natuur Fonds stelt zich daarom ten doel de continuïteitsreserve niet lager te laten uitkomen dan een half maal de jaarlijkse kosten van de werkorganisatie en niet hoger te laten uitkomen dan eenmaal de jaarlijkse kosten van de werkorganisatie. Hiermee voldoet het Wereld Natuur Fonds ruim aan de Richtlijn Financieel Beheer Goede Doelen van Goede Doelen Nederland (GDN). Conform deze richtlijn mag de continuïteitsreserve niet meer bedragen dan anderhalf maal de jaarlijkse kosten van de werkorganisatie.

Bestemmingsreserve

Naast de continuïteitsreserve houdt het Wereld Natuur Fonds een bestemmingsreserve aan, de zogenaamde reserve financiering activa. De reserve financiering activa wordt aangehouden ter financiering van de (im)materiële vaste activa die met eigen vermogen zijn gefinancierd. Deze beperkte bestedingsmogelijkheid is door de directeur bepaald en betreft geen verplichting. De directeur kan deze beperking zelf opheffen. De hoogte van de reserve financiering activa wordt bepaald door de waarde van de (im)materiële vaste activa per balansdatum.

Bestemmingsfondsen

Het Wereld Natuur Fonds ontvangt regelmatig donaties, giften of nalatenschappen waaraan een specifieke bestemming wordt gegeven door de giftgever of donateur. Conform de wens van de giftgever of donateur dienen deze giften aan een specifieke doelstelling te worden besteed, bijvoorbeeld aan natuurbescherming in Zuid-Afrika, bescherming van de panda of een andere specifieke doelstelling. Voor het gedeelte van deze inkomsten dat aan het einde van het boekjaar nog niet is besteed, wordt een bestemmingsfonds gevormd.

Pensioenregeling

Voor de pensioenregeling van het Wereld Natuur Fonds is, in overeenstemming met Richtlijn 271, geen voorziening getroffen. De pensioenregeling bestaat onder meer uit een (voorwaardelijk geïndexeerde) middelloonregeling en is ondergebracht bij een verzekeringsmaatschappij. In de jaarrekening is de pensioenregeling verwerkt als een toegezegde bijdrageregeling, omdat het Wereld Natuur Fonds – op basis van de met de verzekeringsmaatschappij afgesloten overeenkomst – geen actuariael- en beleggingsrisico loopt. De pensioenlast in de staat van de baten en lasten is gelijk aan de over die periode aan het pensioenfonds verschuldigde pensioenpremies. Voor zover de verschuldigde premies op balansdatum nog niet zijn voldaan, wordt hiervoor een verplichting opgenomen. Als de op balansdatum reeds betaalde premies de verschuldigde premies overtreffen, wordt een overlopende actiefpost opgenomen.

Langlopende en kortlopende schulden

Langlopende en kortlopende schulden worden tegen geamortiseerde kostprijs gewaardeerd op basis van de effectieve rentemethode. Kortlopende schulden hebben een looptijd van korter dan 1 jaar, langlopende schulden hebben een looptijd van langer dan 1 jaar. De geamortiseerde kostprijs is gelijk aan de nominale waarde als er geen sprake is van transactiekosten en (dis)agio.

Grondslagen voor de resultaatbepaling

Algemeen

Het resultaat is het verschil tussen het totaal van baten en het totaal van lasten. Baten en lasten worden toegerekend aan de periode waarop ze betrekking hebben.

Contributies, giften, donateursacties

Contributies, giften en donaties worden verantwoord in het jaar waarin ze worden ontvangen.

Nalatenschappen

Baten uit nalatenschappen worden verantwoord in het jaar waarin de omvang van de nalatenschap betrouwbaar kan worden vastgesteld. De omvang van een nalatenschap kan normaliter betrouwbaar ingeschat worden op het moment dat de boedelbeschrijving van de notaris is ontvangen. Bij de waardering wordt veiligheidshalve voor liquide middelen en effecten de gehele nominale waarde in aanmerking genomen en voor onroerend goed 85% van de getaxeerde onderhandse verkoopwaarde. Voorlopige uitbetalingen op nalatenschappen, in de vorm van voorschotten, worden verantwoord als baten uit nalatenschappen in het boekjaar waarin ze worden ontvangen.

Sponsoring en royalty's

Baten uit sponsoring en royalty's worden toegerekend aan het boekjaar waarop ze betrekking hebben.

Verkoop artikelen

De brutowinst uit de verkoop van artikelen wordt toegerekend aan het boekjaar waarin het artikel wordt verkocht. De brutowinst is de netto-omzet van de verkochte artikelen verminderd met de kostprijs. Onder netto-omzet wordt verstaan: de opbrengst onder aftrek van kortingen en over de omzet geheven belastingen. Onder kostprijs wordt verstaan: de inkoopwaarde van de artikelen. De in dit verband gemaakte eigen kosten worden als kosten van fondsenwerving verantwoord.

Baten van loterijorganisaties

De ontvangen bijdragen van de Nationale Postcode Loterij worden verantwoord als baten van loterijorganisaties. Deze baten worden toegerekend aan het boekjaar waarin ze zijn toegezegd.

Subsidies van overheden

Subsidies van overheden worden verantwoord in het boekjaar waarop ze betrekking hebben. Reeds ontvangen subsidievoorschotten waar in het boekjaar nog geen lasten tegenover staan, worden als vooruit ontvangen bedragen onder de kortlopende schulden opgenomen.

Financiële baten en lasten

De gerealiseerde en ongerealiseerde koersresultaten worden in het desbetreffende boekjaar opgenomen in de staat van baten en lasten. Dividenden worden verantwoord in het boekjaar waarin ze betaalbaar worden gesteld. De rentebaten en de met beleggingen gemoeide kosten worden verantwoord in het boekjaar waarop ze betrekking hebben.

Giften in natura

Giften van een zaak in natura worden gewaardeerd tegen de reële waarde in Nederland. Giften bestaande uit diensten worden in het algemeen niet financieel verantwoord, tenzij dit op geld waardeerbare diensten van bedrijven betreft. Het Wereld Natuur Fonds bepaalt de waarde in het economische verkeer van geplande (communicatie) activiteiten welke door deze giften in natura zijn vervangen en daarmee niet zijn uitgevoerd.

Bestedingen aan natuurbescherming

Het Wereld Natuur Fonds streeft ernaar de prachtige rijkdom aan dier- en plantensoorten op aarde te beschermen. Daarom zet het wereldwijd meerjarige natuurbeschermingsprogramma's op. Van elk natuurbeschermingsprogramma worden de natuurbeschermingsdoelstellingen en de financiering – de besteding aan natuurbescherming – vastgelegd in een projectcontract. De bestedingen aan natuurbescherming worden verantwoord in het boekjaar waarin het projectcontract wordt aangegaan.

Lasten

Lasten worden verantwoord in het jaar waarin ze zijn te voorzien. Lasten worden verdeeld in lasten besteed aan de doelstelling, lasten voor de werving van baten, en lasten van beheer en administratie.

Onder lasten besteed aan de doelstelling worden verstaan: bestedingen aan natuurbescherming buitenland, bestedingen aan natuurbescherming Nederland en bestedingen aan voorlichting en educatie.

Onder lasten voor de werving van baten worden verstaan: de kosten voor fondsenwerving, de kosten werving loterijorganisaties en de kosten benodigd voor de verkrijging van subsidies.

Conform de Aanbeveling Toepassing Richtlijn 650 voor 'kosten beheer en administratie' van GDN zijn de kosten voor bedrijfsvoering en financiën voor 100% toegerekend aan beheer en administratie. Overige kosten ter ondersteuning van de organisatie, zoals kosten voor de directie, ICT, huisvesting, personeelszaken en juridische kosten, zijn op basis van een verdeelsleutel toegerekend aan de doelstelling, werving baten en de kosten voor beheer en administratie. In de paragraaf 'Kostenverdeelstaat' is deze verdeelsleutel nader toegelicht.

Balans

(na voorgestelde resultaatbestemming)

| Bedragen x €1.000 | | 30 juni 2018 | 30 juni 2017 |
|-----------------------------------|---|---------------|---------------|
| ACTIVA | | | |
| Immateriële vaste activa | A | 2.008 | 1.269 |
| Materiële vaste activa | B | 5.582 | 5.987 |
| Financiële vaste activa | C | 1.360 | 2.094 |
| | | 8.950 | 9.350 |
| Effecten | D | 38.178 | 35.393 |
| Vorderingen en overlopende activa | E | 7.076 | 7.901 |
| Liquide middelen | F | 10.417 | 18.527 |
| | | 55.671 | 61.821 |
| Totaal activa | | 64.621 | 71.171 |
| PASSIVA | | | |
| Reserves en fondsen | | | |
| Reserves | G | | |
| * continuïteitsreserve | | 13.183 | 12.093 |
| * bestemmingsreserve | | 7.590 | 7.256 |
| | | 20.773 | 19.349 |
| Fondsen | H | | |
| * bestemmingsfondsen | | 8.697 | 11.681 |
| | | 29.470 | 31.030 |
| Langlopende schulden | I | 9.234 | 12.471 |
| Kortlopende schulden | J | 25.917 | 27.670 |
| Totaal passiva | | 64.621 | 71.171 |

Staat van baten en lasten

| Bedragen x €1.000 | | 2017/2018 werkelijk | 2017/2018 begroot | 2016/2017 werkelijk |
|--|----|------------------------|----------------------|------------------------|
| Baten | | | | |
| Baten van particulieren | K | 33.077 | 38.103 | 39.374 |
| Baten van bedrijven | | 964 | 0 | 695 |
| Baten van loterijorganisaties | L | 13.500 | 13.500 | 13.500 |
| Baten uit subsidies van overheden | M | 5.707 | 10.215 | 4.798 |
| Baten van andere organisaties zonder winststreven | | 1.322 | 626 | 1.104 |
| Totaal geworven baten | | 54.570 | 62.444 | 59.471 |
| Baten als tegenprestatie voor de levering van producten en/of diensten | N | 893 | 1.339 | 929 |
| Totaal baten | | 55.463 | 63.783 | 60.400 |
| LASTEN | | | | |
| Besteed aan doelstellingen | O | | | |
| Natuurbescherming buitenland | O1 | 35.909 | 38.804 | 38.304 |
| Natuurbescherming Nederland | O2 | 6.690 | 5.875 | 9.024 |
| Voorlichting & educatie | O3 | 7.119 | 11.105 | 7.816 |
| Totaal besteed aan doelstellingen | | 49.718 | 55.784 | 55.144 |
| Wervingskosten | P | 6.332 | 7.726 | 9.509 |
| Kosten beheer en administratie | Q | 2.074 | 3.113 | 2.723 |
| Totaal lasten | | 58.124 | 66.623 | 67.376 |
| Saldo voor financiële baten en lasten | | -2.661 | -2.840 | -6.583 |
| Financiële baten en lasten | R | 1.494 | 350 | 1.305 |
| Resultaat | | -1.167 | -2.490 | -5.671 |
| Resultaatbestemming | | | | |
| Toevoeging/onttrekking aan | | | | |
| Continuïteitsreserve | | 1.090 | | -539 |
| Bestemmingsreserve | | 334 | | -93 |
| Bestemmingsfondsen | | -2.591 | -2.490 | -5.039 |
| Resultaat | | -1.167 | -2.490 | -5.671 |

| Kengetallen | 2017/2018 werkelijk | 2017/2018 begroot | 2016/2017 werkelijk |
|--|------------------------|----------------------|------------------------|
| Bestedingspercentages lasten | | | |
| Doelstellingen | 85,5% | 83,7% | 81,8% |
| Werving | 10,9% | 11,6% | 14,1% |
| Beheer en administratie | 3,6% | 4,7% | 4,0% |
| Som | 100,0% | 100,0% | 100,0% |
| Bestedingspercentage geworven baten | | | |
| Werving | 11,6% | 12,4% | 16,0% |

Kasstroomoverzicht

Bedragen x € 1.000

| | 2017/2018 | 2016/2017 |
|--|---------------|---------------|
| Kasstroom uit operationele activiteiten | | |
| Resultaat boekjaar | -1.167 | -5.277 |
| * Afschrijvingen | 1.337 | 1.221 |
| * Waardemutaties effecten | -761 | -551 |
| Aanpassingen voor posten die geen mutatie in het werkkapitaal teweeg brengen | 576 | 670 |
| Bruto kasstroom uit bedrijfsoperaties | -591 | -4.607 |
| * Mutaties vorderingen en overlopende activa | 432 | 493 |
| * Mutaties kortlopende schulden | -1.753 | 2.125 |
| Veranderingen in werkkapitaal | -1.321 | 2.618 |
| Kasstroom uit operationele activiteiten | -1.912 | -1.989 |
| Kasstroom uit investeringsactiviteiten | | |
| Investeringen in vaste activa | -1.717 | -1.128 |
| Desinvesteringen vaste activa | 46 | 0 |
| Kasstroom uit investeringsactiviteiten | -1.671 | -1.128 |
| Kasstroom uit financieringsactiviteiten | | |
| * Mutaties langlopende schulden | -3.237 | 2.116 |
| * Saldo aan- en verkoop effecten | -2.024 | 3.098 |
| * Mutaties financiële vaste activa | 734 | -2.094 |
| Kasstroom uit financieringsactiviteiten | -4.527 | 3.120 |
| Kasstroom uit bedrijfsactiviteiten | -8.110 | 3 |
| Saldo liquide middelen begin boekjaar | 18.527 | 18.524 |
| Saldo liquide middelen einde boekjaar | 10.417 | 18.527 |
| Mutatie in liquide middelen | -8.110 | 3 |





Toelichting kasstroomoverzicht

Het kasstroomoverzicht is opgesteld volgens de indirecte methode en geeft inzicht in het beschikbaar komen en benutten van geldmiddelen gedurende het boekjaar. Feitelijk wordt de staat van baten en lasten ontdaan van de invloeden die de waarderingsgrondslagen hebben op het resultaat.

Uit operationele activiteiten is in 2017/2018 een netto kasstroom van €1,9 miljoen negatief gerealiseerd, veroorzaakt door het negatieve resultaat boekjaar ad €1,1 miljoen en de afname van de kortlopende schulden met €1,8 miljoen, gedeeltelijk gecompenseerd door afschrijvingen en een afname van de vorderingen.

De investeringsactiviteiten resulteerden in een netto kasstroom van €1,7 miljoen negatief door de investeringen in het in boekjaar 2018/2019 in gebruik te nemen relatiebeheersysteem.

De financieringsactiviteiten leidden in 2017/2018 tot een afname van de geldmiddelen van €4,5 miljoen. Het totaal van de bedrijfsactiviteiten van het Wereld Natuur Fonds in 2017/2018 resulteert in een liquiditeitspositie per 30 juni 2018 van €10,4 miljoen.

Toelichting op de balans

A: Immateriële vaste activa

De immateriële vaste activa bestaan met name uit relatiebeheersysteem, het beheersysteem voor onze website en een financieel pakket. De immateriële vaste activa zijn zowel intern door medewerkers van het Wereld Natuur Fonds ontwikkeld, als aangekocht bij externe leveranciers. Immateriële vaste activa worden lineair afgeschreven in 3 jaar.

Het verloop van de immateriële vaste activa in 2017/2018 is als volgt:

| Bedragen x €1.000 | 2017/2018 | 2016/2017 |
|-----------------------------------|--------------|--------------|
| Aanschafwaarde | 6.219 | 5.531 |
| Cumulatieve afschrijvingen | -4.950 | -4.267 |
| Boekwaarde per 1 juli | 1.269 | 1.264 |
| - Investeringen | 1.580 | 688 |
| - Desinvesteringen | -56 | 0 |
| - Afschrijvingen | -796 | -683 |
| - Afschrijvingen desinvesteringen | 11 | 0 |
| Aanschafwaarde | 7.743 | 6.219 |
| Cumulatieve afschrijvingen | -5.735 | -4.950 |
| Boekwaarde per 30 juni | 2.008 | 1.269 |

In 2018 is een aanvang gemaakt met de implementatie van een nieuw relatiebeheersysteem. Het systeem zal in de loop van boekjaar 2018/2019 in gebruik genomen worden. In de investeringen is een bedrag van €994.000 gerelateerd aan deze implementatie opgenomen. Op dit bedrag is niet afgeschreven.

B: Materiële vaste activa

Bedrijfsmiddelen

De bedrijfsmiddelen betreffen met name het gebouw van het Wereld Natuur Fonds in Zeist alsmede de inventaris. De bedrijfsmiddelen zijn gewaardeerd tegen de verkrijgingsprijs, verminderd met de cumulatieve afschrijvingen. De afschrijving is lineair bepaald en wordt gebaseerd op de verwachte levensduur. Hierbij is uitgegaan van de volgende termijnen:

| | |
|------------------------------------|---------|
| • Gebouw | 25 jaar |
| • Verbouwing | 10 jaar |
| • Elektronische bedrijfsinventaris | 3 jaar |
| • Overige bedrijfsinventaris | 5 jaar |

Op grond wordt niet afgeschreven.

Activa in gebruik voor de doelstelling

Om de voorlichtings- en educatiedoelstelling te realiseren, heeft het Wereld Natuur Fonds geïnvesteerd in een driedimensionale film en de attractie PandaDroom in de Efteling. De investeringen in de film en de attractie zijn gewaardeerd tegen de aanschafwaarde, verminderd met lineaire afschrijvingen. De afschrijvingen zijn gebaseerd op de verwachte levensduur van 10 jaar, rekening houdend met de toekomstige opbrengstverwachtingen.

Verloop overzicht

Het verloop van de materiële vaste activa in 2017/2018 is als volgt:

| Bedragen x € 1.000 | | | | | | |
|---|----------------------|--|--------------|---|---------------------|---------------------|
| | Gebouw/ terreinen | Andere vaste bedrijfs- middelen | Subtotaal | Activa in gebruik voor doelstelling | 2017/2018 Totaal | 2016/2017 Totaal |
| Aanschafwaarde | 10.041 | 1.740 | 11.781 | 2.360 | 14.141 | 13.728 |
| Cumulatieve afschrijvingen | -4.412 | -1.443 | -5.855 | -2.299 | -8.154 | -7.643 |
| Boekwaarde per 1 juli | 5.629 | 297 | 5.926 | 61 | 5.987 | 6.085 |
| * Investerings | 59 | 78 | 137 | 0 | 137 | 440 |
| * Desinvesteringen | 0 | -63 | -63 | 0 | -63 | -27 |
| * Cumulatieve afschrijvingen desinvesteringen | 0 | 62 | 62 | 0 | 62 | 27 |
| * Afschrijvingen | -380 | -148 | -528 | -13 | -541 | -538 |
| Aanschafwaarde | 10.100 | 1.755 | 11.855 | 2.360 | 14.215 | 14.141 |
| Cumulatieve afschrijvingen | -4.792 | -1.529 | -6.321 | -2.312 | -8.633 | -8.154 |
| Boekwaarde per 30 juni | 5.308 | 226 | 5.534 | 48 | 5.582 | 5.987 |

C. Financiële vaste activa

Op 7 juli 2016 heeft het Wereld Natuur Fonds aan WWF-International, gevestigd te Gland in Zwitserland, een lening verstrekt ter grootte van €2,04 miljoen ter dekking van door WWF-International te financieren reorganisatiekosten van het wereldwijde secretariaat. De overeengekomen rente bedraagt 1,5% en is opgebouwd uit het driemaands CHF LIBOR-tarief ten tijde van het verstrekken van de lening van +/- 0,5%, plus een opslag van 2%. Als bij driemaandelijke toetsing van het CHF LIBOR-tarief een afwijking vastgesteld wordt van meer dan 0,5% ten opzichte van het tarief bij het afsluiten van de lening, respectievelijk de vorige toetsing, dan wordt een nieuw rentepercentage overeengekomen. Aflossing van de lening vindt plaats tussen 1 juli 2017 en 31 juli 2020. Ingeval de lening op 31 juli 2020 niet geheel afgelost is, dan is het Wereld Natuur Fonds gerechtigd het openstaande bedrag te verrekenen met verschuldigde bijdragen aan het internationale WWF-netwerk.

De specificatie van de financiële vaste activa is als volgt:

| | 30 juni 2018 | 30 juni 2017 |
|---------------------------------------|-----------------|-----------------|
| Bedragen x € 1.000 | | |
| Lening aan WWF International | 1.360 | 2.062 |
| Lening aan WWF Indonesië | 0 | 32 |
| Totaal financiële vaste activa | 1.360 | 2.094 |

Het verloop van de financiële vaste activa gedurende de looptijd is als volgt:

| | 30 juni 2018 | 30 juni 2017 |
|--|-----------------|-----------------|
| Bedragen x €1.000 | | |
| Balans per 1 juli | 2.094 | 0 |
| Lening | 0 | 2.094 |
| Vrijval naar vorderingen en overlopende activa | -734 | 0 |
| Balans per 30 juni | 1.360 | 2.094 |

Na afloop van het boekjaar, op 31 juli 2018, heeft WWF-International een eerste termijn van €680.000 van de lening plus de tot deze datum opgelopen rente afgelost. Het niet-contractueel vastgelegde aflosschema voor het restant van de lening is als volgt:

| | |
|--------------|----------|
| 31 juli 2019 | €680.000 |
| 31 juli 2020 | €680.000 |

D: Effecten

De effecten bestaan uit beleggingen. Het verloop van deze beleggingen gedurende het boekjaar is als volgt weer te geven:

| Bedragen x €1.000 | 30 juni 2018 | 30 juni 2017 |
|---------------------------|-----------------|-----------------|
| Balans per 1 juli | 35.393 | 37.940 |
| Aankopen | 8.053 | 7.293 |
| Verkopen | -6.029 | -10.391 |
| Waardeveranderingen | 761 | 551 |
| Balans per 30 juni | 38.178 | 35.393 |

Alle effecten staan ter vrije beschikking van het Wereld Natuur Fonds.

De waardeveranderingen zijn het gevolg van valutakoersverschillen en dalende of stijgende beurskoersen. De gerealiseerde waardeverandering als gevolg van valutakoersverschillen bedraagt €150.000 negatief, de gerealiseerde waardeverandering als gevolg van stijgende beurskoersen bedraagt €911.000 positief. De per balansdatum ongerealiseerde waardeverandering van de effecten bedraagt €3,7 miljoen.

De stand van de beleggingen per 30 juni 2018 kan als volgt worden gespecificeerd:

| Bedragen x €1.000 | 30 juni 2018 | 30 juni 2017 |
|--|-----------------|-----------------|
| Totaal obligaties | 27.525 | 25.288 |
| - looptijd minder dan 5 jaar | 13.123 | 12.211 |
| - looptijd meer dan 5 jaar | 14.402 | 13.077 |
| Aandelen | 10.486 | 9.894 |
| Participatie in het Dutch Greentech Fund | 108 | 182 |
| Participatie in Shift Invest Coöperatief | 59 | 29 |
| Totaal beleggingen per 30 juni | 38.178 | 35.393 |

De participaties in het Dutch Greentech Fund en het Shift Invest Coöperatief zijn niet-beursgenoteerd.

E: vorderingen en overlopende activa

De vorderingen en overlopende activa kunnen per einde boekjaar als volgt worden gespecificeerd:

| Bedragen x €1.000 | 30 juni 2018 | 30 juni 2017 |
|--|-----------------|-----------------|
| * Nog te ontvangen bijdrage Nationale Postcode Loterij | 1.831 | 2.284 |
| * Nog te ontvangen nalatenschappen | 2.921 | 2.600 |
| * Kortlopend deel lening WWF International | 680 | 0 |
| * Overige vorderingen | 462 | 1.012 |
| * Overige vorderingen terzake van personeel | 533 | 807 |
| * Vooruitbetaalde kosten | 361 | 431 |
| * Te ontvangen rente | 288 | 321 |
| * Belastingen, sociale lasten | 0 | 53 |
| Totaal vorderingen en overlopende activa | 7.076 | 7.508 |

De nog te ontvangen bijdrage Nationale Postcode Loterij betreft de reguliere bijdrage van de loterij. Het Wereld Natuur Fonds is per 30 juni 2018 erfgenaam van 16 nalatenschappen belast met vruchtgebruik. Conform de 'Handreiking verwerking en waardering van nalatenschappen belast met (vrucht)gebruik' die in januari 2018 door Goede Doelen Nederland gepubliceerd is, in aanvulling op Richtlijn 650 Fondsenwervende organisaties (versie 2016), zijn deze nalatenschappen met ingang 2017/2018 conform de handreiking gewaardeerd. De vergelijkende cijfers zijn voor het cumulatieve effect van deze stelselwijziging in de post Nog te ontvangen nalatenschappen met een bedrag van €0,4 miljoen aangepast.

F: Liquide middelen

Dit betreft saldi van rekeningen-courant bij banken, evenals het kassaldo. Ze staan geheel ter vrije beschikking.

Reserves en fondsen

De Raad van Toezicht heeft de door de directie voorgestelde resultaatbestemming goedgekeurd.

Deze resultaatbestemming is als volgt:

Toevoeging/ onttrekking aan:

| | |
|----------------------|---------------|
| Continuïteitsreserve | 1.090 |
| Bestemmingsreserve | 334 |
| Bestemmingsfondsen | -2.591 |
| Resultaat | -1.167 |

Het Wereld Natuur Fonds kent geen statutaire bepalingen omtrent de resultaatbestemming.

G: Reserves

De reserves kunnen per einde boekjaar als volgt worden gespecificeerd:

Toevoeging/ onttrekking aan:

| Bedragen x € 1.000 | 30 juni 2018 | 30 juni 2017 |
|------------------------|-----------------|-----------------|
| Continuïteitsreserve | 13.183 | 12.093 |
| Bestemmingsreserve | 7.590 | 7.256 |
| Totaal reserves | 20.773 | 19.349 |

Het Wereld Natuur Fonds houdt 2 reserves aan, een continuïteitsreserve en een bestemmingsreserve. Om de continuïteit van de organisatie te waarborgen, acht het Wereld Natuur Fonds het noodzakelijk om een continuïteitsreserve aan te houden. De continuïteitsreserve bedraagt per 30 juni 2018 €13,2 miljoen. Het Wereld Natuur Fonds stelt zich ten doel om de continuïteitsreserve niet lager dan een half maal en niet hoger dan eenmaal de jaarlijkse kosten van de werkorganisatie te laten uitkomen. Onder kosten van de werkorganisatie verstaan we de kosten van eigen personeel, huisvesting, kantoorkosten en kosten voor fondsenwerving. De kosten van de werkorganisatie van het Wereld Natuur Fonds bedragen in boekjaar 2017/2018 €18,3 miljoen.

Het Wereld Natuur Fonds houdt een bestemmingsreserve aan ter grootte van de boekwaarde van de (im) materiële vaste activa die met eigen vermogen zijn gefinancierd. Deze beperkte bestedingsmogelijkheid is bepaald door de directie en betreft geen verplichting. De directie kan deze beperking zelf opheffen. De hoogte van de bestemmingsreserve voor (im)materiële vaste activa wordt bepaald door de waarde van de (im) materiële vaste activa per balansdatum.

Continuïteitsreserve

Het verloop van de continuïteitsreserve is als volgt:

| Bedragen x € 1.000 | 30 juni 2018 | 30 juni 2017 |
|--------------------------|-----------------|-----------------|
| Stand per 1 juli | 12.093 | 12.632 |
| Resultaatbestemming | 1.090 | -539 |
| Stand per 30 juni | 13.183 | 12.093 |

Bestemmingsreserve

Het verloop van de bestemmingsreserve is als volgt:

| Bedragen x € 1.000 | Reserve financiering activa doelstelling | Reserve financiering activa bedrijfsvoering | 2017/2018 | 2016/2017 |
|--------------------------|---|---|--------------|--------------|
| Stand per 1 juli | 61 | 7.195 | 7.256 | 7.349 |
| Resultaatbestemming | -13 | 347 | 334 | -93 |
| Stand per 30 juni | 48 | 7.542 | 7.590 | 7.256 |



H: Bestemmingsfondsen

Het Wereld Natuur Fonds ontvangt regelmatig donaties, giften of nalatenschappen waaraan door de giftgever of donateur een specifieke bestemming wordt gegeven. Conform de wens van de giftgever of donateur worden deze giften aan een specifieke doelstelling besteed, bijvoorbeeld natuurbescherming in Zuid-Amerika, bescherming van de neushoorn of een andere specifieke doelstelling. Voor het gedeelte van deze donaties, giften of nalatenschappen dat aan het einde van het boekjaar nog niet is besteed, vormt het Wereld Natuur Fonds een bestemmingsfonds.

De stand van de bestemmingsfondsen is als volgt:

| Bedragen x € 1.000 | 30 juni 2018 | 30 juni 2017 |
|----------------------------------|-----------------|-----------------|
| Fondsen op Naam | 4.583 | 4.534 |
| Overige donaties en giften | 4.114 | 7.147 |
| Stelselwijziging | 0 | -393 |
| Nieuwe stand donaties en giften | 4.114 | 6.754 |
| Totaal bestemmingsfondsen | 8.697 | 11.288 |

Het Wereld Natuur Fonds is per 30 juni 2018 erfgenaam van 16 nalatenschappen belast met vruchtgebruik. Conform 'Handreiking verwerking en waardering van nalatenschappen belast met (vrucht)gebruik' welke in januari 2018 door Goede Doelen Nederland is gepubliceerd in aanvulling op Richtlijn 650 Fondsenwervende organisaties (versie 2016), zijn deze nalatenschappen met ingang 2017/2018 conform de handreiking gewaardeerd. De vergelijkende cijfers zijn voor het cumulatieve effect van deze stelselwijziging aangepast.

De daling van het saldo van de bestemmingsfondsen wordt onder andere veroorzaakt door € 3 miljoen onttrekking aan het bestemmingsfonds Natuurherstel Haringvliet.

Fondsen op Naam

De post Fondsen op Naam bestaat uit fondsen waar de giftgever of erflater zijn of haar naam aan verbonden heeft. Kenmerk van deze fondsen is dat ze bestaan uit ter beschikking gestelde bedragen die op verzoek van de giftgever worden aangewend voor specifieke natuurbeschermingsdoeleinden.

Het verloop van de Fondsen op Naam in 2017/2018 is als volgt:

| Bedragen x € 1.000 | Balans per 1 juli 2017 | Toevoeging | Bestedingen | Saldo mutaties | Balans per 30 juni 2018 |
|---|---------------------------|------------|-------------|-------------------|----------------------------|
| MaasMaassen | 1.985 | 76 | 25 | 51 | 2.036 |
| Hoeks en Zantman | 1.024 | 55 | 24 | 31 | 1.055 |
| Althuisius-Geefhuysen | 63 | 2 | 5 | -3 | 60 |
| Dinkgreve Natuur Beheer Fonds | 102 | 4 | 4 | 0 | 102 |
| PAN | 109 | 16 | 4 | 12 | 121 |
| Ter Kuile Liuwa-Plain | 217 | 59 | 34 | 25 | 242 |
| Mr Hendrik van Rijgersma | 487 | 19 | 66 | -47 | 440 |
| Dr Franciska Feekes Opleidings Fonds | 547 | 5 | 25 | -20 | 527 |
| Totaal Fondsen op Naam | 4.534 | 236 | 187 | 49 | 4.583 |

De toevoegingen bestaan uit (periodieke) schenkingen en het netto gerealiseerd en ongerealiseerd beleggingsresultaat.

In onderstaande tabel wordt het specifieke natuurbeschermingsdoel per Fonds op Naam weergegeven.

| Fonds op Naam | Natuurbeschermingsdoel |
|---|---|
| MaasMaassen | Natuurbescherming in Nederland en in Zuid-Afrika |
| Hoeks en Zantman | Natuurbescherming in het buitenland |
| Althuisius-Geefhuysen | Natuurbeschermingswerk van het WNF en het zoetwaterwerk in de Pantanal in Brazilië |
| C.J. Uriot | Aankoop van grond ten behoeve van natuurbescherming, bij voorkeur voor de bescherming van katachtige roofdieren |
| Dinkgreve Natuur Beheer | Natuurbeschermingswerk van het WNF en Siberische tijgers |
| PAN | Natuurbeschermingswerk van het WNF en bossen |
| Ter Kuile Liuwa Plain | Natuurbeschermingswerk van het WNF in het Liuwa Plain National Park in Zambia |
| Mr Hendrik van Rijgersma | Natuurbeschermingswerk van het WNF |
| Dr Franciska Feekes Opleidings Fonds | Natuurbeschermingswerk in niet geïndustrialiseerde landen |

Overige donaties en giften

Bestemmingsfonds overige donaties en giften bestaat uit gelden waaraan de giftgever een specifieke bestemming heeft gegeven. Het fonds bestaat per einde boekjaar uit de bijdragen die per het einde van het boekjaar nog niet geheel aan de betreffende bestemming zijn besteed.

Het verloop van de overige donaties en giften in 2017/2018 is als volgt:

| Bedragen x € 1.000 | Balans per 1 juli 2017 | Toevoeging | Bestedingen | Saldo mutaties | Balans per 30 juni 2018 |
|--|---------------------------|---------------|---------------|-------------------|----------------------------|
| Beschermde dieren & soorten | 157 | 4.437 | 3.856 | 581 | 738 |
| Ecologische voetafdruk & innovatie | 575 | 24 | 0 | 24 | 599 |
| Oceanen & kusten | 180 | 480 | 647 | -167 | 13 |
| Voedsel | 0 | 31 | 31 | 0 | 0 |
| Duurzame markten | 131 | 160 | 180 | -20 | 111 |
| Natuurherstel Haringvliet | 4.902 | 63 | 2.955 | -2.892 | 2.010 |
| Nederlandse Natuur | 320 | 97 | 100 | -3 | 317 |
| Zoetwater | 0 | 797 | 797 | 0 | 0 |
| SIDA Market Transformation programma | 0 | 1.671 | 1.671 | 0 | 0 |
| Shared Resources, Joint Solutions programma | 0 | 4.003 | 4.003 | 0 | 0 |
| Vruchtgebruik nalatenschappen | 68 | 74 | 0 | 74 | 142 |
| Diversen | 421 | 164 | 401 | -237 | 184 |
| Totaal overige donaties en giften | 6.754 | 12.001 | 14.641 | -2.640 | 4.114 |



I: Langlopende schulden

Deze post kan als volgt worden gespecificeerd:

| Bedragen x €1.000 | 30 juni 2018 | 30 juni 2017 |
|------------------------------------|-----------------|-----------------|
| Langlopende projectverplichtingen | 8.697 | 11.934 |
| Overige langlopende schulden | 537 | 537 |
| Totaal langlopende schulden | 9.234 | 12.471 |

De langlopende projectverplichtingen betreffen de meerjarige toezeggingen aan natuurbeschermingsprojecten die per balansdatum een resterende looptijd hebben van meer dan een jaar. Projectverplichtingen worden doorgaans aangegaan voor een periode van 3 jaar. Het verloop van het totaal van de projectverplichtingen is opgenomen onder de kortlopende schulden.

De overige langlopende schulden betreft een renteloze schuld - ontstaan vanuit een nalatenschap - aan de Belastingdienst. De duur van de overeenkomst met de belastingdienst bedraagt 10 jaar en loopt in 2021 af. Het Wereld Natuur Fonds heeft voor eenzelfde bedrag een bankgarantie afgesloten, die is opgenomen onder de niet in de balans opgenomen rechten en verplichtingen.

J: Kortlopende schulden

Deze post kan als volgt worden gespecificeerd:

| Bedragen x €1.000 | 30 juni 2018 | 30 juni 2017 |
|---|-----------------|-----------------|
| - Kortlopende projectverplichtingen | 19.534 | 18.498 |
| - Crediteuren | 1.023 | 2.194 |
| - Schulden ter zake van personeel | 671 | 637 |
| - Belastingen, sociale premies | 456 | 418 |
| - Vooruit ontvangen, vooruit gefactureerd | 3.280 | 4.739 |
| - Overige schulden en overlopende passiva | 953 | 1.184 |
| Totaal kortlopende schulden | 25.917 | 27.670 |

Het Wereld Natuur Fonds heeft een btw-ruling met de Belastingdienst inzake de mate waarin WWF zijn voorbelasting in aftrek mag brengen. De af te dragen btw zoals per 30 juni 2018 opgenomen onder de kortlopende schulden is berekend op basis van deze ruling en betreft de aangifte van het tweede kwartaal 2018 en de suppletie-aangifte over het boekjaar

Het verloop van het totaal van lang- en kortlopende projectverplichtingen is als volgt:

| Bedragen x €1.000 | 30 juni 2018 | 30 juni 2017 |
|-------------------------------|-----------------|-----------------|
| Balans per 1 juli | 30.432 | 29.023 |
| * Nieuw afgesloten contracten | 34.076 | 41.240 |
| * Betaald op contracten | -35.022 | -38.419 |
| * Vrijval | -1.255 | -1.412 |
| Balans per 30 juni | 28.231 | 30.432 |

De totale verplichting van €28,2 miljoen bestaat voor €19,5 miljoen uit verplichtingen met een looptijd korter dan 1 jaar en voor €8,7 miljoen uit verplichtingen met een looptijd langer dan 1 jaar. Om natuurbeschermingswerk mogelijk te maken is afgelopen boekjaar in totaal €35 miljoen contractueel uitbetaald.

De specificatie van het betaalde bedrag is als volgt:



Jaarrekening 2017/2018

| Uitvoerder | Projectnaam | Totaal |
|--|---|-------------|
| African Parks Network | Duurzaam park management in Afrika | € 450.000 |
| Alliance of Religions and Conservations ARC | Alliance of Religions and Conservation | € 50.000 |
| Stichting Ark Natuurontwikkeling | Delta en rivier | € 480.000 |
| Stichting Care for Destinations | Bevordering duurzaam toerisme | € 88.350 |
| Dutch Caribbean Nature Alliance | Noodfonds voor Saba en Statia ivm orkaan | € 20.803 |
| EIS Kenniscentrum insecten | Biodiversiteitsonderzoeksfonds hommelijk | € 24.000 |
| Stichting Enviu Nederland | Al het plastic uit de oceaan | € 20.000 |
| FSC Nederland / Stichting Goed Hout | Vergroten marktaandeel FSC in Nederland | € 37.500 |
| Fundacion Vida Silvestre (FVSA) | Argentina Antarctica en levende oceanen | € 350.000 |
| Stichting Global Flyway Network | Onderzoek naar migratieroutes kustvogels | € 70.000 |
| Good Fish Foundation | Transformatie naar duurzame vis | € 50.000 |
| Stichting Himalayan Tiger Foundation | Mens-dier conflict management in Bardia, Nepal | € 2.270 |
| IUCN Senegal | SIDA Programma - Duurzame tonijnvisserij in Sénégal | € 75.000 |
| Lowveld Rhino Trust | Neushoorn bescherming in Lowveld regio Zimbabwe | € 45.000 |
| Natuurmonumenten | Droomfonds Herstel Haringvliet deelproject natuurontwikkeling | € 1.091.137 |
| Norwegian Polar Institute | IJsbeer onderzoek in Svalbard | € 90.000 |
| Stichting Rewilding Europe | Beleidswerk Rewilding Europe | € 190.000 |
| | Rewilding Europe | € 117.500 |
| Rugvin Stichting | Delta en Rivier in Nederland | € 10.000 |
| Saba Conservation Foundation | Saba Bank Management | € 20.000 |
| Sea Turtle Conservation Bonaire | Bescherming zeeschildpadden Bonaire | € 50.000 |
| Sportvisserij Nederland | Droomfonds Herstel Haringvliet deelproject recreatie | € 60.000 |
| | Droomfonds Herstel Haringvliet deelproject monitoring | € 185.000 |
| St. Aquaculture Stewardship Council Foundation | Aquaculture Stewardship Council | € 40.000 |
| STENAPA | Marine Park St. Eustatius | € 77.500 |
| Stichting Aishan Foundation | Natuurbescherming gebaseerd op Chinese waarden | € 10.000 |
| Stichting De Noordzee | Samen voor een gezonde Noordzee | € -5.475 |
| Stichting Leerstoel Prins Bernhard | Universitaire leerstoel Prins Bernhard | € 40.000 |
| Stichting Ravon | Biodiversiteitsonderzoeksfonds Ravon | € 50.000 |
| Strathmore University | Shared Resources Joint Solutions programma - capaciteitsversterking | € 75.000 |
| Technische Universiteit Delft | Leerstoel Ecologie binnen Civil Engineering | € 40.000 |
| The WILD Foundation | WILD11 conferentie in China | € 20.000 |
| Traffic International Limited | Tegengaan handel in hoorn van neushoorns | € 33.000 |
| | Ondersteuning TRAFFIC netwerk | € 300.000 |

| | | |
|--|--|-----------|
| | Ondersteuning werk TRAFFIC - Vietnam | € 50.000 |
| Universiteit van Amsterdam | Mensapen Leerstoel | € 10.000 |
| VBDO Vereniging van Beleggers voor Duurzame Ontwikkeling | Shared Resources Joint Solutions programma - lobby en beleidsbeïnvloeding | € 42.112 |
| Vogelbescherming Nederland | Droomfonds Herstel Haringvliet deelproject recreatie | € 902.707 |
| Vrije Universiteit Amsterdam | Leerstoel impact stikstof op biodiversiteit | € 40.000 |
| Stichting Wildlife Justice Commission | Wildlife Justice Commision | € 125.000 |
| World Fish Migration Foundation | Verwijdering dammen in Europa | € 60.000 |
| | Programma voor Levende Europese rivieren | € 125.000 |
| | World Fish Migration Platform | € 45.000 |
| World Wildlife Fund Inc. Bolivia Office | Shared Resources Joint Solutions programma - regio Chaco-Pantanal Bolivia | € 356.000 |
| World Wildlife Fund Inc. US | Coördinatie Pantanal Challenge | € 50.000 |
| World Wildlife Fund Inc. WWF Chile Country Office | Geïntegreerd programma natuurbescherming & markten in Chili | € 224.000 |
| | SIDA Programma - Impact onderzoek | € 56.250 |
| | SIDA Programma - Duurzame productie van pulp & papier in Chili | € 54.000 |
| | SIDA Programma - Pulp & Papier coördinator | € 123.500 |
| | Partnership Rabobank | € 25.000 |
| World Wildlife Fund Inc. WWF Ecuador | SIDA Programma - Duurzame tonijnvisserij in Ecuador | € 51.000 |
| World Wildlife Fund Inc. WWF Guianas | Shared Resources Joint Solutions - Guiana Shield | € 513.500 |
| | Guianas Terrestrisch & Mariene Programma | € 700.000 |
| World Wildlife Fund Paraguay Country Office | Shared Resources Joint Solutions programma - regio Chaco-Pantanal Paraguay | € 375.000 |
| World Wildlife Fund, Inc. (WWF Colombia) | Duurzame productie van palmolie in Colombia | € 15.000 |
| | Beschermingsstrategie voor de Jaguar in Latijns Amerika | € 75.000 |
| | Beschermde Mariene Gebieden- Kust- en zeegebieden | € 40.000 |
| | Noordelijke Amazone programma Colombia | € 300.000 |
| | Organisatie ontwikkeling WWF Colombia | € 300.000 |
| | Bevordering van duurzame zuivelproductie | € 40.000 |
| | Bescherming van rivierdolfijnen in Zuid Amerika | € 190.000 |
| | Aanschaf zonnepanelen voor kantoor WWF-Colombia | € 40.000 |
| World Wildlife Fund, Inc. (WWF Namibia) | Natuurbeschermingsprogramma Namibië | € 150.000 |
| | Natuurbescherming in Kavango-Zambezi | € 313.000 |
| World Wildlife Fund, Inc. (WWF Nepal) | Studie naar medicinale en aromatische planten in Nepal | € 5.000 |
| WWF Australia | Bescherming van zeegebieden in Antarctica | € 98.000 |
| WWF Austria | Landscape Finance Lab | € 200.000 |

Jaarrekening 2017/2018

| | | |
|---|--|-----------|
| WWF Brasil | Landbouwstrategie Brazilië | € 341.772 |
| | Amazone programma Brazilië | € 900.000 |
| | Atlantisch bos programma Brazilië | € 638.805 |
| | Partnership WWF - Rabobank in Brazilië | € 25.000 |
| | Cerrado Pantanal programma Brazilië | € 800.000 |
| | Bossen beschermingsprogramma Brazilië | € 493.000 |
| | Zoetwater beschermingsprogramma Brazilië | € 260.000 |
| | WWF specialist klimaatverandering | € 130.000 |
| | Duurzame soja coordinator | € 60.000 |
| | Innovatie - Financiering drones voor rivierdolfijnen onderzoek | € 50.000 |
| | Ondersteuning overheidsbeleidsbeïnvloedingsacties | € 150.000 |
| WWF Cameroon | Impactstudie mbt FSC in het Congo Basin | € 58.775 |
| | Regionaal bossenprogramma | € 300.000 |
| | Jengi Nationaal Park Kameroen | € 300.000 |
| | Tegengaan illegale handel in wilde dieren in Kameroen | € 125.000 |
| WWF Canada | Bescherming van het Arctisch Gebied | € 200.000 |
| WWF China | Amur Heilong programma - China | € 246.286 |
| | Rapport voetafdruk China | € 88.000 |
| | Migratieroutes kustvogels in het Gele Zee gebied | € 111.000 |
| | Reuzenpanda programma China | € 300.000 |
| | High Altitude Wetlands - China Tibetan Plateau programma | € 100.000 |
| | SIDA Programma - Duurzame productie van palmolie in China | € 60.000 |
| | SIDA Programma - Duurzame productie pulp en papier in China | € 50.000 |
| WWF Danube Carpathian Programme Romania | Programma voor Levende Europese rivieren | € 594.500 |
| WWF Denmark | Programma voor terugkeer van de blauwvintonijn | € 15.000 |
| WWF DRC Democratic Republic of Congo | Itombwe Nationaal Park Congo | € 200.000 |
| | Natuurbescherming Lac Tumba Congo | € 100.000 |
| | Gorilla bescherming in Virunga National Park | € 100.000 |
| | Tegengaan handel in wilde dieren Congo | € 75.000 |
| WWF European Policy Office | Shared Resources Joint Solutions - Lobby en Beleidsbeïnvloeding Europa | € 50.000 |
| | European Blue Plan | € 80.000 |
| | Beleidsbeïnvloeding EU | € 400.000 |
| | Programma voor Levende Europese rivieren | € 130.000 |

| | | |
|--------------------------------|--|-----------|
| | Noordzee adviescommissie | € 25.000 |
| WWF Gabon | Organisatieontwikkeling WWF Gabon | € 100.000 |
| | Natuurbescherming Gabon (Minkebe) | € 100.000 |
| | Dammen in Gabon | € 90.000 |
| | Souanke Nationaal Park Republiek Congo | € 200.000 |
| WWF Germany | One Planet Thinking (Alpro) | € 47.250 |
| | SIDA Programma - Duurzame tonijn visserij | € -15.265 |
| | Database schaal- en schelpdieren | € 5.000 |
| | Bescherming Tai Sapu | € 108.900 |
| WWF Greater Mekong | SIDA Programma - Duurzame aquacultuur Greater Mekong | € 107.000 |
| | SIDA Programma - Duurzaam bosbeheer, productie en handel in Greater Mekong | € 27.000 |
| WWF Greece | Visserij verbetering Griekenland | € 40.000 |
| WWF Guatemala / Mesoamerica | Veerkracht van het mariene systeem in Belize | € 20.000 |
| WWF Hong Kong | Haaïen programma | € 250.000 |
| WWF Inc. Peru Programme Office | Coordinator Zeeschildpadden en Zeezoogdieren | € 27.000 |
| | SIDA Programme - Transformatie van markten - impact studies | € 51.612 |
| WWF India | Partnership Rabobank in India | € 21.865 |
| | Ontwikkeling richtinglijnen voor Mariene Beschermde Gebieden | € 20.000 |
| | Transformatie van markten voor palmolie in India | € 60.000 |
| WWF Indonesia | Partnership Rabobank in Indonesië | €186.809 |
| | Borneo programma Indonesië | € 400.000 |
| | Koraal driehoek Indonesië | € 375.000 |
| | Transformatie van markten en beleidsbeïnvloeding Indonesië | € 450.000 |
| | Shared Resources Joints Solutions - Indonesië algemeen | € 586.833 |
| | Verbetering visserij in Nauru - Papua Nieuw Guinea | € 70.000 |
| | Kalimantan Indonesië | € 300.000 |
| | SIDA programma - Transformatie van markten voor palmolie in Indonesië | € 111.000 |
| | SIDA programma - Duurzame productie pulp en papier in Indonesië | € 42.500 |
| | Oceanenwerk Indonesië | € 600.000 |
| | Organisatie ontwikkeling WWF Indonesië | € 335.475 |
| | Papua Indonesië | € 411.910 |
| | Sumatra Indonesië | € 300.000 |

Jaarrekening 2017/2018

| | | |
|---|--|-------------|
| | Sumatraanse en Javaanse neushoorn beschermingsprogramma | € 174.627 |
| WWF International | Ondersteuning voor uitvoering WWF Zoetwater Strategie | € 15.000 |
| | Zeezoogdieren en Schildpadden coördinator | € 90.000 |
| | Cuba | € 361.747 |
| | Implementatie Action Plan Social Development SD4C | € 75.138 |
| | WWF International Core funding | € 1.152.008 |
| | WWF Network Services | € 707.785 |
| | WWF Programme Management | € 1.394.732 |
| WWF Madagascar | SIDA Programma - Duurzame aquacultuur in Madagaskar | € 24.000 |
| WWF Malaysia | Bossen beschermingsprogramma Maleisië | € 85.000 |
| | Oceanen en Kusten beschermingsprogramma Maleisië | € 333.333 |
| | Natuurbeschermingsprogramma Sabah - Maleisië | € 236.000 |
| | Natuurbeschermingsprogramma Sarawak - Maleisië | € 130.000 |
| WWF Mediterranean | Herstel blauwvintonijn | € 31.877 |
| WWF Mongolia | Altai Sayan Mongolië | € 250.000 |
| | Amur Heilong programma Mongolië | € 110.000 |
| | Bescherming van het sneeuwluipaard in Mongolië | € 103.115 |
| WWF Mozambique | Shared Resources Joints Solutions - Mozambique | € 172.500 |
| | Verbeteren van de veerkracht van zeelandschap Mozambique | € 146.302 |
| | Marumeu and Zambezi Wetlands Mozambique | € 80.000 |
| WWF Myanmar | Noodfonds - Myanmar olifant stroperij crisis | € 40.000 |
| WWF New Zealand | SIDA Programma - Tonijn coördinator | € 13.000 |
| WWF Norway | Klimaat en energie programma China | € 215.000 |
| | Regionaal Arctisch programma | € 150.000 |
| WWF Pakistan | Transformatie van markten - katoen Pakistan | € 20.000 |
| | SIDA Programma - Transformatie van markten - impact studie katoen Pakistan | € 21.600 |
| WWF Regional office Africa, Yaounde Hub | Natuurbescherming in zuidelijk Gabon (Gamba & Moukalaba) | € 435.000 |
| | SIDA Programma - Duurzame productie van palmolie in Centraal Afrika | € 140.000 |
| WWF Regional Office for Africa (ROA) | Organisatie ontwikkeling regionaal Afrika kantoor | € 54.000 |
| WWF Russia | Shared Resources Joints Solutions - Rusland | € 25.000 |
| | Natuurbeschermingsprogramma Rusland | € 1.540.500 |
| | Ondersteuning van een ban op zware olie in het Arctisch gebied | € 30.000 |

| | | |
|---|---|-----------|
| WWF Singapore | SIDA Programma - Transformatie van markten in Singapore | € 160.000 |
| WWF South Africa | Bescherming zwarte neushoorn in Zuid Afrika | € 411.000 |
| | Beschermde zeegebieden programma Zuid Afrika | € 8.815 |
| WWF South Pacific Programme Office (SPP0) | Duurzame visserij Solomon Eilanden | € 178.000 |
| WWF Switzerland | Marine Impact Ventures | € 195.000 |
| WWF Uganda | Bescherming Afrikaanse mensapen | € 15.000 |
| WWF UK | Landschapsbenadering voor natuurbescherming in Sabah | € 17.500 |
| WWF Zambia | Natuurbescherming rond lokale gemeenschappen in Zambia | € 336.500 |
| | Shared Resources Joints Solutions - Zambezi | € 751.000 |
| | Inzet van drones voor natuurbescherming in Zambia | € 107.000 |
| | Organisatieontwikkeling WWF Zambia | € 300.000 |
| | Upper Zambezi programma DOB Ecology | € 407.543 |
| | Natuurbescherming Zambia | € 300.000 |
| | Zoetwaterprogramma Zambezi stroomgebied Zambia | € 285.000 |
| | Zambia carnivoren programma | € 255.000 |

Totaal € 35.022.302

Niet in de balans opgenomen rechten en verplichtingen

Financiële verplichtingen

In verband met de langlopende schuld aan de Belastingdienst van €0,5 miljoen heeft het Wereld Natuur Fonds een bankgarantie afgesloten voor een even groot bedrag.

Overige

Het Wereld Natuur Fonds heeft een kredietfaciliteit afgesloten bij een bank voor een bedrag van €2,5 miljoen. Als gevolg van het afsluiten van de bankgarantie ad €0,5 miljoen is van dit bedrag €2,0 miljoen opneembaar.

Toelichting op de staat van baten en lasten

totaal baten

| Bedragen x €1.000 | 2017/2018 werkelijk | 2017/2018 begroot | 2016/2017 werkelijk |
|--|------------------------|----------------------|------------------------|
| Geworven baten | 54.570 | 62.444 | 59.471 |
| Baten als tegenprestatie voor de levering van producten en/of diensten | 893 | 1.339 | 929 |
| Totaal baten | 55.463 | 63.783 | 60.400 |

De samenstelling van de geworven baten over boekjaar 2017/2018 was als volgt:

| Bedragen x €1.000 | Particulieren | Bedrijven | Loterijorganisaties | Subsidies van overheden | Andere organisaties zonder winststreven | 2017/2018 werkelijk | 2017/2018 begroot | 2016/2017 werkelijk |
|------------------------------|---------------|------------|---------------------|-------------------------|---|---------------------|-------------------|---------------------|
| Contributies | 22.574 | | | | | 22.574 | 22.921 | 23.360 |
| Giften | 3.842 | 962 | 13.500 | | 1.216 | 19.520 | 21.358 | 18.152 |
| Donateursacties | 1.302 | 2 | | | 2 | 1.306 | 1.950 | 1.307 |
| Nalatenschappen | 5.359 | | | | | 5.359 | 6.000 | 11.739 |
| Subsidies van overheden | | | | 5.707 | | 5.707 | 10.215 | 4.798 |
| Overige baten | | | | | 104 | 104 | | 115 |
| Totaal geworven baten | 33.077 | 964 | 13.500 | 5.707 | 1.322 | 54.570 | 62.444 | 59.471 |

De geworven baten zijn afgelopen jaar met €5,3 miljoen gedaald ten opzichte van 2016/2017. De baten uit nalatenschappen dalen met €6,8 miljoen (56%). De baten uit contributies dalen met €0,8 miljoen (3,4%). De inkomsten uit giften en donateursacties stijgen met €1,4 miljoen (7%) tot in totaal €20,8 miljoen. In zowel dit als vorig boekjaar was het aandeel van de Nationale Postcode Loterij in de geworven baten €13,5 miljoen. Onder overige baten vallen geormerkte baten voor diverse projecten.

De totaal gerealiseerde geworven baten zijn €7,9 miljoen lager dan begroot. Van onschatbare waarde voor het Wereld Natuur Fonds is de aanzienlijke bijdrage van meer dan 3.500 vrijwilligers, die veel tijd en energie besteden aan het organiseren van activiteiten ten behoeve van WWF. Deze bijdrage is niet in geld uit te drukken. De bijdrage van vrijwilligers in natura is daarom niet meegenomen in de baten.

K: Contributies

De contributies van het Wereld Natuur Fonds zijn afkomstig van volwassen donateurs en de jeugdclubs Rangers Teens, Tweens en Kids.

| Bedragen x €1.000 | 2017/2018 werkelijk | 2017/2018 begroot | 2016/2017 werkelijk |
|----------------------------|------------------------|----------------------|------------------------|
| Volwassen donateurs | 18.562 | 18.810 | 19.191 |
| Rangers Teens | 1.634 | 1.631 | 1.545 |
| Rangers Tweens | 1.923 | 2.014 | 2.100 |
| Rangers Kids | 455 | 466 | 524 |
| Totaal contributies | 22.574 | 22.921 | 23.360 |

De inkomsten uit contributies dalen voor alle rubrieken. De totale achterban van het Wereld Natuur Fonds bedraagt per 30 juni 2018 671.000 donateurs (2016/2017: 734.000), waarvan 128.000 (2016/2017: 138.000) jongeren. Het aantal donateurs is ten opzichte van het vorig boekjaar afgenomen, de gemiddelde bijdrage per donateur is gestegen.

L: Baten van loterijorganisaties

De baten van loterijorganisaties bestaan uit de bijdrage van de Nationale Postcode Loterij.

| Bedragen x €1.000 | 2017/2018 werkelijk | 2017/2018 begroot | 2016/2017 werkelijk |
|---|------------------------|----------------------|------------------------|
| Reguliere bijdrage Nationale Postcode Loterij | 13.500 | 13.500 | 13.500 |
| Totaal baten van loterijorganisaties | 13.500 | 13.500 | 13.500 |

De baten van loterijorganisaties blijven met een bedrag van € 13,5 miljoen gelijk aan vorig boekjaar.

M: Subsidies van overheden

Subsidies van overheden worden verantwoord in het boekjaar waarop ze betrekking hebben. Reeds ontvangen subsidievoorschotten, waar in het boekjaar nog geen lasten tegenover staan, worden als vooruit ontvangen bedragen onder de kortlopende schulden opgenomen. De subsidies zijn niet structureel, maar wel toegezegd voor een periode van meerdere jaren.

De overheidssubsidies kunnen als volgt worden gespecificeerd:

| Bedragen x €1.000 | 2017/2018 werkelijk | 2017/2018 begroot | 2016/2017 werkelijk |
|---|------------------------|----------------------|------------------------|
| DGIS SRJS | 4.003 | 4.038 | 2.802 |
| SIDA | 1.671 | 1.840 | 1.622 |
| Cuba climate change programme | -67 | 0 | 163 |
| Provincie Zuid Holland | 0 | 2.605 | 0 |
| Overige | 100 | 1.732 | 211 |
| Totaal baten uit subsidies van overheden | 5.707 | 10.215 | 4.798 |

SIDA

De Zweedse overheidsorganisatie SIDA heeft via WWF-Zweden een subsidiebijdrage toegekend voor initiatieven gericht op de verduurzaming van handelsstromen wereldwijd. De door deze subsidie gefinancierde activiteiten dragen bij aan verduurzaming van organisaties op het gebied van tonijn, hout, palmolie, papier, katoen en internationale financiering in met name Zuid-Amerika, Azië en Afrika. In het verslagjaar is €1,7 miljoen aan deze activiteiten besteed en als baten opgenomen. De subsidieperiode liep oorspronkelijk tot en met juni 2018, maar is met een half jaar verlengd tot 31 december 2018. Na afloop van hiervan zal WWF-Zweden het werk met een nieuwe subsidie van SIDA voortzetten.

DGIS

DGIS is een Strategisch Partnerschap aangegaan met IUCN Nederland (penvoerder) en WWF aangaande het programma 'Shared Resources, Joint Solutions'. DGIS is een volwaardig partner in dit programma: het kent IUCN Nederland en WWF subsidie toe, maar speelt ook een actieve rol om de overheden in de geselecteerde landen te beïnvloeden. Het doel van het programma is het veiligstellen van de water- en voedselzekerheid en

de veerkracht om de negatieve gevolgen van klimaatsverandering het hoofd te bieden in lage- en middeninkomenslanden. Dit willen we bereiken door een landschapsbrede aanpak. Het Wereld Natuur Fonds heeft vier gebieden geselecteerd in Zuid-Amerika, Afrika en Azië. De kern van het programma is het versterken van lokale maatschappelijke organisaties, opdat ze een actieve rol kunnen gaan spelen in het maatschappelijke debat. We organiseren samenwerkingsverbanden tussen deze versterkte maatschappelijke organisaties, overheden en de private sector. Samen nemen ze dan de verantwoordelijkheid voor een duurzame ontwikkeling van hun regio op zich. De subsidie is toegezegd tot en met december 2020.

Cuba climate change programme

Het Cuba climate change programme is in het afgelopen boekjaar afgerond, inclusief de verantwoording naar subsidieverstrekker EU.

Provincie Zuid Holland

De begrote subsidiebate van Provincie Zuid Holland van €2,6 miljoen heeft betrekking op activiteiten binnen het Droomfonds Haringvlietprogramma. De totale subsidie voor deze activiteiten bedroeg €5 miljoen en was initieel in twee delen toegekend aan twee partijen: Gemeente Goeree Overflakkee en WWF. Omwille van eenheid en eenvoud in projectmanagement, aansturing en verantwoording is aan Provincie Zuid-Holland verzocht de twee subsidiebedragen samen te voegen en de subsidie aan Gemeente Goeree Overflakkee toe te kennen. Provincie Zuid-Holland heeft met dit verzoek ingestemd, derhalve bedragen de baten over het boekjaar nihil.

Overige subsidies

In lijn met de strategie 2016-2020 is in het boekjaar veel tijd en moeite gestoken in het werven van overheidssubsidies. In het budget is onvoldoende rekening gehouden met de lange doorlooptijd van de aanvraagprocedures voor subsidies, waardoor de realisatie lager dan budget is.

N: Baten als tegenprestatie voor de levering van producten en/of diensten

| Bedragen x €1.000 | 2017/2018 werkelijk | 2017/2018 begroot | 2016/2017 werkelijk |
|--|------------------------|----------------------|------------------------|
| Sponsoring | 210 | 1.442 | 420 |
| Royalty's | 128 | 62 | 208 |
| Opbrengst verkopen | 1.345 | 208 | 780 |
| Inkoopkosten van de verkopen | -790 | -373 | -479 |
| Totaal baten als tegenprestatie voor de levering van producten en/of diensten | 893 | 1.339 | 929 |

De vergelijkende cijfers zijn aangepast voor een consistente presentatie in de jaarrekening van het huidige boekjaar.

Totaal lasten

| Bedragen x €1.000 | 2017/2018 werkelijk | 2017/2018 begroot | 2016/2017 werkelijk |
|--------------------------------|------------------------|----------------------|------------------------|
| Besteed aan doelstelling | 49.718 | 55.784 | 55.144 |
| Kosten werving van baten | 6.332 | 7.726 | 9.509 |
| Kosten beheer en administratie | 2.074 | 3.113 | 2.723 |
| Totaal lasten | 58.124 | 66.623 | 67.376 |

Lasten worden verdeeld in lasten besteed aan de doelstelling, lasten voor de werving van baten en lasten van beheer en administratie.

Onder lasten besteed aan de doelstelling worden verstaan: bestedingen aan natuurbescherming buitenland, bestedingen aan natuurbescherming in Nederland en bestedingen aan voorlichting en educatie.

Onder lasten voor de werving van baten worden verstaan: de kosten voor fondsenwerving, de kosten werving baten loterijacties en de kosten benodigd voor de verkrijging van subsidies.

Conform de Aanbeveling Toepassing Richtlijn 650 voor 'kosten beheer en administratie' van GDN worden de kosten voor bedrijfsvoering en financiën voor 100% toegerekend aan beheer en administratie. Overige kosten ter ondersteuning van de organisatie – zoals kosten voor de directie, ICT, huisvesting, personeelszaken en juridische kosten – zijn op basis van een verdeelsleutel toegerekend. Zie de paragraaf 'kostenverdeelstaat' voor een toelichting op deze verdeelsleutel.

O: Bestedingen aan doelstelling

| Bedragen x €1.000 | 2017/2018 werkelijk | 2017/2018 begroot | 2016/2017 werkelijk |
|--|------------------------|----------------------|------------------------|
| Natuurbescherming buitenland | 35.909 | 38.804 | 38.304 |
| Natuurbescherming binnenland | 6.690 | 5.875 | 9.024 |
| Voorlichting & educatie | 7.119 | 11.105 | 7.816 |
| Totaal besteed aan doelstelling | 49.718 | 55.784 | 55.144 |

In totaal heeft het Wereld Natuur Fonds in 2017/2018 €49,7 miljoen besteed aan zijn doelstelling. Dat is €6,1 miljoen minder dan begroot en €5,4 miljoen minder dan in 2016/2017.

Bestedingen natuurbescherming buitenland

| Bedragen x €1.000 | 2017/2018 werkelijk | 2017/2018 begroot | 2016/2017 werkelijk |
|-------------------------------------|------------------------|----------------------|------------------------|
| Natuurbescherming buitenland | 35.909 | 38.804 | 38.304 |

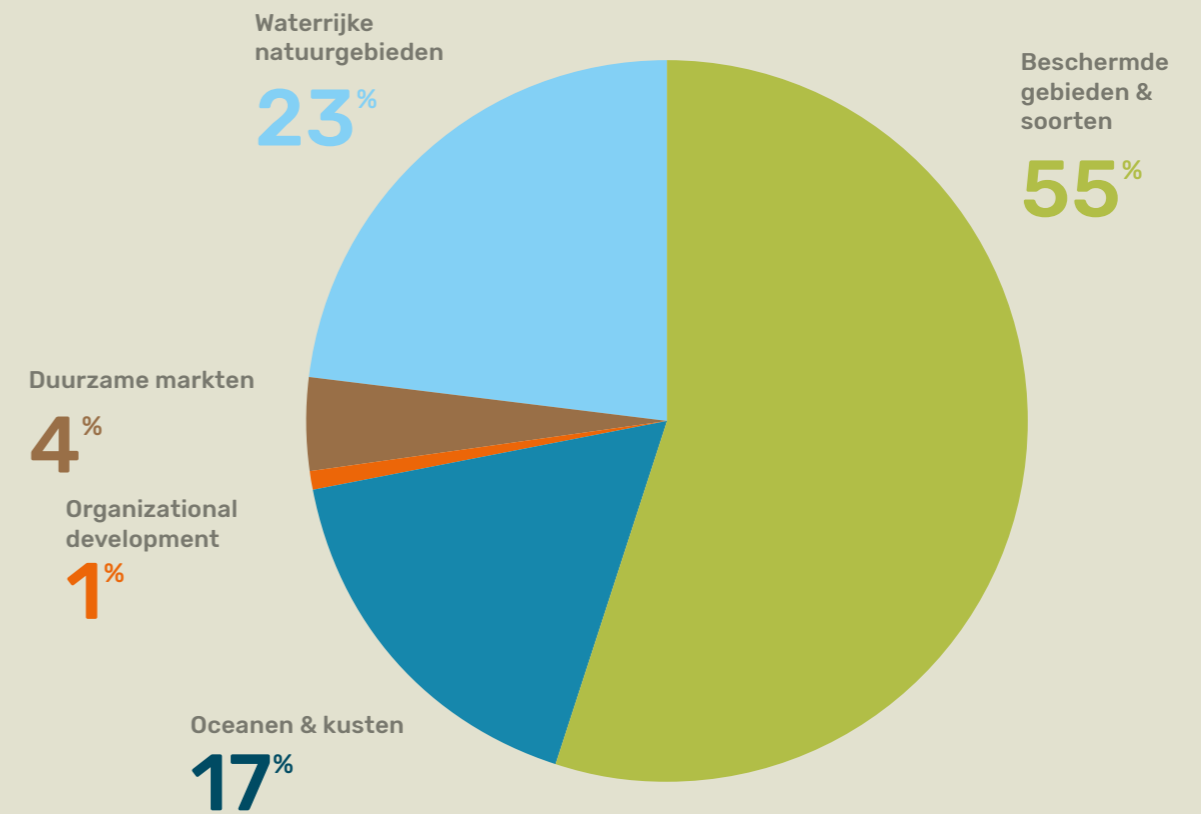
Over 2017/2018 is een bedrag van €37,3 miljoen besteed aan natuurbescherming in het buitenland, €0,1 miljoen minder dan in het voorgaande jaar en €1,5 miljoen minder dan begroot.

Bestedingen natuurbescherming Nederland

| Bedragen x €1.000 | 2017/2018 werkelijk | 2017/2018 begroot | 2016/2017 werkelijk |
|-------------------------------------|------------------------|----------------------|------------------------|
| Natuurbescherming binnenland | 6.690 | 5.875 | 9.024 |

In 2017/2018 is een bedrag van €5,3 miljoen besteed aan natuurbescherming in Nederland. Dit is €3,7 miljoen minder dan vorig boekjaar en €0,6 miljoen minder dan begroot.

In het volgende diagram is weergegeven hoe de bestedingen van €42,6 miljoen over de Nederlandse en internationale natuurbeschermingsprogramma's zijn verdeeld.



Bedragen x €1.000

Bestedingen per programma in 2017/2018

| | bedrag | percentage |
|-------------------------------|---------------|-------------|
| Beschermde gebieden & soorten | 23.516 | 55% |
| Waterrijke natuurgebieden | 9.751 | 23% |
| Duurzame markten | 1.693 | 4% |
| Oceanen & kusten | 7.039 | 17% |
| Organizational development | 600 | 1% |
| Totaal | 42.599 | 100% |

De bestedingen aan natuurbescherming in binnen- en buitenland worden deels in het lopende boekjaar en deels in volgende boekjaren betaald. Voor zover de aan projecten toegezegde bijdragen aan het einde van het jaar nog niet zijn betaald, worden ze in de balans opgenomen onder langlopende of kortlopende schulden, al naar gelang de termijn waarop ze tot uitbetaling zullen leiden.



Voorlichting en educatie

| Bedragen x €1.000 | 2017/2018 werkelijk | 2017/2018 begroot | 2016/2017 werkelijk |
|--|------------------------|----------------------|------------------------|
| Magazines | 3.864 | 6.117 | 4.500 |
| Campagnes en gerelateerde communicatiekosten | 2.663 | 4.213 | 2.078 |
| Overige kosten en voorlichting in het veld | 592 | 775 | 1.238 |
| Totaal besteed aan doelstelling | 7.119 | 11.105 | 7.816 |

Voorlichting en educatie zijn van wezenlijk belang voor de bescherming van de natuur. In 2017/2018 is hier een bedrag aan besteed van in totaal €7,1 miljoen. Dit bedrag is naast de niet in geld uit te drukken bijdrage van vele vrijwilligers die zich voor voorlichting en educatie inzetten. Het bedrag valt lager uit dan de begroting, door de aandacht die gedurende het boekjaar uitgegaan is naar de digitale transformatie en vernieuwing van het educatieprogramma. In het komende boekjaar zal het Wereld Natuur Fonds wederom veel aandacht aan voorlichting en educatie besteden.

P: Wervingskosten

| Bedragen x €1.000 | 2017/2018 werkelijk | 2017/2018 begroot | 2016/2017 werkelijk |
|------------------------------|------------------------|----------------------|------------------------|
| Eigen fondsenwerving | 5.584 | 7.148 | 9.153 |
| Loterijorganisaties | 394 | 473 | 183 |
| Subsidies | 354 | 105 | 173 |
| Totaal wervingskosten | 6.332 | 7.726 | 9.509 |

Om ook in de toekomst succesvol te zijn en onszelf onder de aandacht van mogelijke geldgevers te blijven brengen, heeft het Wereld Natuur Fonds over boekjaar 2017/2018 een bedrag van €6,3 miljoen uitgegeven aan fondsenwervende activiteiten. Deze kosten zijn hoger uitgevallen dan begroot. Om acties van de Nationale Postcode Loterij te ondersteunen, heeft het Wereld Natuur Fonds in 2017/2018 €0,4 miljoen besteed, een stijging van €0,2 miljoen ten opzichte van vorig jaar. Voor het verkrijgen van subsidies hebben we in 2017/2018 een bedrag van €0,4 miljoen besteed.

Kosten eigen fondsenwerving

| Bedragen x €1.000 | 2017/2018 werkelijk | 2017/2018 begroot | 2016/2017 werkelijk |
|---|------------------------|----------------------|------------------------|
| Donateurswerving | 4.227 | 5.412 | 8.447 |
| Donateursbinding | 262 | 335 | 92 |
| Rangers Teens | 396 | 507 | 32 |
| Tangers Tweens | 587 | 751 | 323 |
| Rangers Kids | 112 | 143 | 259 |
| Totaal kosten eigen fondsenwerving | 5.584 | 7.148 | 9.153 |

Veranderingen in de markt en de omgeving hebben effect op de relatie met onze geldgevers. Om (toekomstige) baten te realiseren is het essentieel om het Wereld Natuur Fonds op een relevante wijze onder de aandacht te blijven brengen. In het boekjaar 2017/2018 is daarom een bedrag van €5,6 miljoen uitgegeven aan fondsenwervende activiteiten. Ten opzichte van 2016/2017 en ten opzichte van budget betreft dit een daling als gevolg van de digitale transitie waarbij in het boekjaar veel tijd en aandacht uitgegaan is naar de inrichting van het nieuwe CRM, dat in boekjaar 2018/2019 in gebruik genomen wordt. In de loop van het verslagjaar is WWF gestopt met straatwerving en een groot deel van de telemarketingactiviteiten.

Q: Kosten beheer en administratie

| Bedragen x €1.000 | 2017/2018 werkelijk | 2017/2018 begroot | 2016/2017 werkelijk |
|---------------------------------------|------------------------|----------------------|------------------------|
| Kosten beheer en administratie | 2.074 | 3.113 | 2.723 |

Onder kosten van beheer en administratie verstaat het Wereld Natuur Fonds de kosten die het maakt in het kader van de (interne) beheersing en administratievoering en die niet worden toegerekend aan de doelstelling of de werving van baten.

Conform de Aanbeveling Toepassing Richtlijn 650 voor 'kosten beheer en administratie' van GDN zijn de kosten voor bedrijfsvoering en financiën voor 100% toegerekend aan beheer en administratie. Overige kosten ter ondersteuning van de organisatie – zoals kosten voor de directie, ICT, huisvesting, personeelszaken en juridische kosten – zijn op basis van een verdeelsleutel toegerekend.

R: Saldo financiële baten en lasten

Het saldo financiële baten en lasten kan als volgt worden gespecificeerd:

| Bedragen x €1.000 | 2017/2018 werkelijk | 2017/2018 begroot | 2016/2017 werkelijk |
|---|------------------------|----------------------|------------------------|
| Rente op obligaties en beleggingsrekeningen | 519 | | 590 |
| Rente op betaal- en spaarrekeningen | 39 | | 43 |
| Dividend | 225 | | 215 |
| Koersresultaten | 848 | | 617 |
| Kosten vermogensbeheer | -137 | | -160 |
| Totaal financiële baten en lasten | 1.494 | 350 | 1.305 |

Het beleggingsbeleid van het Wereld Natuur Fonds legt de nadruk op maatschappelijke verantwoordelijkheid. De selectie van beleggingen is daarom niet alleen gebaseerd op financiële voorwaarden, maar ook op strikte duurzaamheidscriteria.

De totale rentebaten en baten uit beleggingen over het boekjaar 2017/2018 bedragen € 1,6 miljoen en zijn daarmee € 0,2 miljoen gestegen ten opzichte van vorig boekjaar.

Het totale rendement op beleggingen bestaat uit rente, dividend, valutaresultaten en koersresultaten.

Het netto beleggingsresultaat is het beleggingsresultaat na aftrek van de kosten voor vermogensbeheer. Het netto beleggingsresultaat over 2017/2018 bedraagt € 1,5 miljoen, € 0,2 miljoen hoger dan vorig jaar.

Beleggingen

| Bedragen x €1.000 | 2017/ 2018 | 2016/ 2017 | 2015/ 2016 | 2014/ 2015 | 2013/ 2014 |
|---|---------------|---------------|---------------|---------------|---------------|
| Obligatierente | 517 | 597 | 726 | 654 | 668 |
| Rente op beleggings- en spaarrekeningen | 10 | 3 | 33 | 30 | 63 |
| Dividend | 225 | 215 | 256 | 211 | 222 |
| Gerealiseerd koersresultaat | 262 | 766 | 851 | 1.422 | 256 |
| Ongerealiseerd koersresultaat | 586 | -149 | -1.142 | 866 | 1.962 |
| Bruto beleggingsresultaat | 1.600 | 1.432 | 724 | 3.183 | 3.171 |
| Kosten beleggingen | 137 | 160 | 124 | 117 | 126 |
| Netto beleggingsresultaat | 1.463 | 1.272 | 600 | 3.066 | 3.045 |
| Rendement beleggingen | 3,77% | 3,28% | 1,55% | 8,29% | 9,07% |
| Gemiddeld rendement 2014-2018 % | 5,19% | | | | |
| Gemiddeld rendement 2014-2018 bedrag | 1.889 | | | | |
| Netto-resultaat liquide middelen | 31 | 33 | 20 | 46 | 33 |

Kostenverdeelstaat

Kostentoerekening

Zoals voorgeschreven in Richtlijn 650 Fondsenwervende organisaties (versie 2016) worden kosten toegerekend aan de doelstelling, werving baten en beheer en administratie.

Toerekening vindt plaats op basis van de volgende grondslagen:

- direct toerekenbare kosten worden direct toegerekend
- niet direct toerekenbare kosten worden toegerekend op basis van de hier beschreven toerekeningsmethodiek

| | DOELSTELLING | | | Werving baten | Beheer en administratie | Totaal 2017/2018 | Begroot 2017/2018 | Totaal 2016/2017 |
|--------------------------------------|--------------------------------------|--------------------------------------|-----------------------------|---------------|-------------------------|------------------|-------------------|------------------|
| | Natuur- bescherming buitenland | Natuur- bescherming binnenland | Voorlichting en educatie | | | | | |
| Bestedingen internationale projecten | 29.541 | 4.753 | 0 | 0 | 0 | 34.294 | 35.702 | 38.865 |
| Bijdragen internationaal netwerk | 2.149 | 0 | 119 | 124 | 943 | 3.335 | 4.094 | 4.666 |
| Publiciteit en communicatie | 194 | 389 | 2.650 | 2.128 | 17 | 5.378 | 10.346 | 9.462 |
| Personeelskosten | 3.310 | 1.292 | 3.332 | 2.711 | 803 | 11.448 | 12.647 | 10.834 |
| Kantoor- en algemene kosten | 494 | 176 | 515 | 447 | 218 | 1.850 | 2.089 | 1.755 |
| Huisvestingskosten | 63 | 22 | 65 | 52 | 16 | 218 | 260 | 305 |
| Afschrijvingen en bankkosten | 158 | 58 | 438 | 870 | 77 | 1.601 | 1.802 | 1.489 |
| Totaal | 35.909 | 6.690 | 7.119 | 6.332 | 2.074 | 58.124 | 66.940 | 67.376 |

Kostentoerekening niet direct toerekenbare kosten

| Kostensoort | Toerekening aan beheer en administratie | Toelichting |
|-------------------------------------|---|--|
| Bijdrage Internationaal Netwerk | gedeeltelijk | De bijdrage van het Wereld Natuur Fonds aan het Internationale Netwerk is, waar van toepassing, toegerekend aan internationale natuurbescherming, voorlichting & educatie en werving. Toegerekend aan beheer en administratie zijn die kosten die betrekking hebben op de operationele kosten van de internationale WWF-organisatie. |
| Publiciteit en communicatie | gedeeltelijk | Kosten voor publiciteit en communicatie zijn zo veel mogelijk toegerekend aan het onderwerp waarop deze betrekking hebben. De direct aan publiciteit en communicatie gerelateerde porti- en productiekosten zijn toegerekend aan beheer en administratie. |
| Personeelskosten | naar rato | Personeelskosten zijn op basis van geschatte urenbesteding toegerekend aan het onderwerp waarop deze betrekking hebben. Conform de Aanbeveling Toepassing Richtlijn 650 voor 'kosten beheer en administratie' van GDN zijn de personeelskosten van de afdeling Financiën geheel toegerekend aan beheer en administratie. De personeelskosten met betrekking tot de directie, juridische zaken, ICT, Human Resources en de facilitaire medewerkers zijn naar rato van het aantal medewerkers toegerekend aan de betreffende bestedingscategorie. |
| Kantoor- en algemene kosten | naar rato | Kantoor- en algemene kosten zijn toegerekend naar rato van het aantal medewerkers aan de betreffende bestedingscategorie. Dit met uitzondering van de accountantskosten en kosten van juridisch adviseurs. Deze zijn volledig toegerekend aan beheer en administratie. Notariskosten zijn toegerekend aan kosten werving aangezien deze kosten voornamelijk de afhandeling van nalatenschappen betreffen. |
| Huisvestingskosten | naar rato | Huisvestingskosten zijn toegerekend naar rato van het aantal medewerkers aan de betreffende bestedingscategorie. |
| Afschrijvingen en financiële lasten | gedeeltelijk | De afschrijvingskosten zijn zo veel mogelijk toegerekend aan het onderwerp waarop deze betrekking hebben. De afschrijvingskosten van het financiële systeem zijn geheel toegerekend aan beheer en administratie. De afschrijvingskosten met betrekking tot het gebouw zijn toegerekend naar rato van het aantal medewerkers aan de betreffende bestedingscategorie. De kosten van vermogensbeheer zijn toegerekend aan kosten van beleggingen. De kosten van inkomend betalingsverkeer zijn toegerekend aan de kosten werving, aangezien dit voornamelijk de kosten van de donateursincasso's betreft. |

Personeelskosten, kantoor- en algemene kosten, huisvestingskosten, afschrijvingen en financiële lasten

De personeelskosten, kantoor- en algemene kosten, huisvestingskosten, afschrijvingen en financiële lasten kunnen als volgt worden gespecificeerd:

| Bedragen x €1.000 | 2017/2018 werkelijk | 2017/2018 begroot | 2016/2017 werkelijk |
|--------------------------------|------------------------|----------------------|------------------------|
| Salarissen | 7.719 | 8.463 | 7.093 |
| Sociale lasten | 1.231 | 1.331 | 1.098 |
| pensioenen | 666 | 762 | 628 |
| Inhuur derden | 1.404 | 1.119 | 1.594 |
| Overige personeelskosten | 245 | 281 | 180 |
| Reiskosten | 183 | 156 | 241 |
| Totaal personeelskosten | 11.448 | 12.112 | 10.834 |

Het gemiddeld aantal fte's over het verslagjaar bedroeg 127 (2016/2017: 118).

De beloning van de directie over 2017/2018 is als volgt:

| | |
|---|----------------------------|
| Naam | K.D. Schuijt |
| Functie | Algemeen directeur |
| Dienstverband | |
| Aard (looptijd) | Onbepaald |
| Uren | 40 |
| Parttime percentage | 100% |
| Periode | 1 juli 2017 - 30 juni 2018 |
| Bezoldiging (EUR) | Jaarinkomen |
| Bruto loon/salaris | 105.048 |
| Vakantiegeld | 4.308 |
| Eindejaarsuitkering, 13e/14e maand | - |
| opgenomen vakantiedagen | 2.160 |
| Totaal | 111.515 |
| Belastbare vergoedingen/bijtellings | - |
| Pensioenlasten (wg deel) | 9.980 |
| Pensioencompensatie | - |
| Overige beloningen op termijn | - |
| Uitkeringen beëindigen dienstverband | - |
| Totaal bezoldiging 2017/2018 | 121.495 |
| Totaal bezoldiging 2016/2017 | 119.641 |

Zowel het salaris als het totale jaarinkomen vallen binnen de maxima zoals opgenomen in de Regeling beloning directeuren van goede doelen ten behoeve van besturen en raden van toezicht, zoals deze gold per 1 januari 2018. Voor 1 fte bedraagt het maximale salaris €150.818 per jaar en het maximale jaarinkomen (salaris plus belaste vergoedingen/bijtellings, werkgeversbijdrage pensioen en overige beloningen op termijn) € 187.000 per jaar.

Aan de directeur zijn geen leningen, voorschotten of financiële garanties verstrekt.

| Bedragen x €1.000 | 2017/2018 werkelijk | 2017/2018 begroot | 2016/2017 werkelijk |
|---|------------------------|----------------------|------------------------|
| Onderhoud en schoonmaak | 631 | 452 | 466 |
| Verzekeringen | 3 | 3 | 3 |
| Telefoon en internet | 114 | 176 | 134 |
| Notaris- en advieskosten | 448 | 411 | 480 |
| Accountantskosten | 89 | 66 | 72 |
| Overige kantoor en algemene kosten | 567 | 502 | 600 |
| Totaal kantoor- en algemene kosten | 1.852 | 1.610 | 1.755 |

De accountantskosten hebben voor een bedrag van €41.000 betrekking op de jaarrekeningcontrole door Ernst & Young accountants LLP. Een bedrag van €21.000 betreft specifieke controleopdrachten inzake subsidieverantwoordingen uitgevoerd door Ernst & Young Accountants LLP en een bedrag van €27.000 betreft specifieke controleopdrachten inzake subsidieverantwoordingen uitgevoerd door KPMG Accountants N.V.

| Bedragen x €1.000 | 2017/2018 werkelijk | 2017/2018 begroot | 2016/2017 werkelijk |
|--|------------------------|----------------------|------------------------|
| Onderhoudslasten | 125 | 159 | 209 |
| Verzekeringen, belastingen en bewaking | 51 | 50 | 53 |
| Water, gas, electra | 42 | 55 | 43 |
| Totaal huisvestingskosten | 218 | 264 | 305 |

| Bedragen x €1.000 | 2017/2018 werkelijk | 2017/2018 begroot | 2016/2017 werkelijk |
|--|------------------------|----------------------|------------------------|
| Afschrijvingen immateriële vaste activa | 795 | 826 | 683 |
| Afschrijvingen materiële vaste activa | 541 | 563 | 538 |
| Bankkosten | 265 | 258 | 268 |
| Totaal afschrijvingen en bankkosten | 1.601 | 1.647 | 1.489 |

Gebeurtenissen na balansdatum

Er hebben zich na de balansdatum tot aan de goedkeuring van de jaarrekening door de Raad van Toezicht op 18 oktober 2018 geen gebeurtenissen voorgedaan die nadere informatie geven over de feitelijke situatie per balansdatum.

De jaarrekening 2017/2018 is op 18 oktober 2018 vastgesteld.

Zeist, 18 oktober 2018.
K.D. Schuijt, algemeen directeur

Overige gegevens

Het Wereld Natuur Fonds kent geen statutaire bepalingen omtrent de resultaatbestemming.

Controleverklaring van de onafhankelijke accountant

Aan: de Raad van Toezicht en het bestuur van Stichting Het Wereld Natuur Fonds–Nederland toegelicht.

Verklaring over de in het jaarverslag opgenomen jaarrekening 2017/2018

Ons oordeel

Wij hebben de jaarrekening 2017/2018 van Stichting Het Wereld Natuur Fonds–Nederland te Zeist gecontroleerd.

Naar ons oordeel geeft de in dit jaarverslag opgenomen jaarrekening een getrouw beeld van de grootte en de samenstelling van het vermogen van Stichting Het Wereld Natuur Fonds–Nederland op 30 juni 2018 en van het resultaat over de periode 1 juli 2017 tot en met 30 juni 2018 in overeenstemming met Richtlijn voor de Jaarverslaggeving 650 “Fondsenwervende organisaties”.

De jaarrekening bestaat uit:

- de balans per 30 juni 2018;
- de staat van baten en lasten over de periode 1 juli 2017 tot en met 30 juni 2018;
- de toelichting met een overzicht van de gehanteerde grondslagen voor financiële verslaggeving en andere toelichtingen.

De basis voor ons oordeel

Wij hebben onze controle uitgevoerd volgens het Nederlands recht, waaronder ook de Nederlandse controlestandaarden vallen. Onze verantwoordelijkheden op grond hiervan zijn beschreven in de sectie Onze verantwoordelijkheden voor de controle van de jaarrekening.

Wij zijn onafhankelijk van Stichting Het Wereld Natuur Fonds–Nederland zoals vereist in de Verordening inzake de onafhankelijkheid van accountants bij assurance-opdrachten (ViO) en andere voor de opdracht relevante onafhankelijkheidsregels in Nederland. Verder hebben wij voldaan aan de Verordening gedrags- en beroepsregels accountants (VGBA).

Wij vinden dat de door ons verkregen controle-informatie voldoende en geschikt is als basis voor ons oordeel.

Verklaring over de in het jaarverslag opgenomen andere informatie

Naast de jaarrekening en onze controleverklaring daarbij, omvat het jaarverslag andere informatie, die bestaat uit:

- het bestuursverslag;
- de overige gegevens.

Op grond van onderstaande werkzaamheden zijn wij van mening dat de andere informatie:

- met de jaarrekening verenigbaar is en geen materiële afwijkingen bevat;
- alle informatie bevat die op grond van de Richtlijn voor de Jaarverslaggeving 650 “Fondsenwervende organisaties” is vereist.

Wij hebben de andere informatie gelezen en hebben op basis van onze kennis en ons begrip, verkregen vanuit de jaarrekeningcontrole of anderszins, overwogen of de andere informatie materiële afwijkingen bevat. Met onze werkzaamheden hebben wij voldaan aan de vereisten in de Richtlijn voor de Jaarverslaggeving 650 Fondsenwervende organisaties. Deze werkzaamheden hebben niet dezelfde diepgang als onze controlewerkzaamheden bij de jaarrekening.

Het bestuur is verantwoordelijk voor het opstellen van de andere informatie, waaronder het bestuursverslag en de overige gegevens in overeenstemming met de Richtlijn voor de Jaarverslaggeving 650 “Fondsenwervende organisaties”.

Beschrijving van verantwoordelijkheden voor de jaarrekening

Verantwoordelijkheden van het bestuur voor de jaarrekening

Het bestuur is verantwoordelijk voor het opmaken en getrouw weergeven van de jaarrekening in overeenstemming met Richtlijn voor de Jaarverslaggeving 650 “Fondsenwervende organisaties”. In dit kader is het bestuur verantwoordelijk voor een zodanige interne beheersing die het bestuur noodzakelijk acht om het opmaken van de jaarrekening mogelijk te maken zonder afwijkingen van materieel belang als gevolg van fouten of fraude.

Bij het opmaken van de jaarrekening moet het bestuur afwegen of de stichting in staat is om haar werkzaamheden in continuïteit voort te zetten. Op grond van genoemd verslaggevingsstelsel moet het bestuur de jaarrekening opmaken op basis van de continuïteitsveronderstelling, tenzij het bestuur het voornemen heeft om de stichting te liquideren of de bedrijfsactiviteiten te beëindigen of als beëindiging het enige realistische alternatief is. Het bestuur moet gebeurtenissen en omstandigheden waardoor gerede twijfel zou kunnen bestaan of de stichting haar activiteiten in continuïteit kan voortzetten, toelichten in de jaarrekening.

Onze verantwoordelijkheden voor de controle van de jaarrekening

Onze verantwoordelijkheid is het zodanig plannen en uitvoeren van een controleopdracht dat wij daarmee voldoende en geschikte controle-informatie verkrijgen voor het door ons af te geven oordeel.

Onze controle is uitgevoerd met een hoge mate maar geen absolute mate van zekerheid waardoor het mogelijk is dat wij tijdens onze controle niet alle materiële fouten en fraude ontdekken.

Afwijkingen kunnen ontstaan als gevolg van fraude of fouten en zijn materieel indien redelijkerwijs kan worden verwacht dat deze, afzonderlijk of gezamenlijk, van invloed kunnen zijn op de economische beslissingen die gebruikers op basis van deze jaarrekening nemen. De materialiteit beïnvloedt de aard, timing en omvang van onze controlewerkzaamheden en de evaluatie van het effect van onderkende afwijkingen op ons oordeel.

Wij hebben deze accountantscontrole professioneel kritisch uitgevoerd en hebben waar relevant professionele oordeelsvorming toegepast in overeenstemming met de Nederlandse controlestandaarden, ethische voorschriften en de onafhankelijkheidseisen. Onze controle bestond onder andere uit:

- het identificeren en inschatten van de risico's dat de jaarrekening afwijkingen van materieel belang bevat als gevolg van fouten of fraude, het in reactie op deze risico's bepalen en uitvoeren van controlewerkzaamheden en het verkrijgen van controle-informatie die voldoende en geschikt is als basis voor ons oordeel. Bij fraude is het risico dat een afwijking van materieel belang niet ontdekt wordt groter dan bij fouten. Bij fraude kan sprake zijn van samenspanning, valsheid in geschrifte, het opzettelijk nalaten transacties vast te leggen, het opzettelijk verkeerd voorstellen van zaken of het doorbreken van de interne beheersing;
- het verkrijgen van inzicht in de interne beheersing die relevant is voor de controle met als doel controlewerkzaamheden te selecteren die passend

zijn in de omstandigheden. Deze werkzaamheden hebben niet als doel om een oordeel uit te spreken over de effectiviteit van de interne beheersing van de stichting;

- het evalueren van de geschiktheid van de gebruikte grondslagen voor financiële verslaggeving en het evalueren van de redelijkheid van schattingen door het bestuur en de toelichtingen die daarover in de jaarrekening staan;
- het vaststellen dat de door het bestuur gehanteerde continuïteitsveronderstelling aanvaardbaar is. Tevens het op basis van de verkregen controle-informatie vaststellen of er gebeurtenissen en omstandigheden zijn waardoor gerede twijfel zou kunnen bestaan of de stichting haar bedrijfsactiviteiten in continuïteit kan voortzetten. Als wij concluderen dat er een onzekerheid van materieel belang bestaat, zijn wij verplicht om aandacht in onze controleverklaring te vestigen op de relevante gerelateerde toelichtingen in de jaarrekening. Als de toelichtingen inadequaat zijn, moeten wij onze verklaring aanpassen. Onze conclusies zijn gebaseerd op de controle-informatie die verkregen is tot de datum van onze controleverklaring. Toekomstige gebeurtenissen of omstandigheden kunnen er echter toe leiden dat een stichting haar continuïteit niet langer kan handhaven;
- het evalueren van de presentatie, structuur en inhoud van de jaarrekening en de daarin opgenomen toelichtingen;
- het evalueren of de jaarrekening een getrouw beeld geeft van de onderliggende transacties en gebeurtenissen.

Wij communiceren met het bestuur onder andere over de geplande reikwijdte en timing van de controle en over de significante bevindingen die uit onze controle naar voren zijn gekomen, waaronder eventuele significante tekortkomingen in de interne beheersing.

Amsterdam, 18 oktober 2018

Ernst & Young Accountants LLP

drs. J. Waals RA

Colofon

Wereld Natuur Fonds
Driebergseweg 10
3701 JB Zeist
030 - 6937333

Redactie

Marloes van Luijk
Jochen Meischke
Marielle Wisker

Vormgeving

Alexander Kahrel

Fotografie

| | | | |
|---------|--|---------|---------------------------------|
| Cover | © Troy Mayne | p 47 | © WWF |
| p 4 | © Debra Garside | p 49-55 | © WWF |
| p 6 | © Allan Colton | p 57 | © Anthony Thijssen |
| p 8 | © Tanya Houppermans | p 59 | © Antonio Busiello |
| p 11 | © WWF | p 63 | © Antonio Busiello |
| p 13 | © Ola Jennersten | p 67 | © Tom Martineau |
| p 14 | © Christy Frank | p 70 | © naturepl.com / Edwin Giesbers |
| p 17 | © Dawn M Carlson | p 73 | © Mac Stone |
| p 19 | © WWF | p 75 | © naturepl.com / Doug Perrine |
| p 20 | © WWF | p 76 | © Roger Hooper |
| p 22 | © Michel Gunther | p 79 | © James Morgan |
| p 25 | © Tina Hurd | p 81 | © J.J. Huckin |
| p 27 | © Robin Langsam | p 84 | © Carrie Wilkie |
| p 28 | © Elisabeth Kruger | p 86 | © Chris Laskey |
| p 31 | © Teo Lucas / Gigante Azul | p 89 | © naturepl.com / Franco Banfi |
| p 32 | © Wild Wonders of Europe / Zankl / WWF | p 96 | WWF |
| p 34 | © Jürgen Freund | p 98 | © Lisa Matthews |
| p 37 | © Morgan Heim / Day's Edge Productions | p 105 | © WWF |
| p 39 | © James Morgan | p 109 | © WWF |
| p 41 | © WWF | p 110 | © WWF |
| p 42 | © WWF | p 118 | © Charlotte Sams |
| p 43 | © Emmanuel Rondeau | p 124 | © WWF |
| p 44-45 | © naturepl.com / Edwin Giesbers | p 129 | © Ola Jennersten |
| p 46 | © naturepl.com / Edwin Giesbers | p 139 | © Julia Thiemann |



dwb ecology



Ministerie van Buitenlandse Zaken

VZW
Natuurbehoud
Pater David

dioraphte





Onze missie

Het Wereld Natuur Fonds zet zich sinds 1962 actief en met succes in voor natuurbescherming over de hele wereld. We streven ernaar de prachtige rijkdom aan dier- en plantsoorten op aarde te beschermen. Samen met anderen willen we een wereld tot stand brengen waarin mens en natuur in harmonie leven.

